

EESTI RAHVA MUUSEUMI TALURAHVAJALANÕUDE KOGU

Reet Piiri

ERMi algusaastatel pöörati kogumistöös suuremat tähelepanu rahvakunstile ning talupojariiete, nn rahvariiete kogumisele. Eesti Rahva Muuseumi asutamisaastal, 1909. aastal kogusid esimesed vanavarakorjajad ka jalanõusid. Järjekorranumbrite 210 ja 211 all on 6. oktoobril registreeritud kaks paari viiske Iisaku kihelkonnast.

Tundub, et jalanõud ei pakkunud erilist huvi, need paistsid kogujatele tavalised ja väheatraktiivsed. Seismajäänud kolina hiljem muuseumile antud vanade esemete kohta ei olnud enam võimalik saada täpset informatsiooni, kuidas ja millal neid kanti. Ilmselt ei ole seda alati taibanud küsida ka esemete kogujad. Õnneks on siiski enamikul jalanõudest juurde märgitud kasutamisaeg.

Aegade jooksul on muuseumisse tee leidnud umbes 1000 jalatsit (enamik paaridena, mõned ka üksikuna).¹ Allpool esitan läbilõike Eesti Rahva Muuseumi esemekogus olevatest talupojajalanõudest.

Et muuseumis säilitatav jalavari panna õigesse konteksti, tuleb võrdlevaid andmeid otsida omaaegsetest trükistest, käsikirjadest ning joonistelt. Teavet Põhja-Eestis kantud jalanõudest leidub näiteks 1819.–1834. aastal avaldatud riiginõuniku Chr. H. J. Schlegeli tähelepanekutest 1780. ja 1820. aastate kohta.² Teost on refereerinud etnograafiamuuseumi aastaraamatus Ants Viires (1959). Näiteks 1780. aasta suvise tööõiva kirjelduse juurde on lisatud, et tavaliselt käidi paljajalu, harva pasteldes, sest neid hoiti. Mõisa toatüdrukud kandsid kingi. 1827. aasta Virumaa talupoegade reisirõivastuse kirjelduses märgib Schlegel, et jalanõudena kasutati pastlaid või viiske. 1829. aastal paneb Schlegel aga Jõhvi ja Viru-Nigula kõrtsis tähele,

¹ Paaris olevatele on numbri kõrval tähistus “ab”.

² Chr. H. J. Schlegel. *Reisen in mehrere russische Gouvernements in den Jahren 178*, 1801, 1807 und 1815*. Bd. I–X. Meiningen, 1819–1834.

et paljud tüdrukud ja naised on seniste pastelde asemel tantsimas mustades nahkkingades (Viires 1959: 258–260).

Enam-vähem samast ajast on kirja pandud Fr. R. Kreutzwaldi tähelepanekud, mida on kommenteerinud Aino Voolmaa (1959). Õpetatud Eesti Seltsi algatusel koostas Fr. R. Kreutzwald 1842. aastal Virumaa rahvarõivaste kirjelduse (ERM EA V 7), mis on täienduseks kunstnik Altorfi koloreeritud joonistele (EJ 79).

Jakob Hurda 1888. aasta üleskutsele “talletada mineviku vaimuvara” reageerinute kirjapanekute seas on ka märkmeid talupojariietusest, sh jalanõudest.³ Etnograafiline aines on üles kirjutatud ajavahemikus 1888–1905. Kirjasaatjad on teatanud, et jalanõudeks olid enamasti veisenahast pastlad – töööl raagnahksed⁴, jõukamatel pühapäeviti parknahast. Vigala, Põltsamaa ja Vastseliina korrespondendid tõendasid, et suvised tööjalanõud olid pajukoorest või lõhmuseiniinest⁵ viisud. Hallistes ja Tarvastus kantud pajukoorest viiske iga päev, lõhmusekoorest viisud olnud pühapäevased. Saaremaa ja Hiiu-
maa kirjasaatjad teatasid, et seal kandsid mehed ja naised ühesuguseid jalanõusid, argipäeviti riidest pätte ja pühapäeviti kingi (Voolmaa 1990: 33–34).

Ilmari Manninen hindab 1927. aastal ilmunud *Eesti rahvariiete ajaloos* eestlaste jalanõusid nii: “Üldiselt on need Eestis kaua säilinud algelisel arenemisjärgul. Teatavasti tarvitab kehvem rahvas veel üldiselt pastlaid. Nende primitiivsete jalanõudega käiakse mitte ainult suvel vaid ka sügisel pori ja talvel lumega. Paiguti on viisudki tarvitusel, suures osas maad on need alles hiljuti kadunud” (lk 454).

Pastelde ja viiskude kandmist soodustas kindlasti nende valmistamiseks vajamineva materjali kättesaadavus kodusest majapidamisest ja ümbritsevast loodusest. Ka oli neid lihtne valmistada, kasutati üht liistu nii parema kui vasaku jala jaoks. Samas olid nii viisud kui pastlad põlluharijal otstarbekad.

Eestlaste jalanõud on nii üldkujult kui valmistamistehnikalt küllaltki sarnased naabrite ja kaugemategi rahvaste jalanõudega. Kohati võib märgata ka otseseid kultuurimõjusid. Ilmselt Rootsi kaudu tuli 17.–18. sajandil Saaremaale kingade ja saabaste kandmise mood.

³ Kokkuvõtet sellest vt Voolmaa 1990.

⁴ Parkimata nahast

⁵ Pärnakoorest

Soomlaste eeskujul õpiti Eesti põhjarannikul valmistama ja kandma pehmeid susskingi ja säärega saapaid – *tossusid*. Vene päritolu on 19. sajandi teisel poolel levima hakanud vene saapad. Kohati kanti naaberrahvaste eeskujul nõõrist, riidest ja puust jalatseid.

Eesti talurahva jalanõusid on süstematiseerinud Eevi Saarde-Astel oma diplomitöös (Saarde 1962) ja hiljem artiklis eesti pasteldest (Astel 1967).

Kui talurahva eluolu hakkas naturaalmajanduse asemel põhinema rahalistel suhetel, muutusid rõivastus ja sellega koos ka jalanõud. Üha enam hakati kasutama kingseppade tööd.

Tinglikult võibki jagada jalanõudekollektiooni kaheks: talupoja traditsioonilised jalanõud ning linnakultuurist tulnud moeriietusega kantavad jalanõud.

Allpool vaatleme ERMi esemekogus olevaid talurahva jalanõusid liikide kaupa.

Ühed vanemad Eesti territooriumil kantud jalanõudest on **viisud**. Viisud on puukooreribadest punutud jalatsid, mida on kantud Kirde-Euroopa metsavööndis.

Materjali viiskude tegemiseks on saadud kohalikust taimestikust. Eesti viisud on tehtud harilikult paju-, pärna-, vähem kadaka- või kasekoorest. Paremaks peeti pärnakoorest viiske, kuna need olid teistega võrreldes tugevamad ja ka kergemad. Nii on viisupunuja ja -kandja Juhan Pedukson Kärstna vallast Saarde talust muuseumile kingitud pärnakoorest viiskude (3217/ab Helme) juurde rääkinud: *Pajukoorest viiska kanti äripäevadel, lõhmusekoorest viiska püha-päevadel. Viiska punutakse ka kadakakoorest.*

Viisud on punutud kas otsese või viltuse põimega. Viltuse põimega viisud on omased idapoolsetele rahvastele, otsese põimega läänepoolsetele aladele. Otsese põimega viiskudel käivad soad⁶ jalatsi pikkuse ja laiuse suunas, neil on madalad ääred ja nina, ääres on kõrvad, kust tõmmatakse läbi paelad. Viltuse põimega viiskudel on soad diagonaalselt, küljed kõrged, ninaosa sügav ning põimitud kinniseks nagu põhigi. Selliseidki viiske kanti paeltega, kuid nad püsisid jalas ka ilma.

⁶ Niineribad

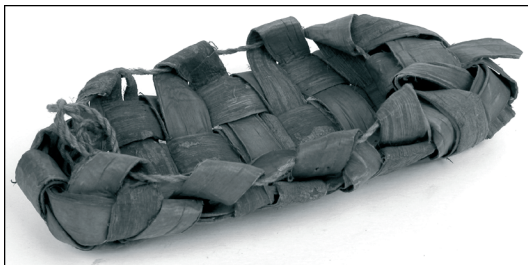


Foto 1. Otsese põimega teine viisutüüp.
1422 Tõstamaa.

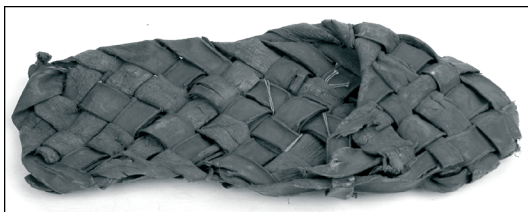


Foto 2. Viltuse põimega viisutüüp.
8242 Järva-Madise.

Traditsiooniliselt on Eestis kantud otsese põimega viiske, mida E. Saarde-Astel on liigitanud punumisviisi alusel omakorda nelja erinevasse tüüpi. Esimest tüüpi (ERMis 54 paari) kanti põhiliselt Lõuna- ja Ida-Eestis, teine viisutüüp (33 paari) on omane Lääne-Eestile (foto 1), kolmas (10 paari) Kagu-Eestile ja neljas (11 paari) Kagu- ja Kirde-Eestile. Viltuse põimega viiske (24 paari) (foto 2) on õpitud hiljem tegema, kantud on neid põhiliselt Põhja- ja Edela-Eestis (Saarde 1962: 101–112).

Kasutajad hindasid viiskude omadust nii õhku kui vett läbi lasta. Halvaks omaduseks oli viiskude vähene vastupidavus. Nii on Järva-Madisel kogutud (8242/ab) viiskude juures kirjas: *Sooheinamaadel olid viisud tarvilikud, sest et vett läbi lasksid ja jalg selle läbi kuivemaks jäi, kui pastlaga. Ühe päevaga kulusid ära. Helmes öeldi: Teol käies pandi üks paar viiska jalga ja 3 paari võeti tagavaraks kotiga kaasa* (3217/ab Helme). Enne viiskude kasutamist pidi neid leotama, sest kuivalt nad murdusid kergesti ja olid kandmisel kõvad.

19. sajandiks olid viisud jäänud üldiselt ainult tööjalanõuks. Lõuna- ja Ida-Eestis ning Pärnumaa soistel ja metsastel aladel kanti viiske 19. sajandi lõpuni, vesistel heinamaadel ja karjaste jalanõuna veel 20. sajandi esimesel poolelgi. Seda peegeldab ka viiskude muuseumisse laekumine (põhiline osa on kogutud 20. sajandi I poolel) –

Pärnumaalt on 25 paari, Ida-Virumaalt 17 paari, Lõuna-Eestist kokku 74 paari. Seevastu Läänemaalt on neli, Harjumaalt seitse, Järva maalt kolm paari.

Nagu eelpool märgitud, koguti esimesed viisud ERMi 1909. aastal Iisaku kihelkonnast: üks paar oli pajuniinest (210/ab) ja teine kasetohust (211/ab). Mõlema viisupaari eest maksti 10 rubla. Kasetohust viisud on esemete vahetusega läinud Helsingisse Soome Rahvuseumiumuseumi kogudesse.

Muuseumisse on kogutud üldse 134 paari viiske, neist läks vahetusena 1934. aastal Helsingisse kolm paari (211/ab Iisaku, 18088/ab Halliste ja 18775/ab Äksi) ning 1936. aastal Berliini üks paar (17270/ab Jõhvi) (Piiri 1990: 188). Muuseumi esemete pildikogus on neist kõigist fotod.

Pastlad on ühest nahatükist valmistatud kontsata jalanõud, mis seotakse jalga nende serva tehtud tärkmeist läbiaetud paeltega. Hiljemalt teise aastatuhande algusest kuni 19. sajandi lõpuni olid need eestlaste põhilisemad ja hinnatumad jalanõud. Pastlad ei jäänud kasutusest kõrvale koos rahvariittega, vaid kaotasid ainult oma tähtsuse pidulike jalanõudena (Piiri 2000a: 97–98). Mugavate tööjalatsitena püsisid nad kasutuses kuni kolhoosikorrani⁷, mõnel pool hiljemgi (Voolmaa 1966: 149; Piiri 2000a: 99–100).

Pastlad valmistati peamiselt veisenahast, saartel ja rannaäärsetel aladel kasutati palju hülgenahka. Väikelastele valmistati pastlaid ka pargitud lambanahast. Vähe vastupidavaks peeti hobuse- ning kitse nahka. Ka seannahka ei hinnatud, rasvasisalduse tõttu kippusid seannahast pastlad jalarätte määrima. II maailmasõja ajal on materjalipuudusel tehtud pastlaid isegi kummist (A 663: 7/ab Vastseliina, A 596: 196/ab Saarde).

Tööpastlad, kohati ka pidulikud pastlad, tehti parkimata nahast, *raagnahast* ja seetõttu pidi neid enne jalga panekut leotama. Pidulikel puhkudel kantavad pastlad tehti üldiselt pargitud nahast, need olid kandjale mugavamad ja isegi jõukuse näitaja. Parkimisel eelistati pajukoort, mis jättis naha pehmeks. Pastelde tegemiseks kulus

⁷ Pasteldest loobuti nende valmistamiseks vajaliku materjali puuduse ja kalosside kasutuseletuleku tõttu tööjalanõuna.



Foto 3. Pargitud veisenahast, tõmbi nina ja nahkpaelttega pastel.
A 697: 74 Kihnu.

umbes üks tund, kui vajaminevad paelad olid enne valmis tehtud (Saarde 1962: 32).

Pastelde tegemisel ja kandmisel ei tehtud vahet vasaku ja parema jala vahel, jalanõu kooldus alles kandmisel jala järgi (A 291: 64/ab Muhu). Kihnus kanti pastlaid vaheldumisi mõlemas jalas, et need ühtlaselt veniks ja kuluks.

Pastelde kinnituseks kasutati linast, harvem kanepist tehtud pastlapaelu. Pidulike pastelde paelu pesti ja pleegitati. Kihnus punuti paelad punasest viieharulisest, Ruhnus valgest kolmeharulisest vil-lasest lõngast. Alates 19. sajandi lõpust levisid algul meeste pastel-del, hiljem vähesel määral naiste pasteldelgi nahast lõigatud rihmad. Sageli olid nahkrihmad kasutusel ainult tärkmetes, nende otsa aga seoti linased paelad. Kihnu saarelt 1983. aastal kogutud ja 1940. aastal valmistatud loomanahast seda tüüpi pastla (A 697: 74, foto 3) legend pajatab: *Selliseid pargitud loomanahast ja nahkpaelttega pastlaid kandsid mehed, tööjalanõuna ka naised. Rosaali Karjam tegi need endale ja kandis talvel. Eriti hinnatud olid sellised pastlad üle mere käimiseks. Nendesse sai mitu paari sukki sisse panna, jalad ei külmetanud. Sellest paarist parema jala pastel on ära kasutatud "kunstiks". Nimelt lehm läks pulliks. Õpetati, et tuleb lesknaise pa-rema jala pastel sarvede külge siduda, see pidi aitama. Seda kunsti prooviti ca 1958. aastal. Seoti lehmale hommikul karja saates pastel sarvi, õhtul tuli ilma pastlata tagasi. Ei arstinud lehma terveks.*

Eestis kantavad pastlad on Eevi Astel jaotanud üldjoontes nelja suu-remasse rühma (Saarde 1962: 39–46; Astel 1967:198–200).



Foto 4. Hülgenahast, tõmbi nina ja ninapealsete tippudega ning punaste villaste paeltega pastel. A 175: 73 Kihnu.

1. **Tõmbi nina** ja ninapealsete tippudega pastlaid kanti valdaval osal Eesti mandrist, Hiiumaal, Kihnus ja Loode-Eesti rannarootsi aladel. ERMis on neid 84 paari ja 18 üksikut. Eraldi võiks selle rühma all välja tuua karusnahksed hülgenahast pastlad. Neid on muuseumis Kihnust kuus paari ja kaks üksikut, Ruhnust kaks paari, Pakrilt kolm paari ja Osmussaarelt üks paar. Veise karusnahast on kolm paari pastlaid: Torist, Pärnust ja Petserist.

2. **Terava ninaga** ja ninapealsete tippudeta pastlaid kanti peamiselt Mulgi alal ja Ruhnu saarel. Hästi töödeldud naha ja peente tärkmete poolest silmapaistvaid Mulgi pastlaid on kahte tüüpi. Mustaks pargitud pidulikel pastladel on vahel veel ninaõmbluse kohal kolmekordne villane lõng või punane nahariba (A 555: 106/ab Tarvastu, kuulusid Ell Pääsukesele, foto 5; 9095/ab Tartu, Mulgi pastelde eeskujul valmistatud).



Foto 5. Mustaks pargitud veise-nahast, terava ninaga ja ninapealsete tippudeta pastel. Ninapealse õmbluse vahel on punane villane pael. A 555: 106 Tarvastu.

Eriti peente ja tihedate tärkmete poolest paistavad silma heledat parki pastlad A 859: 8/ab Halliste (foto 6) ja 19281 Paistu. Hallistest pärit pastelde juures on kirjas, et need *on valmistatud 1891. aastal. Vana-Kariste vallas Johanna Parrole kirikus käimiseks. Pastlad tegi isa. Johanna sai neid vähe kanda, sest läks 20 aastase neiuna Vana-Kariste mõisasse toatüdrukuks. Mõisas aga enam pastlaid ei kantud, olid kingad. Nii need pastlad alles jäidki* (A 569: 8/ab Halliste).

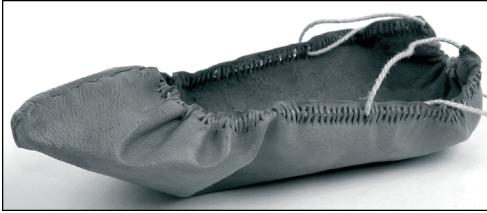


Foto 6. Heledaks pargitud veisenahast, terava ninaga ja ninapealsete tippudeta ning linasest keerutatud paeltega pastel. A 569: 8 Halliste.



Foto 7. Heledaks pargitud veisenahast, terava ninaga ja ninapealsete tippudeta ning valgest villasest lõngast palmitsetud paeltega pastel. A 358: 33 Ruhnu.

Ruhnu saare heledat parki ja valgete villaste nõõridega pastlaid on muuseumis viis paari (foto 7, üldse Ruhnult 8 paari).

Terava ninaga pastlaid on muuseumis 31 paari ja kolm üksikut.

3. **Kroogitud, kurrutatud** pastedel olid ümberringi tihedad krooked. Kurrud pressiti pasteldesse hammastega, hiljem kasutati selleks tange. Vormsil ja Pakril olid need pastlad mustaks pargitud nahast ja rasvaga sisse määritud (foto 8), Muhus parkimata nahast ning talla alla jäetud karvadega (foto 9). Viimase näiteks on pastlad, mis Marie Mölderile tehtud 1887. a. Hellamaa vallas Või külas. *Emalasi külas teha, heleda veise parkimata nahast. Nahk hõõruti hästi valgeks. Valged pastlad olid kallimad ja nende tegemisega ei saanud igaiüks hakkama. Valged pastlad olid kirikus käimiseks. Tööraha tellija materjaliga oli vist 20 kop. Pastla tärkmetest pisteti läbi poest ostetud hobuserangi rinnuse rihm, mis lõigati pooleks. See oli hästi tugev. Tagant ümber sääre käis kaks mustast lakknahast rihma, mis kinnitati jala peal nõõbiga* (A 566: 889/ab Muhu).

Kokku on muuseumis 19 paari ja kaks üksikut kurrutatud pastelt. Neist on kaheksa paari ning kaks üksikut Vormsilt ja kümme paari Muhu saarelt. Üks paar (A 566: 918/ab) on saadud Nõos elanud naise pärandist, kust ta sellised aga sai, andmed puuduvad.



Foto 8. Mustaks pargitud veise-nahast kurrutatud pastel. A 287: 13 Vormsi.



Foto 9. Parkimata veisenahast kurrutatud pastel. A 300: 98 Muhu.

4. **Umbse ninaga pastlad** valmistati veise põlvenahast nii, et põlvenukk moodustas pastla nina (Kagu-Eestis, Muhus, Kihnus), või hülgeloibadest (Edela-Eestis, Muhu, Kihnu ja Ruhnu saarel).

Veise põlvenahast pastlaid on üks paar Petserist, tehtud 1912. aastal, *sõrad tsuvva kanna kohal* (13289/ab, foto 10). Hülgeloivast tehtud umbseid pastlaid kutsutigi *loib*, *loivad* (foto 11). *Loibi* on Kihnu saarelt kuus ja Ruhnust kaheksa paari ning üks üksik ja Os-mussaarelt üks paar. Esimesed *loivad* jõudsid muuseumisse 1911. aastal, need *tegi Tiiu Kossu Nurme talus Kihnul 1,5 aastat tagasi* (1307 Kihnu).

19. sajandi lõpupoole ja eriti 20. sajandi algul tulid uue moena liistul (eraldi olid parema ja vasaku jala liist) valmistatud parknahast pastlad. Neil olid tärkmetes nahkrihmad, mis seoti kanna taga sõlme või nõeluti kokku. Et pastlad paremini jalas püsiksid, oli neil üle jalalaba eraldi rihtm. Neid kutsuti *kirikupastlad*, *soome pastlad*, *liis-tupastlad* (A 644: 161/ab Paistu, A 578: 142/ab Kilingi-Nõmme). Liistupastlad lasti teha kingseppadel või osteti poest ning need olid peamiselt naiste ja laste pühapäevased pidulikud jalanõud (Piiri 2000a: 97).

Esimesed pastlad (4705) koguti muuseumisse Jõelähtme kihelkonnast 1912. aastal. Vahepealsetel aastatel lisandus veel mitmest



Foto 10. Veise põlvenahast umbse ninaga pastel.
13289 Setu.



Foto 11. Hülgeioivast umbse ninaga loib.
A 509: 6213 Kihnu.

Eesti paigast kaheksa pastlapaari, kuni 1921. aastal käis Kihnu saarel kunstiiüliõpilane Voldemar Haas. Tema rikkalik ja tänapäeval näitustel tihti kasutatav Kihnu esemekogu (A 175) sisaldas ka seitse paari hülgenahkseid pastlaid ja ühe paari loibi. 1921. aastal tõi stipendiaat Johannes Jans Setumaalt muude esemete seas ära ka paari aasta varem valminud hobusenahast pastlaid (A 231: 10ab Petseri vald). 20. sajandi lõpulgi on tehtud ja kantud pastlaid, nii on muuseumis Võnnus 1973. aastal tehtud pastlad (A 633: 68/ab).

ERMi jalanõude kollektsioonis on 153 pastlapaari ja 24 üksikut näidet. 20. sajandi teisel poolel on piduliku rahvarõiva juures, mis on tavaliselt esinemiskostüüm, kantud pastlaid. 1966.–1991. aastani tootis neid Rahvakunstimeistrite Koondis Uku. Selliseid pastlaid on muuseumis kümme paari (kogus A 798 kolm paari ja kogus A 851 kaks paari täiskasvanute ja kolm paari laste pastlaid). Need on heledast pargitud nahast ja nahkpaeltga.

Pasteldele lähedased on põhjarannikul Kuusalus ja Virumaa rannakihelkondades kantud ninapealse lapiga nahkjalanõud. Neil puuduvad eraldi alla pandud tallad. Pärast mitmekordset tõkatiga määrimist muutusid nad tumedaks ja vettpidavaks. Naiste jalatseid kutsuti *soomekingadeks*, *susskingadeks*, *rannakingadeks* (ERMis Haljalast kolm, Kuusalust kaks, Viru-Nigulast üks, Viru-Jaagupist üks ja Peetrist üks paar, Vormsist ja Kuusalust on mõlemast üksik lapseking).

Neid jalanõusid hakati valmistama ja kandma soomlaste eeskujul 19. sajandi esimesel poolel. 1829. aastal nägi Chr. H. J. Schlegel selliseid kingi tüdrukute ja naiste jalas Jõhvi ja Viru-Nigula kõrtsis (Viires 1959: 260; Voolmaa 1962: 227). Viru-Nigulas tõrjuti pastlad susskingade poolt 19. sajandi teiseks pooleks täiesti välja. Hurda korrespondent Lüganuseltki teatas, et sealsed naised kandsid *saare kingi*, mehed *saare soomikuid ehk tossusid* (Voolmaa 1990: 34). Täiesti valitsevad olid susskingad samuti Haljala ja Kuusalu rannikul. Kuusalu rannakülades mäletati, et kehvemad on kandnud iga päev pastlaid, kuna *lapikingad* olnud vaid pidulikud jalanõud. Rannikult levisid susskingad kaugemale sisemaale (A 637: 67/ab Peetri), nende peamine levikuala piirdus siiski alaga põhja pool Rakvere linna (Voolmaa 1959: 238–240).

Esimesed *soome sussid* jõudsid muuseumisse 1914. aastal Haljalast (14991/ab), need olid valmistatud umbes 1880. aastal ja neid olevat veel kogumisaastal kantud. *Sussid olid mõlema jala jaoks ühesugused, neid tuli vahetada, et varvas ei venitaks üht poolt välja. Liist oli ühine. Lõigati välja paberist lõike järel. Oli kaks lõiget, üks sussi jaoks, teine kenga lapi jaoks. Tehti lipsuga või ilma. Kingi kand-*



Foto 12. Vanemat tüüpi, ninapealse sisselõikega soomeking.
A 563: 164 Vormsi.

sid ainult naised. Meestel olid suss-saapad. Tavaliselt sääred ulatusid ligi põlvini. Kaluritel olid sääred kuni harkidest saadik. Et vasi-kanahast sääär alla ei langeks, seoti altpoolt põlve paelaga ümber sääre. Lapsed kandsid kingi, neil oli nahkrihm peal, mis nõõbiga kinni käis. Poisid hakkasid lühikeste sääritega saapaid kandma nii 8-9 eluaastast alates. Alguses oli saapasäär poolest säärest saadik. Susside kandmise tava hakkas kaduma I maailmasõja järel (A 599: 164/ab Haljala).

Meeste **suss-saapad, tossud, säärega tossud** olid sama lõikega kui susskingad, aga säärega. Seda tüüpi saapaid on ERMis Haljala kihelkonnast neli paari (neist A 582: 22/ab pika säärega kalurisaapad), Kuusalust üks ja Viru-Jaagupist üks paar.

1957. aastal Haljalast kogutud suss-saabaste (A 561: 65/ab) juures on kirjas, et *suss-saapad, millel loomanahast põid, vasika- või mullikanahast sääred, kasutati 1920. aastateni üldiselt. Peaaegu iga mees oskas neid õmmelda. Need tehti tallata, paigad õmmeldi alla. Suss-saabas ei olnud ainult tööjalats, vaid sellega käidi ka linnas*

jm. Eriti meremehed hindasid saapaid nende kerguse tõttu. Pühapäevadel eelistati tikusaapaid. Pidi olema õige kehv, kes suss-saapaga kirikusse läks. Susssaapa ja -kinga levik ulatus rannast nii 5-8 km kauguseni, sealt algasid pastlad. Rannanaised ja lapsed kandsid susskingi. Aastat 40-50 tagasi (arvestades aastast 1957) oli näiteks koolis kõigil poistel suss-saapad, tüdrukutel susskingad, vahest kahel-kolmel maalapsel olid tikusaapad, -kingad.



Foto 13. Soomesaabas, toss. A 592: 74 Kuusalu.

Kuusalust kogutud saapad, tossud (A 592: 74/ab, foto 13) valmistas Madis Vaagiström,

kes oli Leesis päris tossumeister. Tossude säärte valmistamiseks on kasutatud Soomest toodud sihvide (säärtsaabaste) sääre nahka, millelt vooder eemaldatud. Meeste tossud olid pikad. Tossud olid kerged kui vene päritolu kalavinskid, mispeale veel 1920. aastatel vanemad mehed just neid kandsid.

Nagu esemete juures olevatelt legendidelt nähtub, kasutati soometüübilisi jalanõusid veel 20. sajandi teisel kümnendilgi.

Riidest ja nööriist valmistatud jalanõusid on Eestis kasutatud paikkonniti. Igapäevase välisjalanõuna on neid kantud alates 19. sajandi keskpaigast Saaremaal, Hiiumaal ja Kagu-Eestis. Lõuna-Eestis kutsuti neid **päternateks**, saartel **pomppättideks**, **pättideks**.

Lõuna-Eestis kasutati materjalina takust nööri, mida põimiti liisitul edasi-tagasi, tehes kõigepealt küljeringi, siis ninapealse ja talla, mida vahel nõeluti kaks korda läbi. 1920ndate keskpaiku on Setumaal tööjalanõuna märgitud “suviseks jalanõuks tsuvva, talvel päternad” (Setumaa. 1928: 50). Hilisemat päritolu on heegeldatud päternad. 1921. aastal Rõugest kogutud päternatele A 168: 50/ab on juurde lisatud: *Kinkija, 42 aastat vana, kandnud neid noorpõlves.*

Päternad seoti jalga pikkade paeltega nagu pastladki. Kandma on hakatud neid venelaste eeskujul. Setumaalt kogutud päternate (A 554: 723 Meremäe) juures olev legendki jutustab: *Päternad on venelaste poolt kantavad talvejalanõud, päternaid kanti varem üldiselt, praegu vähem, sest kasutatakse rohkem vilte. Need päternad tehtud 1939. a. Päternaid oskas iga venelane teha.*

Muuseumis on praegu 12 paari ja kaks üksikut punutud päternat, üks paar Pankjavitsast on 1952. aastal maha kantud. Üks paar on heegeldatud, nahktald on lisatud ühele heegeldatud ja ühele kootud paarile.



Foto 14. Nööriist punutud pätern.
A 564: 1288 Vilo.

Samal ajal, 19. sajandi keskpaigas hakati Saaremaal ja Hiiumaal kandma riidest õmmeldud jalanõusid, mida kutsuti *pättideks*, *pommpättideks*. Neid valmistati kahel viisil. Ida-Saaremaa vanemat tüüpi pätid, pommpätid, tehti ühest eelnevalt jämeda takuse lõngaga läbi nõelutud linase riide tükist. Selliseid on muuseumis kolm paari Pöidest (A 268: 22/ab, A 426: 1494/ab – foto 15, A 459: 13/ab). Nende paelad ristati jalalaba peal ja seoti ümber pahkluu, vahel õmmeldi need ka sukkade külge (A 268: 22/ab Pöide). *Veel 1880. aastal olid pommpätid ainuke pättide tüüp, mis Pöides tuntud. Hiljem on ka teistsuguseid pätte ilmunud* (A 268: 22/ab Pöide).



Foto 15. Riidest õmmeldud pommpätt. A 426: 1494 Pöide.

Laiemalt levinud on kahest osast koosnevad pätid, millel on riidest pealsed ja nõoriga läbiõmmeldud tallad. Gustav Ränga järgi on vanemat tüüpi linasest riidest pealsega pätid, mida kutsutud pommpättideks, hilisemad on villase pealsega (EA 12: 171). Sageli kasutati nende valmistamiseks kantud rõivaesemeid (muuseumi vanavarakogujate meelehärmiks olid vanad pikk-kuued ja vammused tihti pättidena juba uut elu elamas). Päti tallaks oli 4–5 üksteise külge traageldatud linase või villase riide lappi, mida nõeluti jämeda takuse nõoriga pikuti ja siis peente pistetega põiki. *Kaks korda läbinõelutud tald on korrapärase konarlise põimega ja hästi kõva* (Ränk, EA 12: 173). Pakul või liistul õmmeldi pealne talla külge linase lõngaga. Tald tõrvati mitu korda üle, kasteti liiva või tuha sisse ja kuivatati kerisel või päikese käes. Jalalabalt seoti tavaliselt nõörpaelttega, vahel oli üle jalapealse riidest rihm. Pätte näeme saarlaste jalas nii 19. sajandi akvarellidelt kui fotodelt. Esemetena on selliseid muu-

seumi kogudes Karja (A 355: 1/ab) ja Jaani (A 611: 180/ab) kihelkonnast Saaremaalt ja Käina kihelkonnast (A 509: 6207/ab) Hiiu- maalt. Kahele paarile (19922/ab, 19923/ab) pole juurde märgitud kogumiskohta. Selliste jalanõude üldist kandmist veel 1926. aastal märgib Karja kihelkonnast G. Ränk (EA 12: 171) ja Kihelkonna kihelkonnast H. Jänes – *kandsid päämisel emased koduste tööde juures* (EA 12: 457).

Talve- ja metsaskäimise pätte on vahel ka sokkkide külge õmmeldud. Hiiumaal kasutati pättide tegemiseks ka villase riidega üle õmmeldud sukapöida, millel tald nõeluti läbi.

Pättide kandmist saartel on põhjendatud sealsete kiviste põldudega – nahast pastlad ja puukoorest viisud ei pidanud vastu (A 459: 13/ ab Pöide). Pättegi kulus talve jooksul mitu paari (Ränk 1995: 111). Saartel on riidest õmmeldud jalanõude tegemisel saadud eeskujuga ilmselt ülemere naabritelt rootslastelt, kelle juures selline jalats oli tuntud. Pätid olid tööjalanõud igal aastaajal, neid kandsid nii mehed kui naised, nendega käidi kirikuski.

19. sajandi lõpust alates hakati Hiiumaal, Ida-Saaremaal ja Muhus pidulikumatele pättidele õmblema alla nahktaldu ja nende pealseid hakati 20. sajandi teisel aastakümnel Muhus *roosima*, tikandiga kaunistama. Roositud pätid said naiste suviseks pühapäevaseks jalanõuks.



Foto 16. Nahktallaga, riidest õmmeldud ja tikandiga kaunistatud pätt. A 308: 6 Muhu.



Foto 17. Riidest õmmeldud, kummitalla ja silmuskoos voodriga pätt. A 763: 39 Pöide.

Välisjalanõuna kasutatud kaks paari roositud pätte on muuseumisse saadud 1924. aastal Muhu Suurevalla Soonda külast. Mõlemad on teinud Juulie Randmets. Need on tumedast villasest riidest, roosa ja punase puuvillase kanditud servaga, ühel on üle labajala riidest rihm, mis kinnitub nõõbiga (A 308: 5/ab), teisel on riidest rihm kannal tagant ümber pahkluu (A 308: 6/ab, foto 16). Pealsed on kaunistatud madalpistes tikandiga (*roositud*), all parknahast tald. Üksik pätt 1920.–30. aastatest (A 509: 6209 Muhu) on analoogne, aga selle pealne on ääristatud *muhuroosast* villasest lõngast heegeldatud sakilise servaga, millest läbi tõmmatud roheline villasest lõngast nõör, mis on lipsu seotud. Et pätt paremini jalas püsiks, on üle labajala kummipaël. Uku muuseumikoguna ERMile üle tulnud esemekogus (A 852) on kahed ristpistes lillornamendiga pätid. Ühed neist on heegeldatud pealsetega (A 852: 45/ab Muhu, tallaks silmuskoes lapp), teistel (A 852: 46/ab Muhu, tald villasest riidest) on pealseriideks must kalev. Selle kohta, millal on neid pätte kantud, puuduvad andmed. Arvata võib, et ristpistes tikitud pätid on vanemad kui madalpistes tikitud, kui arvestame sellega, et ristpistetikand oli Muhu varem moes kui madalpiste (näiteks muhu argitanudest on vanemad ristpistekaunistustega tanud). Samasse A 852 kogusse kuuluvad ka pättide pealsed, mis on madalpistetikandiga. O/Ü-s Käsitöö 1930. aastatel valminud Muhu rahvariiete komplektiga koos on muuseumisse jõudnud ka tikitud pätid (A 924: 67/ab).

Pättide valmistamise ja kandmise traditsioon püsis Muhumaal edasi ka peale rahvariiete kandmise lõppu. Näiteks ühed pätid on tehtud 1955. a. Pättide materjaliks on kodukootud must villane riie, tallaks omapargitud vasikanahk, voodriks sits. Tikandilõngad värviatud ja kedratud ise oma lamba villast, valge siidniit ostetud. Tallad alla õmmeldud valge mõrraniidiga. Kirjad on oma kombineeritud, mingisugust mustrit ees polnud. Niisuguseid pätte kantakse praegu Muhu üldiselt suvise jalanõuga väljas käimiseks. Mõni aasta tagasi käidi nendega talvelgi, eriti just vanemad inimesed. Nüüd käiakse peamiselt suvel, talvel on juba muud jalatsid. Pättide mustrid varieeruvad, mõnikord paigutatakse õied nii, teinekord teisiti (A 557: 23/ab Muhu).

Igapäevaseks jalanõuks valmistatud pätte ei pruukinud kaunistada. Kogus olevad Pöide pätid (A 763: 39/ab, foto 17) tegi Muhust pärit ja Laimjalga mehele läinud Elena Tarvis (snd 1906) 1982. aas-

tal. Selliseid kandsid ta ise ja ka teised pereliikmed, eriti armastas neid tema zootehnikust tütrepoeg, kes käis suveperioodil nendega ka tööl. *Sellised on siinkandis levinud. Taldadeks kasutatakse auto õhukummi, pealsed tumedast riidest (mantli, kostüümi), voodriks vanad silmkoelised kindad jne. Nende voodriks vana kampsun.* Selliseid pätte oli E. Tarvisel valmis tehtud kümnekond, kasutades ära erinevaid vanu villaseid kangaid ja silmkoosesemeid.

Salme Rohtla (snd 1930) Laimjalast, kes on pärit Valjala kihelkonnast ja kelle kätetööna valminud tikitud pätid on hoiul muuseumis (A 763: 40/ab Pöide), jutustas, et *nende kodukohas (Valjalas) olid pätid igapäevasteks jalanõudeks. Pealsed tehti tumedast riidest, taldadeks eelistati ratta õhukumme – nahka ei peetud tugevaks, aga kasutati ka nahktaldu. Naharibad pandi üle ninade ja kandade, see andis pättidele tugevust. Nende kandis pätte tikandiga ei kaunistatud. Naabrussel kolisid muhulased, need tikkisid küll peale.*

Ka toajalanõuna kandmiseks on saarlased või Saremaalt pärit inimesed pätte õmmelnud ja tikkinud, neidki on jõudnud ERMi kogusse.⁸ 20. sajandi teisel poolel kujunesid muhu pätid üheks Rahvakunstimeistrite Koondise Uku ostetavamaks artiklik. ERMis oli seitse paari Uku meistrite tikitud täiskasvanute pätte, seoses Uku likvideerimisega ja nende näidiste- ning muuseumikogu üleandmisega ERMile 1995. aastal tuli juurde veel 11 paari naiste ja kolm paari laste ilupätte (A 851).

Kingad

Selle kohta, et talurahvas ka kingi kandis, on teateid alates 17. sajandist. Kui 18. sajandil olid kingad ja saapad Saaremaal juba üldised, siis mandril olid nad samal ajal veel pühapäevalgi haruldased, muutudes üldisemaks alles 1860.–70. aastatel (Voolmaa 1976: 208).

Kingatüüp, mida Eestis kanti, põhineb Lääne-Euroopa eeskujul, kus samalaadseid kingi hakati kandma alates 17. sajandist. Kingadel on iseloomulikud kõrvad, mis on lõigatud koos kingapealse kontsa-poolse osaga. Lääne-Euroopas läks moodi kinnitada kõrvalapid värvilise tresspaela, pitsroseti või pandlaga (Cosgrave 2002: 159). Ees-

⁸ A 681: 137/ab Muhu, tegi Akulina Noor (snd 1907) Suuremõisa küla Ranna talus 1980. aastal; A 698: 87/ab Lihula, tegi Juliana Paas (snd 1903) 1982. aastal.

tis kasutati selleks nahkpaela või nõöri. ERMis olevad materjalid näitavad, et 1880. aastateni ei tehtud meil sageli vahet vasaku ja parema jala kinga vahel, kasutati sama liistu (Jänes, EA 12: 457). Suurt vahet ei näi olevat ka meeste ja naiste kinga vahel. Ainult üksikutel eksemplaridel on juures märge, kas king kuulus naisele või mehele. 19. sajandi keskpaigast pärinev pildimaterjal ERMi kunstikogus näitab, et meeste kinga konts oli laiem ja madalam, naistel kõrgem ja väiksem ning eriti Saaremaal ja Hiiumaal talla keskosas. Legend Õpetatud Eesti Seltsi poolt 1895. aastal kogutud Pöide-Jaani suka (A 291: 269) juures annab teada, et *19. aastasaja alguses (70 a. eest, 1895. a. arvates) kanti ummiskingi rihmade ja kõrvadega. Kontsad, korgid olid kesk talda. Pärastistel kingadel on kontsad jalakanna kohal, ka kõrvad on 1895. a. paiku hakanud kaduma.*

G. Ränk kirjeldab Karja kihelkonnas kantud kingi, mille *pääln*e olnud nii lühike, et pisike varvas peaaegu välja ulatanud (EA 12: 169). ERMis sellise kingatüübi näidis puudub, ilmselt on selle lõige aga analoogne Lundi Kultuuriajaloo Muuseumis leiduva kingapaariga (Svensson 1935: 235).

Kingade materjalina kasutati tavaliselt musta kodustes tingimustes pargitud nahka. 1880. aastateni olid kingad õmmeldud tallaga, pealse ja talla ühendamisel moodustus kingale rant. Konts tehti mitmekordsest nahast või puust, all hobuseraua moodi raud. Mõnel kingal on ka talla servas raudnaastud (nt A 292: 313/ab Mustjala). 1860. aastatest alates kasutati talla kinnitamiseks puust tikke, esialgu kasutati tikke ainult kontsal (nt A 497: 7/ab Kihelkonna).

Keset talda kontsaga, madala pealse ning teravamana ninaga paistavad eritüübilisena silma Jämaja naistekingad, *nipskorgustega, nippkorkidega kingad*. 1913. aastal olid Jämaja kihelkonnas korjamas Viktor (Victor) Päss ja Edgar Kuusik. Muuhulgas tõid nad kaasa



Foto 18. *Nipskorgusega* king. 12480 Jämaja.

kaks *nipskorgustega* kinga: ühe (12480, foto 18) Türjo külast, annetajaks Peeter Süld, kes arvas kinga vanuseks 30 aastat, ja teise kinga (12528) Rahuste külast, annetajaks Reet Tael, kes teadis, et kinga tegi Laas Tael 1873. aastal. Sellist tüüpi, s.o *nipskorgustega* kingi, on muuseumis kaks paari ja kolm üksikut kingi. Samalõikelisi kingi on kantud Rootsis Skåne maakonnas (Svensson 1935: 234).

Esimesed kingad, mis muuseumisse jõudsid, olid *hiiranti kingad* (4866 Keina). Need koguti 1912. aastal ja siis öeldi nende vanuseks 50 aastat. II maailmasõja ajal läksid need kaduma, nii et on 1952. aastal maha kantud. Õnneks oli Paul Ariste 1935. aasta suvel Hiiumaal ERMile esemeid korjamas käies kogunud sama tüüpi jalanõud (A 406: 3 Pühalepa, foto 19). Kingad oli teinud Peeter Kerves Pulliste külas. Kingadel on lai puust konts, mis alt laipeanaeltega rautatud. *Hiiranti kingi* iseloomustab talla ja pealse kokkuõmblemisel jääv lai rant. Selliseid kingi on kantud Saaremaalgi ja ka seal on neid kutsutud *hiiranti kingadeks* (Ränk, EA 12: 169).



Foto 19. *Hiiranti king*.
A 406: 3 Pühalepa.



Foto 20. *Raudas king*.
A 292: 313 Mustjala.

Mustjala kihelkonna kingad eralduvad teiste seast kõrgema jala-pealse poolest, aga ka kõrvad ja kõrge konts paiknevad rohkem talla keskosa pool. Mustjala kihelkonnast on kogutud kingad A 292: 313/ab ja neid on kutsutud *raudas kingad* (foto 20). Kingade annetaja on märkinud, et *uuemal ajal on neid nimetatud "karpkingad" ehk "tulelukuningad", sest löövad tantsu aegu kivipõranda vastu tuld*. Analoogse löikega on ka kingad (18873/ab), mille 1916. aastal tõi muuseumisse dr Tamfeldt, kahjuks on päritoluks märgitud lihtsalt Saaremaa. Selliseid kingi näeme Fr. S. Sterni 1860. aastatest pärinevatel litodel (K 1788) Mustjala naise ja mehe jalas ning samuti analoogiaid Rootsist (Svensson 1935: 233).

Ainulaadsed on ERMis olevad lahtise kannaga kingad (A 290: 1156/ab, foto 21). Tüübilt meenutavad need Jämaja *nipskorgustega* kingi, aga neil oleks nagu pealisnahast kontsapoolne osa koos kõrvadega ära jäetud. Jala keskosas asuv konts on vaskplaadi ja laipea-naeltega rautatud. Kingad on kaunistatud sissepressitud kirjaga. Analoogse löikega kingi on kantud ka Rootsist (Wistrand 1907: 59; Manninen 1927: 471; Svensson 1935: 235). Juba 17. sajandil eelistasid Lääne-Euroopa kõrgema seltskonna daamid kanda lahtise kannaga kingi, nemad eelistasid materjaliks atlassi (Cosgrave 2002: 156). Arhitekt Johannes Gahlnbäck kogus aastatel 1906–1912 Eesti saartelt esemeid, kuid harrastuskorjajana ei pööranud ta erilist tähelepanu legendidele ja nii on kahjuks see suur ja haruldasi esemeid sisaldav kogu (A 290) nappide legendidega või puuduvad need üldse, mõne eseme juurest on kaduma läinud isegi korjamise täpne koht. Nii on ka nende kingadega. Teades aga, kust Gahlnbäck esemeid kogumas käis, võib arvata, et need kingad sai ta mõnelt Lääne-Eesti saarelt.



Foto 21. King.
A 290: 1156.

Iselaadse löikega on Kihelkonnast kogutud kingad (A 497: 7/ab, foto 22). Pealsed on tehtud ühest mustast pargitud nahatükist, ainuke õmblus on kanna taga. Kingadel on lai ninaosa (7 cm) ja madal nahast konts (1,2 cm). Pealsed on talla külge õmmeldud. Kingad on teinud Rein Pehme Lümända vallas Riknu külas Päänika talus. R. Pehme suri 1870. aastal, seega peavad kingad olema varasemast ajast. Sarnaseid kingi võib näha ka fotodel Kihelkonna inimestest, pildistatud E. Allase poolt 1895. aastal (Fk 187) ning Fr. S. Sterni 1860. aasta litol Kihelkonna mehest (K 1788). Jällegi leiame analoogia Rootsimaalt (Wistrand 1907: 140).



Foto 22. King.
A 497: 7 Kihelkonna.

Muhu naised hakkasid 19. sajandi lõpul pidujalatsina kandma kontsa ja kõrge lapiga kingi, mis väga meenutavad 17. sajandi meeste moekingi. Esimesed Muhu kingad korjas muuseumile Ilmari Manninen 1923. aasta suvel (A 282: 154).

Muhu kingad on kõik tikutatud tallaga. Kinga lapp oli oluline kaunistuselement, mis aja jooksul muutus järjest atraktiivsemaks.⁹ Esialgu ulatus ninapealne nahk laieneva lapina kõrvade alt mööda säärt ülespoole (A 291: 473/ab – foto 23, A 468: 6), hiljem hakati lappi tegema eraldi, mistõttu tekkis ka pealsenahale lõhandik, mida ääristasid vasknaastud (9385, foto 24). Fotodelt on näha, et lappidega kingi kanti Muhus I maailmasõjani. 19.–20. sajandi vahetusel on kantud ka lappideta kingi. Nii on Helena Pallasmaa Mõega küla Tähvena talust kandnud kingi A 681: 104/ab *punase* (oranži) rahvapäraseelikuga. Oma üldkujult kuuluvad nad samasse tüüpi, kuid on

⁹ Muuseumi jalanõudekollektsioonis on eraldi ka kolm paari Muhu kingalappe.



Foto 23. Vanemat tüüpi king, mille ninapealne pikeneb lapiks.
A 291: 473 Muhu.



Foto 24. Uuemat tüüpi, ninapealse sisselõike ja eraldi õmmeldud lapiga king. 9385 Muhu.

lappide ja kõrvadeta, tallad ja konts tikutatud ning kulumise vastu kindlustatud laipeanaltega.

19. sajandil koos rahvarõivastega kantud kingi on muuseumis Saaremaalt kuus paari ja viis üksikut kinga, Muhust kaks paari ja kaks üksikut ning Hiiumaalt üks paar. Lisaks on kaks paari ja üks üksik king määratlemata asukohaga.

Mandri-Eestis kantud kingi võib enam näha 19. sajandi litodelt ja akvarellidelt, näiteks Eva Põltsamaalt Schlateri litol 1850. aastatest, akvarell Järva-Madise neiu 1858. aastast, Mihkli naine A. Petzoldi akvarellil 1862, kuid kingadest on kogutud ka mälestusi. Nii on 1927. aasta välitöödel Kursi ja Põltsamaa kihelkonnas R. Stokeby kirja pannud järgmist: *Pidude ja jootude puhul kanti kingi. Need olid kollasest, hiljem juba mustast pargitud nahast, madal konts ja tallad*



Foto 25. King.
A 509: 6206 Karuse.

tikutatud, pealt paelteta. Jalapeale ulatus kinga pääsel pikk keel, mille abil kinga jalga tõmmati. Selliseid kingi kandsid nii mehed kui naised, aga ainult jõukamad. Et kingad palju maksid, peeti kaua. 10–15 aastat mõnel naisel. Tarvitati õige harva (EA 12: 609). Muuseumisse on jõudnud üksik king Läänemaalt Karuse kihelkonnast (A 509: 6206, foto 25), selle vanuseks on kogumise ajal 1920. aastal pakutud 100 aastat. Kinga kohta on öeldud, et see on laulatuse king, mille teinud Tallinna kingsepp ja mis on maksnud 30 kopikat. Tallinnast vanakraamikauplusest ostetud kingad (A 771: 337/ab) sarnanevad lõikelt Karusel kantud kingaga.

1920. aastatel Harjumaalt kogutud materjalides oli küsitletute seas inimesi, kes veel ise mäletasid kingade kasutuselevõttu: Nissis ja Jüris 1870. aastate, Jõelähtmes 1890. aastate paiku. Jõelähtmes olid kingad madala kontsaga, peal ilustuseks pannel, Jüris ja Kuusalus mustast nahast, lapiga ja nõõritavad, kummalgi pool lõhendikku kolm silma, konts otse kanna all (Piiri 2000b: 82).

19. sajandi lõpul hakkasid kingade kõrval üha enam levima tikutatud taldadega poolsaapad, mis naistel olid kõrgema kontsaga kui meestel. Kinnitamiseks olid neil nõõbid või metallrõngastega ääristatud augud, kust paelad läbi läksid. Kahjuks on 19. sajandist pärit saapaid jõudnud muuseumisse vähe. Nõõpsaapad Keilast A 640: 451/ab (foto 1, lk 182) on toonud vürst Volkonski Moskvast oma teenijale, kes käis nendega 1889. aastal Liisa Almeri venna varrudel. Ka L. Almerile lasti nende eeskujul saapad valmistada. 19. sajandi lõpust alates levisid Eesti mandril ja saartel *kamassid* – poolsaapad, millel külgedel kummilapid. 1840. aastatel tulid Euroopas naistejalatsitena moodi *prunellid* – kerged tekstiilist poolsaapad ehk kamas-

sid. Eestis oli prunellide kandmise kõrgpunkt 19.–20. sajandi vahetus.

Muuseumis on see jalanõutüüp esindatud ühe paariga Harglast (14613/ab, *laulatussaapid 1896. aastast, linnast ostetud*). Kas neid Hargla prunelle või Keila nõöpsaapaid ka rahvariitega kanti, on küsitav. Harglas kanti rahvariideid veel 19.–20. sajandi vahetusel ja võib olla isegi tõenäoline, et prunelle nendega kanti. Et nõöpsaapid kuulusid mõisateenijale, siis ilmselt oli tal neid saapaid kandes seljas moerõivastus.

Puust jalanõud

Üleni puust voolitud kingad ei ole Eestile tüüpilised, kuid mõningal määral neid siin siiski kanti. ERMi A-kogus on kümme paari ja üks üksik king ning D-kogus kolm puukinga. Kahjuks on neil napid legendid. Näiteks Paldiskist saadud kinga (A 426: 2364/ab) kohta on teada, et see on leitud mere äärest, keegi on peale kirjutanud *Paldiski 1894*. Saaremaalt pärit puukingad (A 426: 1421/ab) tegi Saksa soldat I maailmasõja ajal Põide khk Mui külas. Saaremaalt on pärit teisedki maailmasõjaaegsed kingad (D 20: 213, 214). Paikkondadest on esindatud Türi, Kuusalu, Karuse, Kärkla, Halliste, Rõuge, Laiuse, Saaremaa.

Et selliseid kingi siiski mõnel pool rohkem kanti, ilmneb 1909. aastal Uuemõisa valla põllupidaja Aleksei Piheli puust voolitud kingade (A 298: 1/ab Põide, foto 26) legendist: *Vanemail aegadel olid puukingad terves kihelkonnas laialt tarvitusel. 20 aastat tagasi (s.o 1904) hakkasid nad kaduma. Nende asemele tulid puukombad, s.o. nahkpealisega puukingad, mida veel praegu (1924) laialdaselt tarvitatakse igas kihelkonna külas. Puukingad olid tarvitusel igapäevase töö juures. Iseäranis talvel külmal ajal, millal neile sukad alla*



Foto 26. Puust voolitud king. A 298: 1 Põide.



Foto 27. Nahkpealsega puukomba. 17327 Tori.

pandi. Nad hoidsid jalad kuivad ja olid väga lugupeetud. Samuti tarvitati neid sügisel ja kevadel poristel aegadel. Suvel palaval ajal astusid nende asemele tarvitusele pätid. On neid puukingi tänini (1924) kasutanud sügisel roogu niitmas käies.

Laiemalt on levinud puust taldadega jalanõud. Pealsena kasutati nahka, tihti vanade jalanõude oma. Torist on selliseid kogutud kaks paari: *puukombad* 1860ndatest aastatest (17327/ab, foto 27), *naha kokkuhoiu mõttes tehtud, kantud sopasel ajal ja nahkkombad* (17328/ab), *vanadest veesaabastest 1890ndatel aastatel tehtud.*

Osmussaarelt kogutud kahe paari nahkpealsete ja puutaldadega kingade (A 493: 321/ab ja 342/ab) legendi kohaselt olid need *kõige tavalisemad naiste, laste ja meeste jalanõud*. Ka siin on ära märgitud, et kingi tehti nii uuest nahast kui ka vanast saapasäärest. Puutaldadega igapäevaseid kingi saadi aga ka lihtsamal viisil, lõigati lihtsalt vanal saapal säär sügavalt maha (A 492: 188 Käina, A 365: 32 Kärla, A 426: 4168 Ruhnu, 16806/ab Karja, A 365: 33 Käina, A 365: 34 Käina, A 426: 3378 Ruhnu).

Valmistati ka puutaldadega kingi, millel olid riidest pealsed või ninal ristatud nõõrid. Puutaldadega jalatseid kasutati kodustel talitustel, näiteks laudas, hinnatud olid need ka seppade ja tiserite seas. Pöides käisid lapsed sellistega ka koolis.

Omaette liigi moodustavad puutallad, *padinad, kompad*, millel on ristisuunas päka ja kanna all puust 2–3 cm kõrgused põõnad. Tal- la külgedel on läbipuuritud augukestes nõõrid, mille abil padinad jalga seoti. Neid kanti tavaliselt teiste jalanõude peal (A 291: 491 Saaremaa). *Kasutati vihmase ilmaga, kui õu on porine, kalossidena.*



Foto 28. Puuking.
5711 Pühalepa.

Kasutatakse praegugi (1924) vanade inimeste poolt (A 306: 3/ab Noarootsi). 1912. aastal Pühalepast Hiiesaare külast kogutud kompad (5711/ab, foto 28) olid vanast ajast siiamaaani laialt tarvitusel. Käiakse kündmas jne. Kukesoru Mari käinud veel hiljaaegu kirikus. Seda tüüpi teistele jalatsitele allaseotavaid puutaldu on ERMis 17 näidet.

Eraldada võiks ka puust välja lõigatud ja talla järgi õõnestatud, madalaservalist jalanõud (mõnel ka konts all), millel on üle jalalaba kinnitusrihm või paelad. Ka need seoti teistele jalanõudele alla ja kasutati nagu puutaldugi. Sellise väljanägemisega kompasid on



Foto 29. Kasest
padin, roo-
lõikamise king.
A 652: 16. Pöide.

ERMis 12 numbrit. Samalaadseid kanti ka Rootsis (Svensson 1935: 238).

Samasuguse kasutusega on ka *jääpadinad, jääkingad, rookingad, klombid*, ainult et neile on talla alla kinnitatud rauast nagad. Neid kasutati rannas talvisel kalapüügil ja jääl kõndimisel. A 523: 11/ab – Muhu *puukingad, rookingad, tarvitatakse sügisel roo lõikamisel*, A 563: 1494/ab – Noarootsi *klombid, kasutatakse jääl kõndimisel roo lõikamisel*. Puust tallaga jääkingi on muuseumis kümme numb-



Foto 30. Kasepuust
talla ja rauast
nagadega jääking.
A 622: 101
Noarrootsi.

rit. Eraldi võib välja tuua ka nahaga ümbritsetud jääraudad, neid on seitse nimetust.

Saapad

Pikkade säärtega saabaste kandmisest Saaremaal on teateid nii 17. kui 18. sajandist, kuid saapad jäid talurahva jaoks siiski üsna haruldaseks jalanõuks. Üldisemalt levisid säärega saapad meeste jalanõuna Eesti mandril alles 19. sajandi lõpukümnenditel. Säärikuid kanti nii pidulike kui ka eriotstarbeliste jalanõudena. Harjumaal on 19. sajandi keskpaiku küll jõukamatel juba säärsaapad olnud, kuid neid hoiti esialgu ainult kirikuskäikudeks. Rohkem hakati saapaid kandma 19. sajandi viimasel veerandil. Näiteks Nissi kihelkonnas olid esimesed säärega saapad tehtud 1865.–1870. aasta vahel. Kingsepp ei osanud neid veel teha, tegi need vana traditsiooni järgi, st mõlemad jalanõud ühe liistuga (Piiri 2000b: 86). Tollal kantud saabastest on vähe alles jäänud, leppima peab kirjalike mälestuste ning pildimaterjaliga.

Heaks allikaks on ERMi kunstikogu. Näiteks Fr. S. Sterni 1860. aastate litodel (K 1788) on Anseküla noormees madalates säärsaabastes ja Valjala mees säärsaabastes. Samuti on kujutatud E. H. Schlichtingi 1852. aasta akvarellidel saarte inimesi. 19. sajandi lõpukümnenditel kantud saapamoode saab näha fotodel.

Saapaid valmistati veise- või hobusenahast (A 300: 5/ab Ruhnu, meresaapad, tehtud 1875, hobusenahast). Veisenahka peeti paremaks, sest see pidas vett ja oli pehmem. Pärast korduvat tõkatiga määrimist muutusid saapad tumedamaks ja veekindlamaks.

Ilmselt kasutati töösaabaste tallaks või vähemalt kontsaks puitu, seda on näha äralõigatud säärtega kompadel (17328/ab Tori, tehtud 1880). Paremad säärikud olid õmmeldud nahktallaga, nii et pealse ja talla ühendamisel moodustus saapapöida ümbritsev rant. Hilisemad

pidulikud säärsaapad tehti tikutatud taldadega. Nii kirjutas Hurda korrespondent Jöelähtmest, et tikutatud taldadega saapad olnud uhkematel meestel (Voolmaa 1990: 34).

Kollasest parknahast tehtud pikasäärelisi saapaid kutsuti *vene saabasteks*. Nende saabaste kasutuselevõttust Harju-Madisel on kirjutanud Aliise Karu 1924. aastal (EA 8: 245). Eeskujuks kihelkonnas oli Samon Jüri, kel 1825. aasta paiku olnud kollased *venesaa-pad*, millega ta demonstratiivselt kirikuteel veelompidest läbi astus, ilma et jalad märjaks oleksid saanud. Seepeale tulid Harju-Madisel saapad moodi (Piiri 2000b: 86). Kalapüügil kasutati üle põlve ulatuvate säärtega, paelte või nahkrihmaga vöö külge seotavaid *kalavintskeid*, *mere-*, *vee-* või *kalamehesaapaid*. Eriti ilusaks peeti pahkluu kohal kortsu hoidvate säärtega säärikuid, mida mõnel pool kutsuti *harmoonikuteks*.

Saabaste hinnalisust ja väärtustamist tõendavad mitmed ülestähendused muuseumi arhiivis. Nii on Järvamaalt Peetri kihelkonnast kirjutatud üles mälestus vendadest, kes lasknud endale kahepeale paari saapaid teha. Kirikusse sõidetud nii, et kumbki vend pannud ühe saapa jalga ja hoidnud saabastatud jala saanist väljas. Küll inimesed imetlenud vendade jõukust. Enne kirikusse sisenemist pannud siiski üks vendadest pastlad jalga, teine läinud saabastega. 1892. aastal Mõnistes sündinud Minna Kolk meenutab omakülameest Kusta Paasi, kes *käis 20 aastat ühe ja sama paari säärikutega Harglasse ja koju, kiriku juures põllu peal pani jalga ja sealsamas võttis jälle jalast ja hakkas paljaste jalgadega koju tulema* (KV 223: 763). Ajaloolane Hans Kruuski meenutab oma memuaarides, kuidas ta vallakooli minnes (1900) oma esimesed saapaid sai. Esialgne rõõm saabaste saamise üle oli veidi kahanenud, kui isa ütles, et need on tehtud tema vanade saabaste säärtest (Kruus 1964: 137).

Sel ajal hinnati saapaid, mis käies kriuksusid. Selleks lasti kingsepal lisatasu eest talla ja pintsoli vahele panna kasetohtu, kaks nahariba või kallati sinna petrooleumi.

Ülevaade 19. sajandi eesti talurahva jalanõudest jääb ainult ERMi esemekogu najal lünklikuks. Esemete puudusel tuleb pöörduda ka muuseumi teiste kogude poole.

2002. aastal ERMis toimunud näituse “Jalavarjud. Viiskudest tossudeni” üks eesmärke oli näidata inimestele eesti talurahva erine-

vaid jalanõuliike ja õhutada rahvariidekandjaid mitmekesistama ka jalatseid. Põhiliselt kannab koorilaulja või rahvatantsija tänapäeval rahvariide juurde pastlaid. Kui rahvariiete valmistamisel püütakse täpselt järgida kihelkondlikku printsiipi, siis pastelde puhul ei pöörata sellele mingit tähelepanu. Kahjuks ei huvitu sellest ka rahvarõiva kandjad. Vahest suunavad nii olnud näitus kui käesolev artikkel rahvarõivakandjaid mitmekesistama ja väärtustama ka seda kostüümi osa.

Allikad

- EA – Eesti Rahva Muuseumi etnograafiline arhiiv:
 EA 8. Aliise Karu 1924. Harju-Madise rahvarõivad.
 EA 12. Gustav Ränk 1926. Karja kihelkonna rahvariided, lk 11–271.
 EA 12. H. Jänes 1926. Rahvariietus Kihelkonnal, lk 411–472.
 EA 12. R. Stokemy 1927. Kursi ja Põltsamaa rahvariided, lk 599–625.
 EA V – Eesti Rahva Muuseumi etnograafiline arhiiv. Varia:
 EA V 7. Fr. R. Kreutzwaldi käsikiri (EJ 79: 1–4 juurde)
 KV – Eesti Rahva Muuseum korrespondentide vastuste arhiiv:
 KV 223. Minna Kolk. Endisaegsest rõivastusest. 1969, lk 763–783.
 EJ – Eesti Rahva Muuseumi etnograafiliste jooniste kogu:
 EJ 79
 K – Eesti Rahva Muuseumi kunstikogu:
 K 1788. Fr. S. Sterni akvarellid
 Fk – Eesti Rahva Muuseumi fotokogu:
 Fk 187
 Saarde, Eevi 1962. Eesti talurahva jalanõud 19. sajandil ja 20. sajandi algul. Diplomaat. TRÜ.

Kirjandus

- Astel, Eevi 1967. Eesti rahvapärased pastlad XIX sajandil ja XX sajandi algul. – *Etnograafiamuuseumi Aastaraamat XXII*. Tallinn: Valgus, 188–211.
 Cosgrave, Bronwyn 2002. *Rõivas ja mood. Arengulugu*. Tallinn: Varrak.
 Kruus, Hans 1964. *Sajand lõppes, teine algas. Mälestusi lapse- ja koolipõlvest*. Tallinn: Eesti Riiklik Kirjastus.
 Manninen, Ilmari 1927. Jala- ja säärekatted. – *Eesti rahvariiete ajalugu. Eesti Rahva Muuseumi Aastaraamat III*. Tartu, 434–475.
 Piiri, Reet 1990. Eesti Rahva Muuseumi sidemed teadusasutustega väljaspool Eestit 1909–1987. – *Eesti Rahva Muuseumi Aastaraamat XXXVIII*. Tallinn, 170–203.

- Piiri, Reet 2000a. Kuidas on Aravetel riides käidud. II. – *Eesti Rahva Muuseumi Aastaraamat XLIV*. Tartu, 69–102.
- Piiri, Reet 2000b. Kuidas Harjumaal 19. sajandil riides käidi. – *Rahvast, luulest ja meretuulest. Harjumaal folkloorikogumik*. Harjuma uurimusi 5. Koost. ja toim. Heli Nurger. Keila: Harjumaal Muuseum, 68–87.
- Ränk, Gustav 1995. Oma palehigis. – Gustav Ränk. *Sest ümmargusest maailmast*. Tartu: Ilmamaa, 97–111.
- Setumaa. Eesti. Maadeteaduslik, tulunduslik ja ajalooline kirjeldus. III. 1928. Tartu: Eesti Kirjanduse Selts.
- Svensson, Sigfrid 1935. Skodon. – *Skånes folkdräkter. En dräkthistorisk undersökning 1500–1900*. Nordiska Museets Handlingar 3. Stockholm: Nordiska museet, 231–242.
- Viires, Ants 1959. Chr. H. J. Schlegeli “Reisen in mehrere russische Gouvernements” etnograafilise allikana. – *Etnograafia Muuseumi Aastaraamat XVI*. Tallinn: Eesti Riiklik Kirjastus, 249–274.
- Voolmaa, Aino 1959. Fr. R. Kreutzwaldi käsikiri Virumaa rahvarõivastest. – *Etnograafiamuuseumi Aastaraamat XVI*. Tallinn: Eesti Riiklik Kirjastus, 219–246.
- Voolmaa, Aino 1962. Täiendavaid andmeid Kirde-Eesti naiste rahvarõivaste kohta. – *Etnograafiamuuseumi Aastaraamat XVIII*. Tallinn, 212–228.
- Voolmaa, Aino 1966. Võru rajooni maaelanike rõivastus. – *Etnograafiamuuseumi Aastaraamat XXI*. Tallinn: Valgus, 117–159.
- Voolmaa, Aino 1976. Lääne-Eesti saarte rahvarõivaste omapärasust. – *Etnograafiamuuseumi Aastaraamat XXIX*. Tallinn: Valgus, 189–209.
- Voolmaa, Aino 1990. Materjale rahvarõivaste kohta Jakob Hurda rahvaluulekogudes. – *Eesti Rahva Muuseumi Aastaraamat XXXVIII*, Tallinn, 9–45.
- Wistrand, P. G. 1907. *Svenska folkdräkter*. Kulturhistoriska studier. Stockholm: Nordiska museet.

PEASANT FOOTWEAR COLLECTION AT THE ESTONIAN NATIONAL MUSEUM

Reet Piiri

Summary

The first footwear, two pairs of bass shoes, reached the museum collection in 1909 – the year of the foundation of the museum. It seems that the collection of footwear has not been so purposeful than the acquisition of folk costumes. Obviously footwear did not look so attractive.

Peasant footwear remained simple and primitive for a long time, and they were made of domestic materials. For Estonians the most typical footwear was bass shoes and peasant shoes.

Bass shoes were woven of bark strips, mostly lime and willow bark, but also juniper and birch. Bass shoes were plaited straight; in different regions of Estonia four different methods were used. Later on plaiting askew was also taken into use. The museum collection holds 134 pairs of bass shoes altogether.

Peasant shoes are heelless footwear made of one piece of leather, and they are fastened to the foot with the help of strings put through notches in the edge. Not later than starting from the beginning of the 2nd millennium until the end of the 19th century peasant shoes were the prevailing and most appreciated footwear in Estonia. Peasant shoes were mostly made of cowhide, in coastal regions and on the islands sealskin was also used. The ones worn at work were made of untanned hide, the ones worn on festive occasions were made of leather. As is the case with folk costumes in general, great differences occur also in peasant shoes fashion by regions. The most general division of peasant shoes comprises four large groups: 1) the ones with a blunt toe (102 specimens at the ENM), 2) the ones with a sharp toe (34 specimens), 3) ruffled peasant shoes (21 specimens), 4) the ones with a closed toe (14 specimens). All these groups are in their turn divided into several regional subgroups.

Similar to peasant shoes is leather footwear with a patch sewn on the toe and with no separate soles. This kind of shoes were worn on the northern coast where they started to be made following the Finns' example in the first half of the 19th century and therefore they were called Finnish shoes (moccasins). The museum collection includes eight pairs and two single specimens of this kind. Men's footwear was of the same cut but had legs, and they were called *suss-saapad* or *tossud*. There are six pairs of them at the museum.

Peasants also made footwear from cloth and cord. In South Estonia the material used was towy cord, which was woven to and fro on a last. This footwear was fastened with the help of long strings just like peasant shoes, and it started to be worn following the Russians' example. The museum preserves twelve pairs and two single specimens of the footwear made of cloth and cord.

At the same time, in the mid-19th century, people on West Estonian islands started to wear footwear made from cloth called *pätid*. The older type was sewn from a piece of linen cloth, which was previously darned crosswise and lengthwise with a towy thread. There are three pairs of this kind of footwear in the museum collection. The more recent type had the upper part made of woollen cloth and the sole darned with cord. The sole consisted of four-five patches of cloth darned together with a towy cord; it was tarred several times, dipped into sand or ashes and dried. The museum collection includes five pairs of the aforementioned footwear. At the beginning of the 20th century leather was taken into use as the sole material and the uppers started to be embroidered. Footwear made of cloth – embroidered *pätid* – became Sunday footwear. The tradition of making this kind of footwear persisted on Muhu Island also after folk costumes ceased to be worn, and also spread to the mainland. In the second half of the 20th century making this kind of footwear became one of the favourite activities for the people taking an interest in national handicraft. *Pätid* became indoor footwear and a souvenir object.

Records of peasants wearing also shoes date back to the 17th century. If in the 18th century the wearing of shoes and boots was a common practice on western islands, then on the mainland they were still rare, and started to be worn on a wider scale only in the 1860s–1870s.

The shoe type worn in Estonia was based on West-European example. Shoes and boots were made by shoemakers who tried to follow the contemporary fashion. As both the leather and the tools were of simple peasant style, the footwear markedly reveals local peculiarities and opportunities. This kind of footwear was expensive, it was worn for decades and even bequeathed. The museum has mostly obtained shoes worn on the islands, as they spread more widely there and had been preserved for the collectors together with old folk costumes.

Wooden footwear has not been very widely worn in Estonia. Clogs carved out of wood were used on the islands, into other regions they were brought by immigrants. People who lived by water bodies used at work separate wooden soles tied to other footwear.

The wearers and makers of folk costumes are trying to keep precisely to the parish principle and follow the museum examples, yet in the case of footwear little attention is being paid.

КОЛЛЕКЦИЯ КРЕСТЬЯНСКОЙ ОБУВИ ЭСТОНСКОГО НАЦИОНАЛЬНОГО МУЗЕЯ

Резт Пийри

Резюме

Первая обувь, две пары лаптей, поступила в музейные фонды в год основания музея в 1909 году. Кажется, что сбор обуви не происходил так же целенаправленно, как комплектирование всей остальной коллекции народной одежды. Вероятно, обувь не считалась достаточно аттрактивной.

Долгое время крестьянская обувь оставалась простой и примитивной, сделанной дома своими материалами. Самой типичной обувью эстонцев были лапти (*viisud*) и постолы (*pastlad*).

Лапти плелись из лыка, чаще применялась липовая и ивовая кора, реже – можжевельниковая кора и береста. При плетении лаптей лычные полосы укладывались перпендикулярно друг к другу – так называемая техника прямого плетения, на разных территориях Эстонии распространилось четыре отличающихся друг от друга приема такого плетения. Позднее стала применяться и техника косого плетения – полосы лыка в этом случае находятся под тупым или острым углом друг к другу. В музее всего 134 пары лаптей.

Постолы – это изготовленная из одного куска кожи обувь без каблуков, завязываемая к ногам при помощи шнурка, продетого сквозь зарубки на краях обуви. Не позже начала 2 тысячелетия и до конца XIX века они были одним из основных и ценимых видов обуви эстонцев. Материалом для постол предпочиталась кожа крупного рогатого скота, на побережье и на островах – тюленья кожа. Рабочие постолы готовились из невыделанной кожи, праздничные – из дубленой кожи. Как вообще в народной одежде, так и в постольной моде были заметны территориальные различия.

В основном постолы подразделяются на четыре большие группы: 1) постолы с тупым носком (в ЭНМ 102 образца), 2) постолы с острым носком (34 образца), 3) постолы со сборка-

ми (21 образец), 4) постолы с глухим носком (14 образцов). Эти группы, в свою очередь, подразделяются на несколько локальных подгрупп.

Близка к постолом кожаная обувь со вставкой сверху, но без отдельной подошвы, носимая на северном побережье. Такую обувь начали изготавливать и носить по примеру финнов в первой половине XIX века, называли их «финскими» тапочками (*soome kingad, susskingad*). Образцов такой обуви в музее 8 пар и 2 одиночных вида. Обувь такого же кроя, но с высоким голенищем, т.н. «финские» сапоги (*soome saapad, suss-saapad*), была у мужчин. Их в музее 6 пар.

Крестьяне носили также обувь, сшитую из холста или плетеную из веревки – *чуни* (*pätid, päternad*). В Южной Эстонии материалом для плетения обуви применялась пеньковая веревка, которую плели на колодке вперед-назад. Эту обувь завязывали к ноге как и постолы, с помощью длинных обор. Носить их начали по примеру русских. В музее насчитывается 12 пар и два одиночных образца такой обуви.

В то же время, в середине XIX века, на островах Западной Эстонии стали носить тапочки из ткани, называемые *pätid*. Старейшие типы такой обуви сделаны из холста и обшиты паклевой нитью. Таких матерчатых тапочек в музее 3 пары. У позднейших видов обуви носок и борты из шерстяной ткани, подошва, представляющая из себя плотно прижатые друг к другу 4–5 кусков ткани, прошита пеньковым шнуром. Такую подошву несколько раз насмаливали, затем засыпали песком или золой и сушили. В музее хранится 5 пар подобной обуви. В начале XX века материалом для подошвы стала использоваться кожа, носок обуви стал украшаться вышивкой. Матерчатые вышитые тапочки *pätid* превратились в праздничную, носимую по воскресеньям обувь. Традиция изготовления таких тапочек сохранилась на о-ве Муху и после прекращения ношения народной одежды, распространившись отсюда и на материк. Во второй половине XX века изготовление вышитых матерчатых тапочек стало любимым занятием народных мастеров, сами же тапочки превратились в домашнюю обувь и объект сувенира.

Начиная с XVII века имеются сведения о том, что крестьяне носили и башмаки. Тогда как на западных островах уже в

XVIII веке сапоги и башмаки были общераспространенными, то на материке они были редкостью, превратившись в повседневную обувь только в 1860–70 гг.

Тип башмаков, которую носили в Эстонии, основывается на западно-европейских образцах. Башмаки и сапоги изготавливали башмачные и сапожные мастера, которые старались исходить из моды того времени. Так как кожа и рабочие инструменты были по-крестьянски просты, то в образцах обуви того времени сильно проявляются как местное своеобразие, так и возможности. Такая обувь была дорогая, носили их десятилетиями и передавали по наследству. В музее имеются в основном только башмаки, носимые на островах, ибо там они были распространены шире и вместе со старинной народной одеждой сохранились и для собирателей.

Деревянную обувь на эстонской территории носили мало. Башмаки, вырезанные из дерева, были в пользовании на островах, на другие же территории они попали случайно вместе с пришлым населением. Люди, жившие у водоемов, использовали в качестве рабочей обуви прикрепляемые к обуви деревянные подошвы *kompad*.

Если носители и изготовители народной одежды стараются точно следовать территориальным принципам и исходят из музейных образцов, то к обуви, принадлежащей к ней, обращается мало внимания.

