





Ülevaated

ERMi aastaraamat 60

Eesti Rahva Muuseum: 2016	164
Majandustegevus: 2016	166
Teadustöö: 2016	167
Teadusprojektid	167
Konverentsid	167
Uuurimisteemad	168
Rahvakultuuri koostöö- ja teabekeskus: 2016	171
Hariduskeskus: 2016	172
Kogude osakond: 2016	173
Esemekogud	175
Arhiiv	176
Raamatukogu	177
Fotokogu	178
Audiovisuaalne kogu	179
Konserveerimisosakond: 2016	180
Näitused: 2016	184
Püsinäitused	185
Vahetuvad näitused	189
Näitused mujal	190
Väljaanded: 2016	191
Programm: 2016	194
Maailmafilm	198
Heimtali muuseum: 2016	199
Postimuuseum: 2009–2016	200
Omakultuuride osakond: 2010–2016	207
ERMi Sõprade Selts: 2016	209

Ülevaated ERMi tegevusest on kirjutanud Agnes Aljas (lk 164–165, 167–170, 191–193), Katrin Raitar (lk 166), Ellen Värvi (171), Kaari Siemer (172), Riina Reinvelt (lk 173–175), Tiina Tael (lk 176), Maris Jaagosild (lk 177), Kairi Kaelep (lk 178), Gerd Raassalu (lk 179), Kristiina Piirisild (lk 180–183), Kristjan Raba (lk 184–190), Kadi Haamer, Saale Randaru (194–197), Pille Runnel (lk 198), Anna Liisa Regensperger (199), Eve Aab, Helve Schasmin (200–206), Reet Mark (lk 207–208), Sirje Madisson (lk 209–210).

In memoriam. Aleksei Peterson (1931–2017) 211

2016. aasta oli ERMi jaoks suurte muutuste ja ootuste täitumise aeg, mis päädis uue hoonde avamisega külalistele 1. oktoobril.

ERMi uus hoone on valminud arhitektibüroo DGT Architects projekti järgi, mis on saanud inspiratsiooni Raadi sõjaväelennuvälja lennurajast, millest lähtudes suundub hoone Muuseumi tee poole. Ligi 14 meetrit kõrge, 350 pikk ja 70 meetrit lai hoone hõlmab 35 000 m². Uus hoone ja DGT Architects pärjati mitmete arhitektuuripreemiatega: 2016. aasta Prantsuse välisarhitektuuri (AFEX) peapreemiaga ja Archmaraton 2017 preemiaga, mis tõstsid esile hoone olulisust piirkonna muutjana. ERMi avamine on andnud tõuke kogu Raadi piirkonna arengusse, lisaks ehitustöödele avati oktoobris ka Roosi tänav kergliiklustänavana pinkide ja haljasaladega, mis toob jalutajad ja ratturid otse ERMi juurde.

ERMis on ligi 5000 m² näitusepinda, lisaks on külastajate kasutuses kohvik, restoran, muuseumipood, konverentsisaal, teatri-saal, seminariruumid ja hariduskeskus. Laienesid ka muuseumi funktsioonid ning tegevuse haardeulatus. Augustist hakkas tööle uusi ülesandeid toetav juhtimisstruktuur, mille keskmes on kogude ja konserveerimise, teaduse ja hariduse ning teenindusega tegelevad osakonnad.

ERMi ehitamine ja avamine on olnud avalikkuse suure tähelepanu all, mistõttu külastas 2016. aasta kolme kuu jooksul uut muuseumi üle 100 000 inimese. Peamiselt on huvi keskmes olnud püsinäitused („Kohtumised“ ja „Uurali kaja“), mida kuraatorid on aastaid ette valmistanud. Näitused on leidnud suurt tähelepanu ka rahvusvaheliselt oma kontseptsiooni, emotsionaalsuse ja uudsete lahenduste poolest. Püsinäituste valmimine ja haldamine eeldab ka näituse-sektorilt senisest suuremat tehnoloogilist nõudlikkust. Laiema haarde on saanud ka ERMi hariduskeskus, mis valmistas muuseumi giidikoolis terve aasta ette tulevase giide ning arendas uute näituste põhiseid haridusprogramme koolidele.

Konserveerimisosakonna ja kogude osakonna jaoks oli 2016. aasta näitusematerjalide ettevalmistamise kõrval ka kogude pakkimise, kolimise ja uutesse hoidlastesse paigutamise aeg. Kolimise süsteemsust ja innovaatilisi lähenemist tunnustati 2016. aasta logistikateo auhinnaga.

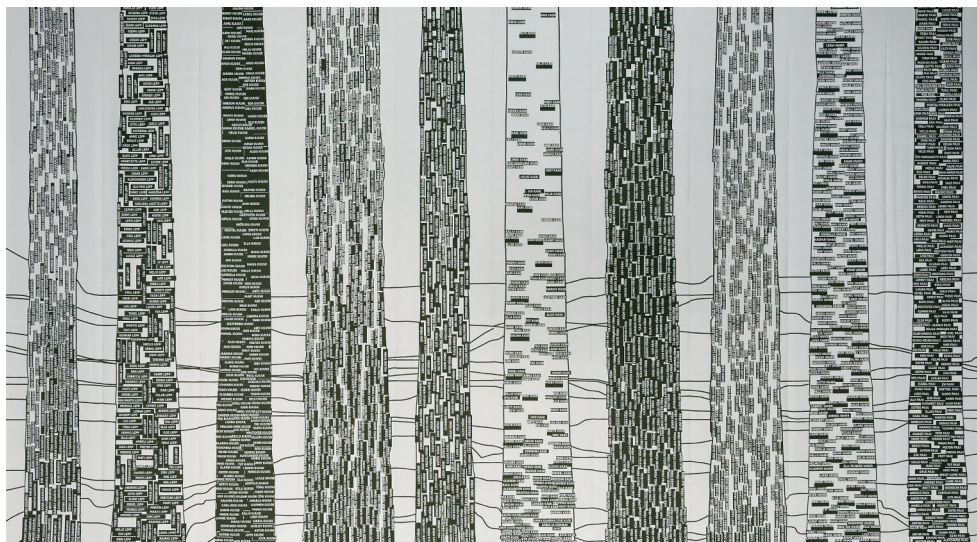
Laienenud on sündmuskorralduse valdkond, alates omaprogrammi uutest üritustest – kolmapäevased džässikohvikud, loengusarjad püsinäitustel – kuni traditsioonilise iga-aastase antropoloogiliste dokumentaalfilmide festivalini Maailmafilm. Varasemast tihedam kultuuriprogramm sündis koostöös Eesti teatrite ja kontserdikorraldajatega. ERMi müügi- ja teenindusosakond, mille alla kuuluvad uuena ka toitlustus- ja müügitalitus, on töötajaskonna poolest muuseumi suurimad. Kasutuses on muuseumi uus visuaalne identiteet ning müügile on tulnud uuel identiteedil põhinevad tootesarjad.

Avamisaasta pingutused on leidnud ka märkamist ning auhindamist. ERMi tunnustati Eesti Kultuurkapitali 2016. aasta rahvakultuuri aastapreemiaga püsinäitusele uue hingamise andmise eest, Muuseumirodiga 2016 pärjati püsinäituste kategoorias soomeugri püsinäitus „Uurali kaja“ ning Karl-Erik Hiimaa metallesemete konserveerimise ja kinnituslahenduste väljatöötamise eest näitusele „Kohtumised“. Nominentideks olid ka Arvi Tragel näituse tehniliste lahenduste loomise ning Siret Saar ERMi blogi vedamise eest. Soomeugri püsinäitus „Uurali kaja“ sai Euroopa disainiauhinna ning Avatud Eesti Fondi Koosmeele auhinna.

ERMi majanduslikust tähendusest ja selle osast linna ning piirkonna arengus andis tunnistust ka muuseumile antud Eesti Turismifirmade Liidu auhind „Parim turismiobjekt“, Eesti Hotellide ja Restoranide Liidu auhind „Aasta parim“ ning tartlased valisid 2016. aasta teoks ERMi avamise.

31.12.2016 seisuga oli ERMis 142 töölepinguga töötajat:

Osakond	Töötajate arv
Avalike- ja välissuhete teenistus	2
Digikeskus	12
Direktor	1
Finantsteenistus	2
Haldusteenistus	5
Hariduskeskus	7
Heimtali muuseum	3
Kogude osakond	15
Konserveerimisosakond	17
Koostöövõrgustike koordinaator	1
Müügi- ja teenindusosakond	56
Personaliteenistus	1
Sekretär-juhiabi	1
Teadusosakond	19



Auhinna „Aasta tekstiilitegu 2016“ pälvis Hurda saali lavafoon „Käbid ja kännud“, mille kavandi autorid on Eve Kask ja Anna Kaarma. Lavatekstiililt, kus on visualiseeritud kümme Eestis enamlevinud puunimelist perekonnanime, võivad oma nime leida ligi 20 000 inimest.

Foto: Arp Karm, ERM Fk

Majandustegevus: 2016

Alates 2015. aastast on ERMi finants- ja personaliarvestus tsentraliseeritud. Kuni 30.04.2016 korraldas seda kultuuriministeeriumi finantsosakonna raamatupidamisüksus ja personalibüroo, alates 01.05.2016 osutab raamatupidamis- ja personaliarvestusteenust riigi tugiteenuste keskus. 2016. aastal oli ERMil kasutada ministri käskkirjaga kinnitatud eelarve ja selle muudatuste alusel ning 2015. aasta kasutamata jääkide arvelt kokku 4 904 430 eurot, sellest personalikuludeks 1 561 687 eurot, majandamiskuludeks 1 874 900 eurot (sh üür ja üüriteenused Riigi Kinnisvara ASile 972 822 eurot), toetusena MTÜle Vene Muuseum 14 132 eurot, investeeringutena uue püsiekspositsiooni ehituseks 1 251 710 eurot ja Raadi hoidlate gaaskustutussüsteemi renoveerimiseks 202 000 eurot.

Lisaks riigieelarvest eraldatud summadele laekus toetusena 7 577 522 eurot, sh Eesti Kultuurkapitali toetus ERMi uue hoonde ehituseks 7 550 214 eurot. Majandustegevusest laekuv tulu oli 1 331 497 eurot.

Eesti Rahva Muuseumi kulud ja tulud 2016. aastal tuhandetes eurodes

Tulud	16 750
Riigilt	4 972
Omavalitsustelt	1
Annetustest	5
Tasulistelt teenustelt	1 581
sh piletimüügist	553
Muud tulud	10 191
Kulud	4 323
Museaalide soetuskulud	6
Tööjõukulud	1 787
Muud kulud	2 530
Investeeringud	11 204
Investeeringud	11 204



ERMi piletimüük.

Foto: Berta Vosman, ERM Fk

Teadustöö: 2016

ERMi teadustegevus keskendus 2016. aastal traditsiooniliselt eesti ja soome-ugri etnoloogia ning museoloogia valdkonna uuringu-tele. Samas oli 2016. aastal fookuses püsinäituste valmimine, aga kõrvale ei saanud jätta ka teadusmaailmas tegutsemist laiemas mõttes ehk paralleelselt jätkus tegevus kolmes rahvusvahelises ja neljas Eesti teadusprojekti. Muuseumi teadurid avaldasid 2016. aastal 12 teadusartiklit, millest kaks olid kõrgeima ETISE klassifikaatoriga (1.1). Suurem osa tegevusest keskendus siiski näituste koostamisele, materjalide kogumisele ja visuaalsele uurimistöö mõtestamisele. Uue hoone avanemise saai uut hoogu näituste tutvustamine erialakülastajatele ning koostöö hariduskeskusega.

Osalemine teadusprojektides

2016. aastal osalesid ERMi teadurid nelja Tartu Ülikooli juhitava teadusprojekti täitmises ning kahes rahvusvahelises koostööprojekti. Uuritavateks teemadeks on infoühiskond, kultuurimuutused ja rahvuslus Eesti ja soome-ugri rahvaste kontekstis.

- „Symbolic Cultural Landscapes: Development and Protection of Local Communities in the Russian North“ (ERA.NET RUS Plus projekt CORUNO, 2015–2017, vastutav täitja Art Leete) – Piret Koosa.
- Tänapäevane soome-ugri animism: funktsioonid ja sotsiaalne kontekst (PUT590, 2015–2018, vastutav täitja Art Leete) – Piret Koosa.
- „Поля несуществующего“: неизвестные источники по истории и культуре финно-угорских народов России (поиск, публикация, популяризация) (Venemaa teadusfondi grant 14-18-03573, grandihoidja Aleksei Zagrebin, VTA Uurali osakonna Udmurdi ajaloo, keele ja kirjanduse instituut, 2014–2016) – Svetlana Karm.
- „Living Together with Difficult Memories and Diverse Identities“ (ERA.NET RUS Plus, 2015–2017, vastutav täitja Ene Kõresaar) – Terje Anepaio.

- Kultuuripärand kui ühiskondlik-kultuuriline ressurss ja probleemne valdkond“ (IUT34-32, 2015–2020, vastutav täitja Kristin Kuutma) – Marleen Metslaid.
- „Lahtihüpe“. 1990. aastate uurimisprojekt (Riigikantselei, 2016–2018, vastutav täitja Külli Lupkin) – Pille Runnel, Agnes Aljas, Anu Järs, Karin Leivategija, Marleen Metslaid, Anu Kannike, Kristel Rattus, Terje Anepaio.
- Toidukultuuri uuringud (Euroopa Liidu Regionaalarengu Fondi ASTRA projekt, 2016–2020, vastutav täitja Anu Kannike).

Konverentsid

2016. aastal pidasid ERMi teadurid 14 ettekannet rahvusvahelistel teaduskonverentsidel ning 9 ettekannet Eesti-sisestel konverentsidel. Sellele lisandusid populaarteaduslikud ettekanded seminaridel, info- ja teabepäevadel; intervjuud ajakirjanduses, teles, raadios seoses uue hoone avamisega.

Konverentsid:

- 20.04.2016 Noorte etnoloogide ja folkloristide konverents „Noorte hääled 2016“. Esinejad: Laura Jamsja, Liis-Marii Roosnupp, Kaija Rumm, Janno Zöbin, Katrin Kullo, Anna Caroline Haubold, Kaisa Luik, Tenno Teidearu, Ave Taavet, Marika Alver, Liis Serk, Anna Mishina, Eda Pomozi (korraldajad Piret Koosa, Ave Goršič, koostöös Eesti Kirjandusmuuseumiga).
- 15.10.2016 Rahvusvaheline hõimupäevakonverents „Soome-ugri muuseumid – kuidas edasi?“. Esinejad: Art Leete, Kristel Rattus, Svetlana Bandura, Ligita Betiņa, Tatjana Berdaševa, Nikita Djatškov, Ágnes Kerezsi, Madis Arukask (korraldaja Svetlana Karm, Indrek Jääts, Piret Koosa, koostöös MTÜ Fenno-Ugria Asutusega).
- 7.12.2016 Toidukultuuri konverents „Parimad palad“. Esinejad: Ülle Sillasoo, Tiina-Mall Kreem, Kaarel Vanamõlder, Inna Põltsam-Jürjo, Helgi Põllo, Reet Piiri, Ester Bardone, Anu Kannike, Ai-

var Jürgenson. Raamatu „101 Eesti toitu ja toiduainet“ esitlus (korraldajad Anu Kannike, Ester Bardone, Pille Runnel, Agnes Aljas).

Eesti etnoloogia uurimisteema

Rahvakultuur (uurimisrühm: Ellen Värvi, Reet Piiri, Vaike Reemann, Age Raudsepp)

Rahvakultuurile keskenduvalt avati kaks püsinäituse osa: „Talu elu ja talu ilu“ ja „Aja jälg Eesti vaibal“, samuti 20. sajandi alguse muudatustest kõnelevad „Oma ase“ ja „Moodsad ajad“. Näituste ettevalmistus eeldas mahukat kogude läbitöötamist ja uute materjalide kogumist. Lisaks toimusid traditsioonilisi puutöötehnikaid uurivad välitööd. Esineti ettekannetega konverentsidel, peeti rahvakultuuri teemal loenguid Tallinna Tehnikakõrgkoolis, Eesti Kunstiakadeemias, Tartu Ülikooli Viljandi Kultuuriakadeemias ja Tartu Kõrgemas Kunstikoolis ning juhendati ja retsenseeriti tudengite uurimistöid. Osaleti ka konsultantidena valdkonna kultuuriprogrammides ja ekspertidena erialanõukogude töös.

Nõukogude aeg (uurimisrühm: Terje Anepaio, Ellen Värvi, Anu Järs)

Avati püsinäituse nõukogude perioodi käsitlev osa „Elu raudse eesriide taga“ ning erinäitus „Paralleelilma“. Toimusid välitööd Sillamäel, Tallinnas, Kehtnas, Tabiveres. Konsultatsioone anti nõukogude argikultuuri (kodu ja rõivastuse) teemadel. Teoreetilises pooles keskenduti mäletamispraktikatele, mida toetas 2016. aastal alguse saanud projekt „Livingmemories“, mille eesmärgiks on uurida mäletööd eri riikides (Soome, Saksamaa, Venemaa, Türgi, Läti, Eesti), analüüsivaks toimetulekut mälestuste ja identiteetide kirjususega. Eesti osapoolle uurimus annab ülevaate, kuidas suhestub valusa minevikuga noorte (järelmälu) põlvkond, ning milline on selle panus mäletöösse.

Migratsioon (uurimisrühm: Marleen Metslaid)

Arendati väliseestlaste uurimisteemat (migratsiooni ja mobiilsuse uuringute võtmes) ning tegeleti teoreetilise ettevalmistusega, sh nüüdisaegse temaatilise kirjanduse hankimisega.



Püsinäituse „Kohtumised“ juhtkuraator Kristel Rattus ja näituse „Inimene ja keskkond“ kuraator Liisi Jääts korraldavad väljapaneku jaoks sõnnikut.

Foto: Foto Agnes Aljas, ERM Fk

Teadustöö: 2016

Toidukultuur (uurimisrühm: Anu Kannike, Pille Runnel, Anu Järs)

2016. aastal sai alguse toidukultuuri uurimisteema ettevalmistamine: püsinäituse osana avati näitus „Süüa me teeme“ ning positiivse vastuse sai Euroopa Liidu Regionaalarengu Fondi ASTRA toetustaoftlus uurimissuuna arendamiseks. 2016. aastal toimus ka toidukultuuri uurimise allikate teemaline konverents ning välitööd tänapäeva toidukultuuri jäädvustamiseks Kihnus, Tallinna restoranides-kohvikutes (Mekk, Klaus, Gloria), samuti Põhjaka restorani ja Pirukatädi Loori kokakooli filmimine ning fotoprojekt „Naised köögis“.

1990. aastate argikultuur (uurimisrühm: Külli Lupkin (näituse- ja kogumisprojekti koordinaator), Pille Runnel, Agnes Aljas, Anu Järs, Karin Leivategija, Marleen Metslaid, Anu Kannike, Kristel Rattus, Terje Anepaio)

2015. aastal sai alguse muuseumide ühine kogumis- ja näituseprojekt 1990. aastate argi-

kultuuri uurimiseks ja jäädvustamiseks. 2016. aastast valmis muuseumide veebipõhine kogumiskeskond Rahvalood (rahvalood.ee), millega ühines oma kogumisteamadega 19 Eesti muuseumi, ning on loodud temaatilised uurimisrühmad. Tänapäevauuringute pinnalt sündisid püsinäitusele ekspositsioonid „Vabaduste aeg“ ning „Linnad linnas“.

Visuaalantropoloogia (uurimisrühm: Karin Leivategija, Pille Runnel)

Käimas on töö ERMi visuaalantropoloogia tegevussuundade kavandamiseks koostöös Tartu Ülikooli etnoloogidega. 2016. aastal toimusid visuaalantropoloogia koolitused muuseumitöötajatele ja Hugo Treffneri gümnaasiumi õpilastele. Teostati AV-dokumenteemisprojekti (ERMi kolimise ja näituste ülesehitustöö jäädvustamiseks) ja AV-põhised välitööd (toidukultuur) jpm.



Tänapäeva toidukultuuri välitööd Kihnus, juuni 2016.

Foto: Agnes Aljas, ERM Fk

Teadusajaloo uurimisteema

Etnoloogia Nõukogude Eestis: inimesed, ideed, kontekst (uurimisrühm: Indrek Jääts, Marleen Metslaid, Piret Õunapuu).

Eesti etnograafia ja etnoloogia teadusajaloo uurimisteemaks oli Nõukogude Eesti periood eesmärgiga analüüsida võimu ja teadmiste seoseid. Lisaks arhiivi- ja välitööle osaleti valdkonna konverentsidel ja seminaridel. Varasema teadusajaloo teemadest kaitses 2016. aastal Marleen Metslaid doktoritöö „Between the folk and scholarship: Ethnological practice in Estonia in the 1920s and 1930s“ Tartu Ülikoolis. Toimused ettekanded ja loengud Tartu Ülikoolis ja TÜ Viljandi Kultuuriakadeemias ERMi kogude kujunemisest, muuseumi loomisest. ERMi ajaloost avati uues hoones näitus „Eesti Rahva Muuseumi lugu“.



Sõnnik näituseosas „Inimene ja looduskeskkond“.

Foto: Berta Vosman, ERM Fk

Soome-ugri etnoloogia

Etnilised protsessid, rahvuslus ja rahvuspoliitika ning religioonianthropoloogia (uurimisrühm: Indrek Jääts, Piret Koosa, Svetlana Karm)

Soome-ugri uurimisrühma fookus on olnud viimastel aastatel püsinäituse vajadustest lähtuv uurimis- ja kogumistegevus, mida toetas ka rahvusvaheline konverents „Soome-ugri muuseumid – kuidas edasi?“. Soome-ugri püsiekspositsioon „Uurali kaja“ pärjati 2016. aasta muuseumide auhinna-konkursil aasta parimaks näituseks. 2016. aastal valmis Indrek Jäätsi ja Maido Selgmäe film „Läbi vepslaste maa: 50 aastat hiljem“ eesti-, vene- ja ingliskeelsena.

Museoloogia

Museoloogia: näituseproduksioon ja sotsiaalne integratsioon muuseumis (uurimisrühm: Pille Runnel, Agnes Aljas, Kristel Rattus)

ERMi üheks teadusliku tegevuse suunaks on museoloogiauringud, täpsemalt näituste produktsiooni- ja külastajauuringud. Muuseumi tegevus on ühelt poolt uurimisobjektiks ja teisalt teostab muuseum ise uuringuid. 2016. aastal avatud uus hoone, püsinäitused ning selle külastajad pakuvad järgnevateks aastateks head alusmaterjali disaini, produktsiooni, külastajate ja kasutajakogemuse analüüsiks. Jätkuvalt on tähelepanu all kaasamine ja osaluse mõju muuseumile ning auditooriumiuuringud, mis leiavad väljundi teadusartiklites ja rahvusvahelistel konverentsidel. Ilmusid esimesed artiklid näituseproduksioonist, toimused seminarid ja konsultatsioonid teistele muuseumidele näituste produktsiooni, kujundushangete jpm teemadel.

ERM teostab ka ise muuseumivaldkonnas täiendõpet ning on Tartu ja Tallinna ülikoolidele museoloogiaõppe partneriks. Lisaks juhendati muuseumitöö praktikaid ning bakalaureuse-, magistri- ja doktoritöid.

Rahvakultuuri koolitus- ja teabekeskus: 2016

Alates oktoobrist 2016 tehakse ERMi uutes ruumides rahvakultuurikoolitusi ja antakse konsultatsioone. Rahvakultuuri teabekeskuse ruumides on olemas vastavad vahendid, kirjandus ja meetoodilised materjalid. Teabekeskus käivitas 2016. aasta lõpul ERMi eesti püsinäitust „Kohtumised“ täiendava loengusarja, kus lektoriteks on mitme valdkonna spetsialistid. Loengud toimuvad kord kuus kolmapäeva õhtuti.

Koostöös rahvakultuuri keskusega töötab Eesti Rahva Muuseumis rahvarõivaste valmistajate kool. 2016. aastal jätkus kord kuus 2015. aasta jaanuaris alustanud lennu töö, kus lõpetajaid oli 19.

Alates 2013. aastast annab ERM taas välja rahvarõivaste valmistamise juhendeid, milleks kasutatakse rahvarõivakoolis valminud paremaid töid, mis vormistatakse ümber juhendmaterjaliks. 2016. aastal ilmus „Rahvarõivaste valmistamise juhend. Hageri naine“.

Seoses ERMi välialale planeeritava suitsusauna ehitamisega aitas rahvakultuuri teabekeskus 16. detsembril korraldada seminari. Teemad olid järgmised: „Suitsusaun kui vaimne kultuuripärand“ (Epp Tamm, Rahvakultuuri Keskus); „Saun loodusteadusliku uurimisobjektina“ (Jaan Habicht, OÜ Habicht); „Suitsusaun algab kerisest“ (Toomas Kalve, Epp Margna, MTÜ Hino-

kad); „Savvusanna kombõ aast aigu“ (Eda Veeroja, Mooska talu); „Kuis tugõda suidsusanna püsümist Vanal Võromaal?“ (Külli Eichenbaum, Võru Instituut)

Rahvakultuuri teabekeskus korraldas 2016. aastal 37 õpituba 18 teemal:

- Telgedel kudumine – Age Raudsepp
- Pastelde tegemine – Katrin Koch-Maasing
- Tikitud sussid – Kristin Sulg
- Kiviaja tehnikad – Wulf Hein
- Villase lõnga värvimine – Age Raudsepp
- Haapsalu salli kudumine – Pille Källe
- Painutatud kerega karbi tegemine – Meelis Kihulane
- Tuniistehnikas heegeldamine – Age Raudsepp
- Vitssõle tegemine – Indrek Ikkonen
- Kirivöö kudumine – Piia Rand
- Villatööd ja ketramine – Liis Luhamaa
- Väikekandle valmistamine – Roland Suits
- Punased värvid – Liis Luhamaa
- Indigoga värvimine – Liis Luhamaa
- Vana puitmööbli hooldamine – Indrek Tirrul
- Kaapkübara tegemine – Piia Rand
- Põhja-Eesti lillkirja tikkimine – Külli Valk
- Kristi Jõeste meistrikläss – Kristi Jõeste



Vitssõle õpituba.

Foto: Anu Ansu,
ERM Fk

Hariduskeskus: 2016

1. juulil moodustati ERMi juurde hariduskeskus, ja kuigi töökohtade arv jäi samaks, muutusid ametinimetused ning uue maja vajadusi arvestades täpsustati tööülesandeid. Uuenenud õppimis- ja õpetamisvõimalusi tutvustati õpetajate kogunemistel. ERM korraldas koos haridus- ja teadusministeeriumiga 13. aprillil hariduskonverentsi, kus esinesid muuseumitöötajad, koolijuhid ja haridusspetsialistid.

Tegeleti edasi täiskasvanute haridusega ning muuseumitöötajate koolitused, näiteks toimus direktorite tunnustuskoolitus ning muuseumipedagoogide suvepäevad „Muuseumi ja kogukonna kogemus“ Hiiumaal.

Jätkus lepinguliste giidide koolitamine ERMi giidikoolis. Aasta lõpuks oli atesteeritud 54 giidi. Töötati välja edasise koostöö põhimõtted: giidide tellimis- ja tasustamissüsteem, info jagamine ja aruteluvõimalus Facebooki grupis. Süvenes koostöö Eesti Kutseliste Giidide Ühinguga, samuti oleme kaasatud Eesti giidide ümarlaudadele ning kutsekomisjoni töösse.

Oktoobris testiti ja täiendati giidituuride kavasid. Alustati muuseumitundide testimisega ja saadud tagasiside põhjal sisu täiendamiseks. SA Eesti Teadusagentuuri toetusel valmis mitmeid õppeaineid lõimiv haridusprogramm „Tants epideemia ümber“, mille koostamisel kasutati eksper-

te Tartu Ülikoolist, terviseametist ja Hugo Treffneri gümnaasiumist. Aasta lõpuks olid koolid tellinud pea kõiki pakutavaid muuseumitunde ja töötube. Huvi haridusprogrammide vastu ei piirdunud vaid koolidega: hariduskeskuse sisustatud muuseumipäeva tellisid ka mitmed ühendused, suurperede liidud ja lasteorganisatsioonid.

1. oktoobrist 31. detsembrini 2016 pakuti ERMis giiditeenust 986 grupile. Muuseumitundides osales ligi 2800 inimest.

- 28. novembril toimus muuseumis Raatuse kooli suur projektipäev, kus haridusprogrammides ja ekskursioonidel osalesid kõik selle kooli õpilased, kokku umbes 480 õpilast.
- 1.–2. detsembril toimus juba kaheksandat korda koostöös Eesti Kirjandusmuuseumi ning Haridus- ja Teadusministeeriumiga lasteaiapäetajate keeleseminar, teemaks „Naer ja nutt on kaksikvennad“.
- 6.–21. detsembrini toimusid muuseumis jõuluprogrammid. Külastada sai kolme tegelustuba: „Rehetare jõulud“, „Mari rahva jõulud“ ja „Jõulud läbi aegade“, millele järgnes teatri Vaba Vanker etendus „Pööripäev“. Jõuluprogrammides osales 41 kooligrupi ehk 1012 last. Lisaks pakuti seda programmi suurtellijate jõulupidudeks.



Raatuse kooli päev ERMis, giidiga püsinäitusel.

Foto: Anu Ansu, ERM Fk

Kogude osakond: 2016

2016 oli erakordne aasta: ERMi kogud olid uurijatele suletud, kuna toimus museaalide pakkimine ja kolimine uude majja. Esimesed koormad toodi Veski tänavalt ja näitusmajast uude hoonesse laupäeval, 5. märtsil. Muuseumile tulid sel päeval appi vabatahtlikud Kaitseliidu Tartu malevast. Koos muuseumi kogude osakonna töötajatega oli ametis ligi 30 inimest ja uude majja transportiti 4000 banaanikastitait kraami, peamiselt tekstiilesemeid ja raamatuid. Aprilli alguses olid ühel päeval abiks veel Eesti Üliõpilaste Seltsi liikmed, kuid edasi toimus kolimine peamiselt muuseumi oma jõul ja nõul. Nii kestis see peaaegu terve suve ja viimased esemed jõudsid uude majja oktoobri alguses.

Hoidlate möbleerimine toimus järk-järgult, kuid juulis olid esimesed hoidlad valmis ja algas tekstiilikogude lahtipakkimine

ning paigutamine. Aasta lõpuks olid arhiivikogud ja 75% tekstiilikogudest lahti pakitud.

Kolimise kõrvalt jätkus ka kogude kirjeldamine Muuseumide Infosüsteemis ja digitaalsete kujutiste lisamine kirjetele. MuSi seoti 23 987 digikujutist ja kirjeldati 16 593 museaali. Eraldi pöörati tähelepanu uuel püsinäitusel eksponeeritud esemete kirjeldamisele ja pildistamisele. Kuna uurijatele jäävad nad kättesaamatuks vähemalt kümneks aastaks, siis on neid puudutav informatsioon kättesaadav vähemalt MuSis.

Nagu eelnevatelgi aastatel, aitasid kogude sisestamisel infosüsteemi ja museaalide (eelkõige fotode ja negatiivide) ümberpakendamisel kaasa vabatahtlikud, Eesti Töötukassa vahendatud inimesed ja praktikandid.

Kogude kolimist pandi tähele ka kaugemal ja nii anti ERMile selle eest aasta logistikateo auhind.



Padjakate, mille sees hoiti nõukogude perioodil sinimustvalget lippu.

ERM A 1031:39

Kogude osakond: 2016

ERMi kogud arvudes

Kogu	Juurdekasv 2016	Suurus 31.12.2016 seisuga
Eesti Rahva Muuseum		
Eesti ja eestlaste esemekogu (A)	315	106540
Soome-ugri rahvaste esemekogu (B)	1	9894
Muude rahvaste esemekogu (C)	82	3106
Kultuurilooline esemekogu (D)	104	20895
Kunstikogu (K)	0	1391
Etnograafiline Arhiiv (EA)	0	889 kaastööd (107970 lk)
Topograafiline Arhiiv (TA)	0	1040 päevikut (50569 lk)
Sanitaar-topograafiline Arhiiv (San. Top)	0	370 üksust (10304 lk)
Korrespondentide Vastuste Arhiiv (KV)	214 kaastööd (3 958 lk)	1411 köidet (537039 lk)
Arhiivkogu (Ak)	1686 säilikut	19 fondi (4672 säilikut)
Postkaardikogu (Pk)	208	5 fondi (1 337 säilikut)
Fotokogu (Fk)	5407	297301
Filmiarhiiv (F)	0	58
Videoarhiiv (V)	1	1350 filmi
Fonoteek (Fn)	2	567
Etnograafiliste jooniste kogu (EJ)	0	23162
Raamatukogu	233	37203
ERMi Postimuuseum		
Postiajaloo kogu	1	52558
Ümbrikute kogu	0	13 fondi (8979 säilikut)
Markide kogu	9	14462
Esemekogu	133	1490
Templikogu	0	11801
Arhiivkogu	0	12 fondi (3154 säilikut)
Fotokogu	0	29673
Raamatukogu	0	4718
ERMi Heimtali Muuseum		
Esemekogu	23	1564
Fotokogu	0	676
Arhiivikogu	0	1468
Tartumaa Muuseumi kogud		

Kogude osakond: Esemekogud

Fotokogu	0	24249
Zooloogiline kogu	0	245
Geoloogiline kogu	0	554
Arheoloogia kogu	0	1100
Arhiivkogu	0	9
Esemekogu	4433	4433

Esemekogud täienesid 2016. aastal 579 esemega. Suur osa kogumistööst oli seotud püsinäituse ettevalmistamisega. Nii koguti näiteks sinimustvalge sümbolikaga seotud esemeid, nõukogude ajal Eestisse sisse rännanud venelaste ja ukrainlaste esemeid, väliseestlaste esemeid ja 2000. aastate alguse usu ja uskumustega seotud materjale. Samuti leidsid tänu näitusele muuseumi kogusse tee nõukogude ajast pärit üleliidulise lüpsivõistluse auhinnad ja medalid ning hävitusslenduri ordenid ja medalid.

Ameerika Ühendriikides elav väliseestlane Rjurik Golubjatnikov annetas muuseumile tekstiilesemete kogu, mis ta oli kogunud poole sajandi jooksul oma reisirõivad Guatemalasse. See materjal on kenaks täienduseks varasematele nn teiste rahvaste kogudele.

2015. aasta lõpus saabus teade Eesti rahvusliku lennukompanii Estonian Airi tegevuse lõpetamisest. Muuseum pöördus nende poole sooviga saada kogusse vormirõivastuse näidised, kuna need on rahvuslike elementidega, autoriks Tiina Talumees. Nii eraldatigi muuseumile pankrotipesast vormide ja aksessuaaride täiskomplektid.



Estonian Airi rahvuslike ornamentidega stjuardessikostüüm.

Foto: Anu Ansu, Berta Vosman, ERM Fk

Kogude osakond: Arhiiv

2016. aasta kulges ERMi arhiivis kolimise tähe all. Uurijatele oli arhiiv suletud, kuid erandkorras teenindati ERMi töötajaid uue püsinäituse ettevalmistamise ja teadustööde tarbeks (1211 laenutust). Arhiiv sai kolitud ja uues hoidlas lahti pakitud.

Teiseks suuremaks tegevuseks oli kogude korrastamine ja elektroonilisse andmebaasi sisestamine. Suurematest arhiivkogudest (Ak) jõuti korrastada väliseestlase Ago Vallase perekonna arhiiv (Ak 33, 160 säilikut ning fotokogus Fk 2996 289 fotot), etnoloog Gustav Ränga arhiiv (Ak 5, 257 säilikut), Kirjad kaugelt (Ak 27, 70 säilikut), Tartu NEFA rühma arhiiv (Ak 19-31, 21 säilikut). Kokku korrastati 17 arhiivimoodustajaga arhiivi 656 säilikuga. Ago Vallase perekonna arhiiv sai korrastatud Haridus- ja Teadusministeeriumi rahvuskaaslaste programmi toel lepingulise arhivaari Johanna Kahuri ning Tartu NEFA-rühma arhiiv TÜ praktikandi Maris Siilatsi poolt. Täielikult korrastatud arhiivide nimestikud kanti üle MuSi andmebaasi.

Vabatahtlike abiga jätkati korrespondentide vastuste arhiivi (KV) retrospek-

tiivset sisestamist MuSi ning andmebaasi lisandusid 6489 käsikirja andmed. Selle tööga tegelesid vabatahtlikud Tiia Silvet, Marge Tähepõld, Katrin Kivi, Ly Siilak, Rita Tamm, Triinu Tuvi, Ulvi Karu, praktikant Tenno Teidearu ning kolleegid Maivi Sikk ja Pille Petersell ERMi valveteenistusest.

Postkaardikogus said elektroonilises andmebaasis teaduslikult kirjeldatud kõik kogus olevad postkaardid – 1545 tükki.

Tartu Kutsehariduskeskuse praktikant Elen Kirjuškin korrastas ERMi ametiarhiivi. Kokku on arhiivi üle antud ja korrastatud 371 säilikut.

Kogude täiendamisel oli suurim panus muuseumi kirjasaatjatel: teatmematerjalina lisandus korrespondentide vastuste arhiivi (KV) 214 käsikirja. Muuseumitöötajate ettevalmistatud teemadele „Kolimine“, „Sõjaväegarnisonid Eesti linnades“, „Välismaale tööle“ korraldati teatmematerjali kogumise võistlus, saadeti ka vabateemalisi kaastöid. Võistlusel osales 111 kirjasaatjat 153 tööga. Sellest tehti kokkuvõtteid kirjasaatjate päeval, millest võttis osa 80 kirjasaatjat.



Arhiivi kolimine uude majja.

Foto: Anu Ansu, ERM Fk

Kogude osakond: Raamatukogu

2016. aasta suurimaks ettevõtmiseks oli raamatukogu kolimine ERMi uude hoonesse.

Alustati hoidlas asuvate raamatute pakkimist, mille käigus varustati need RFID-kleebistega. Pakkimine koos trükiste kiibistamisega kestis jaanuarist aprilli keskpaigani. Veebruaris ja aprillis korraldati raamatukastide vedu ERMi uude hoonesse. Raamatukogu lahtipakkimist uues hoidlas oli võimalik alustada juunis. Augustis pakiti ja koliti uude majja postimuuseumi raamatukogu Rüütli tn hoones asunud osa.

Seni hoidlas paiknenud raamatufond jaguneb nüüd lugemissaalis asuvaks avakoguks ja hoidlakompleksis asuvaks koguks, kust raamatud tuuakse üles vastavalt tellimustele. Kui vana raamatukogus oli võimalik kasutada 109 m², siis ainuüksi uue lugemissaali pindala on 240 m². Hoidlasse paigutati isikukogud, vanem osa raamatukogust (ilmumisajaga kuni 1945), kaardikogud, pisitrükised.

Lugemissaalis asuvate raamatute süsteemi seadmiseks võeti kasutusele sisust lähtuv paigutuskeem. Teemavaldkondade ja paigutusindeksite aluseks võeti UDK, mida teatud määral raamatukogu vajaduste järgi kohandati. Iga raamatu puhul määrati teema, muudeti Sierra eksemplarikirje,

lisaks paigaldati uued viidad ning Sierra eksemplarikirjetesse otsustati jätta ka vana kohaviit, et säilitada seos raamatukogu kohakataloogidega.

Raamatukogusse lisandus 233 uut trükist ja elektroonilist teavikut, millest 57 saabus ostuna, 40 vahetusena ja 136 annetusena või muul moel. Muuseumi avamisel anti kingitusena üle hulk raamatuid, millest erakordseimana tuleks märkida Tartu Ülikooli raamatukogu kingitust, perekond Liphartile kuulunud 2500 raamatut. Kuigi kogu aasta oli raamatukogu suletud, siis võimalusel teendati lugejaid nii ERMist kui väljastpoolt. Laenutusi oli 167. Raamatukogusüsteemi Sierra lisati 1733 eksemplari- ja 267 bibliokirjet, millega oli aasta lõpuks 83% raamatukogust avatud e-kataloogis ESTER. Eesti artiklite andmebaasis ISE on bibliografeeritud 2016. aastal ilmunud ERMi trükised, kokku 49 kirjet. Lõigendikogud otsustati alates 2016. aastast enam mitte täiendada seoses ERMi meediakajastuste elektroonilise süsteemi kasutuselevõtmisega.

ERMis toimus 20. oktoobril üleriigilise raamatukogupäeva avamine ja 29. novembril ERÜ erialaraamatukogude sektiooni teabepäev.

Kastidesse pakitud raamatukogu on jõudnud uude hoonesse.

Foto: Anu Ansu, ERM Fk



Kogude osakond: Fotokogu

2016. aasta oli fotokogule väga eriline. Koliti uude majja Raadil ja tegeleti foto- ja negatiivikogu ettevalmistamisega selleks sündmuseks. Jätkati negatiivide ümberpakendamist uutesse arhiivikõlblikesse ümbristesse ja uuendati ka fotode ümbriseid. Suur osa oli seejuures kogude osakonna töötajatel, Eesti Töötukassa kaudu tulnud vabatahtlikel ja Johannes Mihkelsoni Keskuse inimestel. Suvekuudel said ka Veski tänava kitsa negatiivihoidla kapid negatiividest tühjaks pakitud. Klaasnegatiive mähiti hoolega, et nad teekonnal ei puruneks. Seejärel toimuski kolimine ja augusti keskpaigas algas Raadil fotode lahtipakkimine ja riulitele järjestamine.

2016. aastal laekus 5407 fotot (sh 1594 negatiivi, 645 paberfotot, 60 diapositiivi, 5407 digifotot) ja seisuga 31.12.2016 on fotokogu suurus 297 301 fotot, neist negatiive 207 188, digifotosid 98 767 ja paberfotosid 207 074.

Temaatiliselt on tulme taas mitmekesine, saabus uuemaid ja vanemaid välitööde fotosid – Indrek Jäätsi ja Edgar Saare välitöödest Vepsas, Karjalas ning teistelt soomeugrilaste aladelt. Taas laekus pilte ERMi kirjasaatjalt, väliseestlaste fotosid seoses projektiga „Kirjad kaugelt“. Üks suuremaid kollektioone tuli ERMi rootsieestlase Ago Vallase kaudu ja kuulus nende perearhiivi juurde, peamiselt tema õele Endla Vallasele.

Suuremate laekumiste seas on kunagise ETV peakunstniku ja ka ERMi kirjasaatja Tiiu Übi võistlustööga saabunud fotod teemal „Noorte rõivastus nõukogude ajal“.

Klaasnegatiividest laekus Jõgevamaa Pala fotograafi Oskar Tõrva looming Kodavere kihelkonna kultuuri- ja argielust 1920. aastate lõpust 1941. aastani. Põhiteemadeks on koolielu, leer, matused, pulmad, perekonnaportreed. Negatiivid annetas muuseumile ERMi korrespondent Helgi Suluste, kes aitas ka pilte tuvastada.

Teinegi suur laekunud kolleksioon koosneb peamiselt klaasnegatiividest ja see kuulub Tartu Fotoklubi asutajale, ajalehe Edasi pressifotograafile Leopold Matile. Nii Oskar Tõrva kui ka Leopold Mati kogude kohta on võimalik lugeda ka ERMi ajaveebist.

Lisaks tuleb märkida Eesti Minuti fotoseeriat. Eesti Minut oli 24.02.2013 toimunud ühispildistamise aktsioon, kus ühe minuti jooksul kella 13:00 ja 13:01 vahel pildistatud fotod edastati veebilehele www.eestimnut.ee. Ettevõtmise korraldas Eesti Pressifotograafide Liit ja seda toetas Riigikantselei „Eesti Vabariik 95“ korraldustoimkond. Digitaalsed fotod andis ERMile sümboolselt üle muuseumihoone nurgakivi panekul Eesti Vabariigi president Toomas Hendrik Ilves. Fotod dokumenteerivad Eesti inimeste argi- ja pidupäevi.



Vabatahtlikud pakendavad Veski tn hoones kolimiseks fotosid ümber.

Foto: Arp Karm,
ERM Fk 3003:94

Kogude osakond: Audiovisuaalne kogu

2016. aastal kolis uude majja ka ERMi audiovisuaalne kogu. Filmilintide ja kassettide hoidmiseks olid küll juba varem korralikud tingimused Raadi mõisapargi jääkeldris, kuid uues majas on säilikutel jaoks mitu korda rohkem ruumi.

Uusi filme jõuab praegu muuseumisse peamiselt tänu amatöörfilmimeeste annetustele. Kogusse lisandus eelmisel aastal filmilinte üliõpilaselust, mägi- ja motomatkadest kunagise NSV Liidu aladel ning ka matustest. Aastakümneid tagasi jäädvustati matustega seonduvat tuntuvalt rohkem, kui praegu kombeks on, ning pulmade ja teiste pidude kõrval on muuseumis nüüd esindatud ka elu kurvem pool.

Kokku toodi ERMi 34 amatöörfilmi, mille oleme jõudnud ka digiteerida. Koos varem kogutud, Eesti Filmiarhiivis digitee-

ritud lintidega on ERMis praeguseks hoiul üle 400 digitud 8 mm filmi. Selle poole hakkavad peatselt liikuma ka seni hoidlas oma aega oodanud 16 mm filmid. 2016. aasta teisel poolel saime kätte skänneri RetroScan Universal, mis võimaldab digida nii 8 kui ka 16 mm filme. Riiulitel on juba mitu aastat digiteerimist oodanud Eesti Põlevkivi filmiklubi toodang, samuti Tartumaa Kurtide Ühingu materjalid, kokku üle 300 lindi.

Muuseumi videokogu täienes eelmisel aastal ühe filmiga, nüüdseks on hoiul 1350 filmi. Filmiarhiivis ja varaliste õigusteta videokogus muutusi ei toimunud, esimeses on 2016. aastal arvel 58, teises 202 filmi. Fonoteeki lisandusid kahe pere mälestused – kokku on kogus 567 ühikut helisalvestisi. Kõik ERMi audiovisuaalse kogu kirjed on kättesaadavad MuISis.



ERMi uus filmihoidla.

Foto: Anu Ansu, ERM Fk

Konserveerimisosakond: 2016

2016. aasta oli conserveerimisosakonnale muutuste aeg, peamiselt tegeleti uute hoidlate kliimakontrolliga ja esemete ettevalmistamisega püsinäituseks. ERMi uues majas alustati tööd juba juulikuus, kuid osakonna lõplik väljakolimine Veski tänavalt toimus oktoobris ja novembris. Konserveerimisosakonna seadmete hanget ei tehtud, mistõttu 2016. aastal polnud osakonna ruumid veel lõplikult sisustatud.

Kogude hooldus

Aasta esimeses pooles keskendus kogude hooldustalitus Veski tänaval musealide pakkimisele (tekstiilikogud, metallikogu, kunstikogu, osaliselt muusikariistade kogu,

fotokogu). Aasta teises pooles pakiti uues majas museaale lahti. Magasineerimiseks kohendati kolimiseks tehtud nimekirju.

Vahetult enne esemete kolimist ERMi uutesse hoidlatesse paigaldati sinna ajutiselt ka niiskuse kohtimurid. Hoone valatud betoonelementide lõplik kuivamine võib kesta kuni 2 aastat, kuid abivahendite abil oli võimalik viia kliima normi piiresse üsna kiiresti. Edaspidi piisab kliima stabiilsena hoidmiseks ventilatsioonisüsteemist. Ventilatsioonisüsteemidesse on paigaldatud ka niisutid, mis vastavalt seadistusele tööle hakkavad ning hoidlate põrandatele on paigaldatud spetsiaalsed andurid, mis annavad häiret võimalike veeõnnetuste korral. Kliima kõikumise vähendamiseks on kasutatud hoidlate seinte ehitamisel spetsiaalseid ehitusplokke, mis tänu poorsusele annavad välja ja koguvad endasse niiskust. Stabiilse kliima hoidmisele aitab kaasa ka ehituslik lahendus, kus ükski hoidla sein ei ole otseses kontaktis välisseinaga. Detsembris teostas Riigi Kinnisvara AS hoidlate niiskuse ja temperatuuri lisamöödistamised. Tulemused näitasid, et ventilatsioonisüsteemidesse paigaldatud andurite edastatav info on täpne.



Kogude hooldustalituse juhataja Eve Kasearu ERMi uue maja külmkambril ees. Külmutamiseks valmis seatud tekstiilesemed enne hoidlatesse viimist.

Foto: Kristiina Piirisild

Konserveerimisosakond: 2016

Näituste ettevalmistamine

Konservaatorid keskendusid kuni oktoobri ni valdavalt näituste ettevalmistamisele, nii esemete korrastamisele, konserveerimisele ja paigaldamisele vitriinidesse või ekspositsioonipindadele, kasutades selleks arhiivikindlaid kinnitus- ja toestusmaterjale. Edukalt paigaldati UPNi näituse seitsmesse vitriini mikrokliimaseadmed (firmalt John Berger), mis on seni end täiel määral õigustanud ja võimelised hoidma õiget suhtelist õhuniiskust. Lisaks tehti ära suur töö nõuetekohaste valgustustingimuste loomiseks, mida vedas eest ERMi näituste osakond koostöös valgustusspetsialisti Christine Gräfenhainiga Saksamaalt.

Ekspositsioonisaalide kliima vajab endiselt korrigeerimist ja seadistamist. Vitriinisisese keskkonna jälgimiseks on paigaldatud

elektroonilised kliimanäidikud ning indikaatorid plii- ja vaskkupongide näol. Lubatud suuremat niiskuse kõikumist on märgata ka konservaatorite tööruumides. Ventilatsioonisüsteemide peenseadistamine lõpeb tõenäoliselt aasta pärast, mil on läbi proovitud ka aastaegade seotud väliskliima kõikumised. Uutel püsinäitustel (alates oktoobrist) toimub esmaspäeviti ulatuslikum museaalide kontroll ja vajadusel puhastamine. Museaalide kontrolliga tegelevad nii konservaatorid kui ka säilitajad. Teistel päevadel kontrollitakse ja vajadusel puhastatakse ainult konkreetseid museaale.

Vaatamata suurele töömahule oleme jõudnud ette valmistada TÜ Kunstimuuseumi ja Ajaloomuuseumi näitustele deponeeritavad esemed, ennast erialaselt täiendada ja polpulariseerida aktiivselt oma eriala.



Vitriinide puhastamine. Pildil säilitaja Malle Oras.

Foto: Anu Ansu, ERM Fk

Populariseerimine

Võeti osa viiest erialasest koolitusest, kahest konverentsist ja ühest välislahetusest Hiina. ERMi konservaatorid Silli Peedosk, Mariliis Vaks, Ülle Vahar ja Janika Turu võtsid Eesti Vabaõhumuuseumis osa 25.–28. oktoobril Päärissaare palvela põlengus kannatada saanud kunstiväärtuste korrastamise seminar-töökojast. Lisaks on ERMi blogis ilmunud 10 erialast veebiartiklit ning kaks konserveerimisalast artiklit ajakirjas Muuseum. Aktiivselt tehakse koostööd Tartu Kõrgema Kunstikooli ja TÜ Viljandi Kultuuriakadeemiaga, seda nii praktikantide juhendamisel kui õppetöö läbiviimisel. Seoses ERMi uue maja näituste ettevalmistamisega on konserveerimisosakonnas abis käinud paljud erialaspetsialistid ja vabatahtlikud: Liili Aasma, Hedvig Mäe, Tulvi Hanneli Turo, Liina Maadla, Eveli Valts, Arvi Kuld, Jaanus Paaver, Annes Hermann, Indrek Ikkonen, Jakob Meier, Maria Poll, Sirje Härmas, Merle Ilm, Jelizaveta Pratkunas, Tuuli Jõesaar, Eva-Liisa Löbu, Heli Vahar, Kristiina Laht, Külike Pihkva, Maria Vänsar.

Muuseumide aastaauhind – parim konserveerimistöö

2016. aasta muuseumide aastaauhindade jagamisel pälvis parima konserveerimistöö preemia ERMi konservaator Karl-Erik Hiimaa ERMi püsinäituse „Kohtumised“ vitriinide „Hõbeaare“ ning „Võim ja vallutus“ esemete konserveerimise ja kinnituslahenduste eest. Suur osa mõlema vitriini esemetest on maaleiud, mistõttu konserveerimismetoodika sõltus eseme korrodeerumise astmest ja kahjustuste ulatusest.

Vitriini „Võim ja vallutus“ esemed töödeldi lõppjärgus paralooid B72 lahusega atsetoonis või ksüleenis. Mõningatel juhtudel otsustati passiveerimiseks kasutada ka nõrka tanniinilahust. Eseme töötlemisel paralooidiga on üks olulisemaid tegureid lahuse kontsentratsioon, mis iga eseme puhul sõltus korrodeerumise astmest ja et saavutada võimalikult loomulik pinnaviimistlus. Puhastamisel kasutati plast- ja fiiberharjaseid tolmuimejaga.



„Talu elu ja talu ilu“ näituse mannekeenide transportimine vitriinidesse. Vasakult Laili Kuusma, Kadri Vissel, Reet Piiri, Ülle Vahar.

Foto: Anu Ansu, ERM Fk

Konserveerimisosakond: 2016

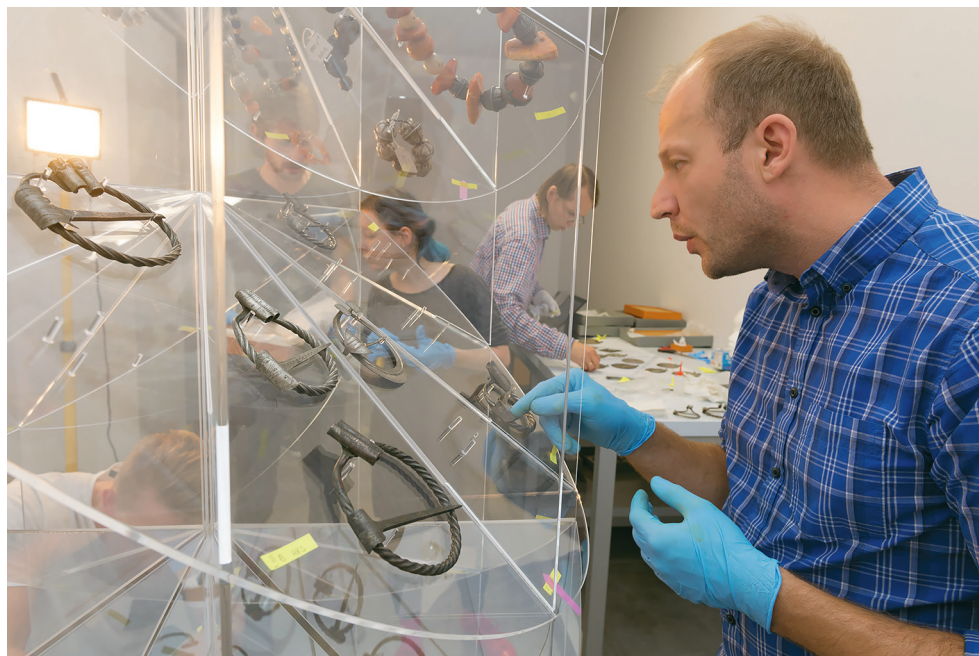
Enamik museaale vitriinis „Hõbeaare“ on merevaigust, klaasist, pronksist, messingist või hõbetatud esemed, poolvääriskivid ja merekarbid. Olulised konserveerimisvahendid olid ultrahelivann, museaalidele sobilik puhastusvahend Edelma ja samuti nõrgemad happelahused (fosforhape). Pindade mehaaniliseks puhastamiseks kasutati plast- ja fiiberharjaseid. Pindade viimistlemine toimus mikrokristallvahaga Renaissance wax, mis on välja töötatud ja kasutuses Briti Muuseumis.

Esemete eksponeerimisel peeti oluliseks, et lahendused oleksid vähe märgatavad ja keskkonnaga homogeensed. Selleks tehti katsetusi erinevate pinnatöötluste, materjalide, liimide, kinnituskruvide ja tüüblitega. Samuti tuli arvestada esemete kaalu ja mõõtetega, et kaalujaotus ja asend oleksid

esemele võimalikult turvalised. Selle tarvis valmistati eritellimusel üheksas kombinatsioonis polümetüülmetakrülaadist (PMMA) tüüblid. Raskemate esemete puhul oli tüüblite kindlamaks fikseerimiseks puuritud alusmaterjalile tüübli välismõõdule vastavad pesad. Pleksitüüblid kinnitati Acrifixi liimidega.

Lahendused aitavad külastajatel esemetega igast küljest tutvuda, jättes vitriini puhtaks ja praktiliseks, järgides autori (3+1 Arhitektid) visiooni.

Esemete konserveerimisel ja paigaldamisel abistasid mitmed valdkonna spetsialistid ja vabatahtlikud: Indrek Ikkonen, Jakob Maier, Arvi Haak, Jelizavete Pratkunas, Mari Poll, Kristiina Piirisild, Arvi Kuld, Ülle Vahar, Arvi Tragem, Tiit Sibul.



Vitriini „Hõbeaare“ ettevalmistustööd. Esiplaanil ehtekunstnik Indrek Ikkonen.

Foto: Anu Ansu, ERM Fk

Näitused: 2016

Uude hoonesse kolimisega paralleelselt installeeriti sinna sisekujunduses paika pandud konstruktsioonid, kus esemeid toetavad moodsad multimeedia- ja ruumilahendused ning nõuetekohane valgus.

ERMi uus hoone avati 1. oktoobril kahe uue püsinäitusega, kus on näitusepinda ligi 6000 m². Lõviosa sellest katab Eesti kultuuriloo püsinäitus „Kohtumised“, mis hõlmab ajateljel tänapäevast jääaja lõpuni kulgevat ajarada ning teemanäituseid, mille hulgas ka omanäoline rahva osalusel valminud näitus ning avatud fond, kus eksponeeritakse muuseumi tähtsamaid kollektioone vaatega 0-korrusele otse hoidlaruumi. Lisaks avati soome-ugri püsinäitus „Uurali kaja“, näitused galeriisaalis ning väiksemad väljapanekud uue hoone koridorides.

Näituste ettevalmistamisel on kasutatud tänapäevaseid tehnoloogilisi võimalusi, mis on näitusekorralduses uus lähenemine. Eesti püsinäitusel on kasutusel keelevahetuse võimalusega e-etiketid, mis võimaldavad külastajatel lugeda näitusetekste eesti, vene ja inglise keeles. Järgmistel aastatel lisandub veel keeli. Innovaatilisematest lahendustest võib nimetada prinditud mannekeene, prototüübiks Eesti inimeste 3D-skaneeringud. Alguse said ka külastajauuringud ning vaatlused, et koguda tagasisidet näituste kohta.

Lisaks leidub väiksemaid näitusi Raadi mõisasüdame alal ja loomulikult Heimtali muuseumis Viljandimaal.



Vaade püsinäituse „Kohtumised“ alanäitusele „Talu elu ja talu ilu“.

Foto: Anu Ansu, ERM Fk

Näitused: Püsinäitused

Eesti kultuuriloo püsinäitus „Kohtumised“

Juhtkuraator Kristel Rattus. Kuraatorid: Agnes Aljas, Ago Pajur (TÜ), Aivar Põldvee (TLÜ), Alar Rosentau (TÜ), Andreas Kalkun (EKM), Anti Lillak (TÜ), Anu Järs, Arvi Haak (TLM), Ehti Järv, Ellen Värvo, Ester Oras (TÜ), Eva-Kaia Vabamäe, Gert Uihoaed (RK), Hando-Laur Habicht (TÜ), Inna Jürjo (TLÜ), Jaana Ratas (TÜ), Jaanika Jaanits, Janika Oras (EKM), Kadri Kallast (TÜ), Kadri Tüür (TÜ), Karin Konksi, Karin Leivategija, Kati Lindström (TÜ), Kristiina Johanson (TÜ), Kristiina Ross (EKI), Kristjan Raba, Külli Lupkin, Lea Leppik (TÜ), Liia Vijand (TTG), Liina Paales (TÜ), Liina Saarlo (EKM), Liisi Jääts, Maarja Olli (TÜ), Maido Selgmäe, Maili Roio (TÜ), Marge Konsa (TÜ), Mari Tõrv (TÜ), Marko Raat, Marko Uibu (TÜ), Marleen Metslaid, Merle Muru (TÜ), Mihkel Laar, Pille Pruulmann-Vengerfeldt, Pille Runnel, Piret Tänav (MHG), Piret Õunapuu, Reet Mark, Reet Piiri, Reet Ruusmann (TÜ), Rein Ahas (TÜ), Riin Magnus (TÜ), Riina Rammo (TÜ), Riina Reinvelt, Taavi Tatsi, Taive Särg (EKM), Terje Anepaio, Tiit Hennoste (TÜ), Tiit Sibul, Tõnno Jonuks (EKM), Tõnu-Andrus Tannberg (TÜ), Ulrike Plath (TLÜ), Uwe Sperling (TÜ), Vaike Reemann, Viire Kobrusepp (TLÜ), Viljar Pohhomoov, Villu Soon (TÜ), Virve Tuubel.

Näituse kontseptsioon: David Crowley, Christine Gräfenhain, Markus Kaasik, Raul Kalvo, Andres Kurg, Andres Ojari, Sander Paas, Marko Raat, Ilmar Valdur, Linnaar Viik; näitusearhitektuur: Toomas Adrikorn, Gert Guriev, Markus Kaasik, Raul Kalvo, Kaarle Kannelmäe, Riin Kersalu, Kerstin Kivila, Karin Harkmaa, Taavi Lõoke, Andres Ojari, Juhan Rohtla, Siim Tiisvelt, Ilmar Valdur, Pirkko Võmma (Arhitektuuribüroo 3+1 arhitektid); audio-video: Marko Raat; Nora Särak, Kaur Kokk, Meelis Veeremets, Heiko Sikka, Eva-Maria Gramakovski, Elise Eimre, Jaak Ollino jr, Marta Pulk, Jette Keedus, Tanel Toomsalu, Ivo Felt, Ranno Tislar, Nikita Šiškov, Harjo Kallaste, Johanna Trass (Allfilm); Karin Leivategija, Maido Selgmäe (ERM); font Mart Anderson; graafilise disain: Margus Tamm, Lauri Järolepp; illustratsioonid Siiri Taimla, Tanel Rannala (Joonmeedia); Jaana Ratas, Riina Rammo, Mari Tõrv, Malle Valli (TÜ); multimeedia: Mikk Meelak, Marti Kaljuve (Platvorm); Raul Kalvo (inphysica technology); ruumiline multimeedia: Timo Toots, Pent Talvet (Masi-nism); valgus: Christine Gräfenhain; vaibamängija: Peeter Rebane (Lumus Artis); produtsent Viljar Pohhomoov.



Vaade püsinäituse „Kohtumised“ alanäitusele „Ajarada“. Foto: Berta Vosman, ERM Fk

Näitused: Püsinäitused

Püsinäitus „Kohtumised“ vaatleb Eesti alade elanike igapäevaelu alates asustuse tekkest kuni tänaseni. Kesksed printsiibid on teaduspõhisus, dialoogilisus ning inimese argielukogemus. See on näitus tavalistest Eesti inimestest, kes on siin maal elanud. Näitus vaatleb nende argiseid toimetusi ja kodust elu, hakkamasaamist loodus- ja linnakeskkonnas, toimetulekut ühiskonna normide, võimuvahetuste ja suurte maailmaajalooliste protsessidega. Tutvuda saab siinsete elanike keele, rahvaluule ja oskustega. Eksponeeritakse tuhandeid esemeid ja pilte ning sadu helisid ERMi ja teiste muuseumide ja arhiivide kogudest nii vanemast kui ka lähemast ajaloost. Samuti on näitusele toodud värsked uuringud ja originaalmaterjal, mille loojateks on on ERMi teadlased ja sadakond teadlast teistest asutustest. Näituse kohta ilmusid kataloogid eesti, vene ja inglise keeles.

„Kohtumised“ koosneb hoonet läbivast ajarahajast ning 11 teemanäitusest.

Ajarada:

- Vabaduste aeg
- Raudse eesriide taga
- Moodsad ajad
- Raamatu aeg
- Ristiusu tulek
- Metalliaeg
- Kiviaeg

Rahvas ja riik

Linnad linnas

Oma ase

Paralleelilmad

Talu elu ja talu ilu

Regilaul

Inimene ja keskkond

Keelekatel

Süüa me teeme

Aja jälg Eesti vaibal

Tegelussaal (kasutusekspositsioon muuseumiõppeks)



Külastajad tegutsemas vabaduse süntesaatoriga, püsinäituse „Kohtumised“ alanäitusel „Vabaduste aeg“.

Foto: Berta Vosman, ERM Fk

Näitused: Püsinäitused

Soome-ugri püsinäitus „Uurali kaja“

Juhtkuraator Svetlana Karm, kontseptsioon Art Leete (Tartu Ülikool), kuraatorid Piret Koosa, Indrek Jääts, Nikolai Kuznetsov (Tartu Ülikool), Madis Arukask (Tartu Ülikool), kujundus ja näituse arhitektuur: JANKEN Wisespace (Jan Graps, Anne Määrmann, Ken Kristjan Ruut). Disain: Velvet (Kristian Kirsfeldt, Mart Lankots, Kaarel Vahtramäe, Martin Kenkmaa, Siim Tikk, Margus Haravee, Kadri Pukk)

Näitus on pühendatud soome-ugri oma-riikluseta põlisrahvastele, kes asustavad hiiglaslikku maa-ala Euraasia põhjaservas Skandinaaviast ja Läänemerest Taimõri poolsaare ja Jenissei jõeni Siberis. Soome-ugrilaste asuala ulatub lõunas paiguti Doonau ja Volga keskjooksuni.

Näituse keskne idee põhineb naiste ja meeste igapäevaste tegemiste ja maailmamõistmise erinevuste mängul. Näitusel kujutatakse soome-ugri naiste ja meeste eluilma seoseid argitegemistes, elukäiguga

seotud rituaalides ja rahvakunstis. Ekspositsiooni keskendumispunktideks on ühelt poolt soomeugrilaste elupaigad koos ümbritsevaga (komi tare, udmurdi ait, karjala saun, saami koda, handi metsalaager) ja teisalt mitmesugused rituaalid (täisealiseks saamine, pulmad, esivanemate mälestamine). Lisaks saab näha soome-ugri rõivaid, tarbeesemeid ja tööriistu. Hindamatum osa soome-ugri esemetest on kogutud ERMi 100 aasta eest, mõned eksponaadid pärinevad aga lausa 19. sajandi algusest. Soome-ugri kultuuri arhailisuse hõng on näitusel põimitud üllatava disainikeele, ruumikujunduse futuristliku ja samas kultuuritundliku lahenduse ning kirgliku esteetikaga.

Näitus räägib ka soome-ugri rahvaste keeltest, geenidest, uurimisloost ja tänapäevast olukorrast ning põhineb uuel materjalil ja ERMi kogudel. Näitusest ilmusid kataloogid eesti, vene ja inglise keeles. Näitus pärjati 2016. aasta parima näituse auhinnaga Muuseumirott.



Sisenemine näitusele „Uurali kaja“.

Foto: Anu Ansu, ERM Fk

Näitused: Püsinäitused



Vaated näitusele „Uurali kaja“.

Fotod: Anu Ansu, ERM Fk

Näitused: Vahetuvad näitused

Galeriinäitused

- 01.10 – 17.09.2017 „Rahvusromantiline vägi ajaloo haardes“ (kuraator Reet Mark, kujundajad Mari Kurismaa, Tiit Pääsuke).

Osalussaal: tee ise näitus

- 01.10 – 30.07.2017 „Ajakihid“ (kuraator Raoul Annion, kujundajad Tartu Kõrge- ma Kunstikooli mööbliosakonna 3. aasta tudengid).

Vahetuvad näitused

- Alates 01.10 fuajees „Eesti Rahva Muuseumi lugu“ (kuraatorid Piret Õunapuu, Jane Liiv, Tuuli Kaalep, Kristjan Raba, kujundaja Jane Liiv).
- 02.12 – 8.12 sillaalal ERMi 20. koolidevahelise võistujoonistamise näitus.

Raadi pargis

- Mõisahoone seinal „Meie siin maal“ (kuraator Maris Rosenthal, Alar Madisson), alates 2009.

- Veetornis „Raadi läbi aegade“ (kuraator ja kujundaja Jane Liiv), alates 2009.

Heimtali muuseum

- 28.11.2015 – 27.02 „Ema ja poeg“ (kuraator ja kujundaja Aapo Pukk).
- 28.11.2015 – 05.03, „Sõitsid saanid, sõitsid reed“ (kuraator ja kujundaja Anu Raud).
- 02.04 – 17.05 „Pommiaugust välja“ (kuraator ja kujundaja Janne Vaabla).
- 19.05 – 06.10 Kodulooline fotonäitus „Vanaemad teevad hästi süüa“ (kuraator ja kujundaja Anna Liisa Regensperger).
- 08.04 – 27.08 TÜ VKA tekstiilitudengite ühisnäitus.
- 09.10 – 10.12 Tiit Pääsukese näitus „Tagatuba“ (kuraator ja kujundaja Tiit Pääsuke).
- 10.12 – 31.08.2017 Ene Parsi „Triibuvaibad“ (kuraator ja kujundaja Ene Pars).
- 12.12 – 16.01.2017 Postkaardinäitus (kuraator ja kujundaja Anna Liisa Regensperger).



Näitus „Rahvusromantiline vägi ajaloo haardes“.

Foto: Berta Vosman, ERM Fk

Näitused: Vahetuvad näitused / Näitused mujal

Postimuuseum

- 18.11.2015 – 15.05 „Tossutäkuga mööda Eestimaad“ (kuraator Helve Schasmin, kujundus Jane Liiv).
- 25.05 – 02.10.2016. „Eesti vapi sünnilugu“ (koostöös Eesti Ajaloomuuseumiga).

Näitused mujal Eestis

- Alates 18.05 „Meie siin maal“ Mooste Linakojas.
- 30.05 – 30.10 „Tossutäkuga mööda Eestimaad“ Narva Muuseumis.
- „Pronksspiraalidest vaselisteni – 1000 aastat rõivailu“ 12.12.2015 – 22.05 Haapsalu raekojas, 4.06 – 29.10.2016 Viljandi Muuseumis.
- „Soome-ugri ja samojeedi rahvad“ koolides: Tartu Tamme gümnaasium 12.01 – 25.01, Valga gümnaasium 26.01 – 17.02,

Tõrva gümnaasium 18.02 – 10.03, Otepää gümnaasium 11.03 – 13.04; Rõngu keskkool 14.04 – 15.05, Põltsamaa gümnaasium 27.10 – 10.11, Paide gümnaasium 11.11 – 27.11, Järva-Jaani gümnaasium 28.11 – 19.12 (koostöös ERMi Sõprade Seltsiga).

Näitused väljaspool Eestit

- Rändnäitus „Käed ja kindad“ 15.01 – 29.02. Poola riiklikus etnograafiamuuseumis.
- „Soome-ugri ja samojeedi rahvad“ 03.10 – 16.10 Tampere lütseumis, 17.10 – 30.10 Tampere Tammerkoski gümnaasiumis.
- „Kodumaa pildid“ 06.10 – 30.10 Tšehhi Vabariigis, Brno linna raamatukogus.
- „Johannes Pääsuke. Mees kaamera-ga“ Los Angelese Eesti Majas.



Osalussaali näitus „Ajakihid“.

Foto: Arp Karm, ERM Fk

Väljaanded: 2016

ERMi kirjastamistegevus oli 2016. aastal samuti põhiliselt seotud uue maja avamisega. Ilmusid Eesti kultuuriloo ja soome-ugri püsinäituse kataloogid eesti, vene ja inglise keeles ning ERMi uut hoonet tutvustav raamat viies köites. Viimane tunnistati ka konkursil 25 Eesti kaunimat raamatut 2016. aasta parimate hulka ning Eesti Rahvusraamatukogu Kuldraamatu eriauhinna vääriliseks.

Aastaraamatud

Eesti Rahva Muuseumi aastaraamat 59. Tartu, 2016. ISSN 1406-0388. Peatoimetaja Pille Runnel, toimetaja Agnes Aljas, keel ja korrektuur Tuuli Kaalep, Karin Kastehein, Mari-Ann Loosaar, makett Roosmari Kurvits, kaas Jane Liiv, küljendus Tuuli Kaalep.

Artiklid:

- Ester Bardone „Meenutusi metsamarjadest: tähtsusetust toidulisast magusa nostalgiani”
- Liis Teras „Rahvuslik stiil käsitöös aastatel 1887–1940 ilmunud naiste- ja käsitööajakirjade põhjal”
- Ann Aaresild „Kirjad ja pakid Nõukogude Eestisse. Esmakontaktidest püsisuhtluse kujunemiseni”
- Marleen Metslaid „Etnograafilise teadmise koosloomine. ERMi korrespondentide võrk 1930. aastatel”
- Mariann Raisma „Muuseum kui monument. Eesti uued muuseumimajad: unistused ja reaalsus 1990. aastate I poolel”
- Kristel Rattus „Dialogilisus Eesti Rahva Muuseumi püsinäitusel „Kohtumised””

Ülevaated:

- Eesti Rahva Muuseum 2015. aastal



- Svetlana Karm „Eesti kunstnike etnograafiliste jooniste albumid said täienduse”
- *In memoriam*. Endla Jaagosild (1925–2016)

Lee: Eesti Rahva Muuseumi Sõprade Seltsi väljaanne 22. Tartu, 2016. ISSN 1406-037X. Koostaja Sirje Madisson; toimetajad Tuuli Kaalep, Karin Kastehein, Sirje Madisson, Mari-Ann Loosaar; kujundus ja küljendus Tuuli Kaalep, kaas Riina Uisk.

Ajakiri Journal of Ethnology and Folkloristics

Peatoimetaja Ergo-Hart Västriik; toimetus Risto Järv, Art Leete, Indrek Jääts, Aado Lintrop, Pille Runnel, Ülo Valk, Taive Särg; keeleteoimetaja Daniel E. Allen; tegevtoimetaja Helen Kästik, makett Roosmari Kurvits, küljendus Tuuli Kaalep. Väljaandjad Eesti Rahva Muuseum, Eesti Kirjandusmuuseum, Tartu Ülikooli eesti ja võrdleva rahvaluule osakond ning Tartu Ülikooli etnoloogia osakond. ISSN (print) 1736-6518, ISSN (online) 2228-0987.

Vol. 9, No. 2. Tartu, 2015.

Artiklid:

- Maria-Alina Asavei “Visual Chronicles from the Balkans and Central Europe: Samplers Remembered”
- Dominika Czarnecka “Making Sense of the Past: (Re)constructing the Local Memorial Landscape in a Post-Soviet Base in Poland”
- Igor Mikeshin “Decency, Humility, and Obedience: Spatial Discipline in the Baptist Rehab Centre”
- Azher Hameed Qamar “Tona, the Folk Healing Practices in Rural Punjab, Pakistan”
- Davide Ermacora “Pre-Modern Bosom Serpents and Hippocrates’ Epidemiae 5: 86: A Comparative and Contextual Folklore Approach”

Ülevaated:

- Klavs Sedlenieks “Being a State and States of Being in Highland Georgia”

Vol. 10, No. 1 Tartu, 2016.

Külalistoiimetajad Laur Vallikivi, Eva Toulouse

Artiklid:

- Marje Ermel "Searching for the Hidden God: the Intimacy of Sound and Listening among Krishna Devotees in Mayapur"
- Jan Kapusta "Maya Intimacy with the Mountains: Pilgrimage, Sacrifice and Existential Economy"
- Eleonora A. Lundell "Exú's Work – The Agency of Ritual Objects in Southeast Brazilian Umbanda"
- Magdalena Lubanska "Healing Chains, Relationships of Power and Competing Religious Imageries in the Monastery of Saints Kosmas and Damian in Kuklen (Bulgaria)"

Ülevaated:

- Adina Hulubas "Funeral Rites from Moldova in a National Context"

Vol. 10, No. 2. Tartu, 2016

Teemanumber: Drinking Is Not Just Fun
Külalistoiimetaja Aimar Ventsel

Artiklid:

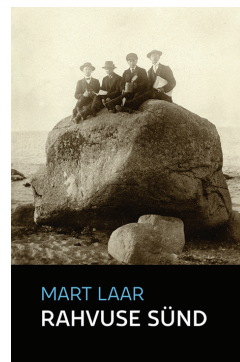
- Art Leete, Aimar Ventsel "Preface to the Special Issue: Drinking Is Not Just Fun"
- Andrei V. Tutorsky "Drinking in the North of European Russia: From Traditional to Totalising Liminality"
- Igor Mikesin "'I'm Not Like Most of You Here, I'm Just an Alcoholic': A Russian Baptist Theory of Addiction"
- Kirill V. Istomin "'Suddenly a Binge Drinking Episode Has Happened to Him': Locus of Control, Notion of Responsibility, Alcoholism and Suicide in the Taz Region, Yamal Nenets Autonomous Okrug"
- Lyudmila N. Khakhovskaya "Alcohol Consumption Practices in the Koryak Community"
- Laurent Legrain "Drunkards and Singers: A Mongolian Battle of Sounds"
- Sallie Anna Steiner "Woven Identities: Socioeconomic Change, Women's Agency, and the Making of a Heritage Art in Jølster, Norway"

Ülevaated:

- Anastasiya Yarzutkina "Anthropological Aspects of Alcohol Trade in Microsocieties of Chukotka National Settlements"
- Art Leete "Sensing Siberia"

Kogumikud

Rahvuse süünd.
Tartu 2016. ISBN 9789949548187. Autor Mart Laar; toimetajad Karin Kastehein, Tuuli Kaalep, Toivo Sikkat; kujundus ja küljendus Tuuli Kaalep; kaas Jane Liiv. Väljaandja Eesti Rahva Muuseum.



Eesti Rahva Muuseumi peahoone Raadil. Essee ruumikutuurist. Tartu 2016. ISBN 978-9949-548-22-4; I kd ISBN 978-9949-548-23-1; II kd ISBN 978-9949-548-24-8; III kd ISBN 978-9949-548-25-5; IV kd ISBN 978-9949-548-26-2; V kd ISBN 978-9949-548-27-9. Koostaja Gregor Taul; toimetaja Margit Mutso; keeleteimetaja Tuuli Kaalep; kujundus Jaan Sarapuu, Uku-Kristjan Küttis, Maria Muuk. Väljaandja Eesti Rahva Muuseum.

The Estonian National Museum's main building at Raadi. As essay on spacial culture. Tartu 2016. ISBN 978-9949-548-34-7; I kd ISBN 978-9949-548-35-1; II kd ISBN 978-9949-548-36-1; III kd ISBN 978-9949-548-37-8; IV kd ISBN 978-9949-548-38-5; V kd ISBN 978-9949-548-39-2. Koostaja Gregor Taul; toimetaja Margit Mutso; tõlge ja keeleteimetus Refiner Translations; kujundus Jaan Sarapuu, Uku-Kristjan Küttis, Maria Muuk. Väljaandja Eesti Rahva Muuseum.



Kataloogid

Maailmafilm. Tartu visuaalse kultuuri festival. 2016. Worldfilm. Tartu World Film Festival. Tartu, 2016. ISBN 978-9949-548-19-4. Koostajad ja toimetajad Jaanika Jaanits, Pille Runnel; keeleteimetajad Tuuli Kaalep, Andreas McKeough; kujundus Martin Voltri; küljendus Tuuli Kaalep. Väljaandja Eesti Rahva Muuseum, MTÜ Maailmafilmi Ühing.

Kohtumised. Tartu 2016. ISBN: 978-9949-548-28-6. Koostaja Kristel Rattus; keeleteimetajad Karin Kastehein, Tuuli Kaalep, Ivi Tammaru; kujundus Margus Tamm; kaas Jaak Peep; küljendus Ivi Tammaru; fototööd Arp Karm. Väljaandja Eesti Rahva Muuseum.

Vstretši. Tartu 2016. ISBN: 978-9949-548-30-9. Koostaja Kristel Rattus, tõlge Alla Lašmanova; kujundus Margus Tamm; kaas Jaak Peep; küljendus Ivi Tammaru. Väljaandja Eesti Rahva Muuseum.

Encounters. Tartu 2016. ISBN: 978-9949-548-29-3. Koostaja Kristel Rattus; tõlge Daniel E. Allen; toimetaja Kristopher Rikken; kujundaja Margus Tamm; kaas Jaak Peep; küljendus Ivi Tammaru. Väljaandja Eesti Rahva Muuseum.

Soome-ugri püsinäitus „Uurali kaja“. Tartu 2016. ISBN: 978-9949-548-31-6. Koostaja Art Leete; toimetajad Svetlana Karm, Karin Kastehein; kujundus Margus Tamm; kaas Jaak Peep; küljendus Ivi Tammaru. Väljaandja Eesti Rahva Muuseum.

Finno-ugorskaja ekspozitsija „Ehho Urala“. Tartu 2016. ISBN: 978-9949-548-32-3. Koostaja Art Leete; toimetaja Svetlana Karm, tõlge Nikolaj Kuznetsov; kujundus Margus

Tamm; kaas Jaak Peep; küljendus Ivi Tammaru. Väljaandja Eesti Rahva Muuseum.

Finno-ugric exhibition “Echo of the Urals”. Tartu 2016. ISBN: 978-9949-548-33-0.

Koostaja Art Leete; toimetajad Piret Koosa, Daniel Edward Allen; tõlge Katrin Hakkinen; kujundus Margus Tamm; kaas Jaak Peep; küljendus Ivi Tammaru. Väljaandja Eesti Rahva Muuseum.

Käsiraamatud ja õppematerjalid

Hageri naine: rahvarõivaste valmistamise juhend. Tartu 2016. ISBN 978-9949-548-20-0. Koostaja Kersti Aru, toimetajad Age Raudsepp, Ellen Värv, Ivi Tammaru; kujundaja Merike Tamm. Väljaandja Eesti Rahva Muuseum.

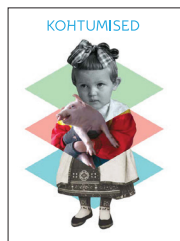
Teesid ja teatmikud

Noorte hääled. Noorte etnoloogide ja folkloristide konverents, Tartu, 20. aprill 2016. Ettekannete kokkuvõtted. Tartu 2016. ISBN 978-9949-548-21-7. Koostajad Ave Gorsič, Piret Koosa; toimetajad Ave Gorsič, Tuuli Kaalep, Piret Koosa, Mari-Ann Loosaar; kujundus Tuuli Kaalep; küljendus Karin Kastehein; kaas Jane Liiv. Väljaandjad Eesti Rahva Muuseum, Eesti Kirjandusmuuseumi Eesti Rahvaluule Arhiiv.

Muuseum ootab Sinu lugu! Tartu 2016. Koostaja Agnes Aljas, toimetaja Ivi Tammaru; kujundaja Merike Tamm. Väljaandja Eesti Rahva Muuseum.

Muud trükised

ERMi kalender 2017. Tartu 2016. Koostaja Kaarel Tarand; kujundaja Tuumik Studio. Väljaandja Eesti Rahva Muuseum.



Programm: 2016

ERMi avamine

29. septembril 2016 toimus ERMi uue maja avamisteremoonia, mida kajastas otseülekandega Eesti Rahvusringhääling. Avamisel esinesid kõnega ERMi direktor Tõnis Lukas ning Eesti Vabariigi president Toomas Hendrik Ilves. ERMi avamisele oli kutsutud nii Eestist kui välismaalt ligi 3000 inimest, kelle jaoks üritus tõlgiti ka inglise ja viipekeelde.

Peol, mis kestis ligi viis tundi, kanti ette seitsmeosaline lavastus: „Paat“, „Põld“, „Kirikukell“, „Aabits“, „Aurumasin“, „Raudne eesriie“ ja „Täna ehk finaal“. Teos oli üles ehitatud Eesti kultuuriloo püsinäituse „Kohtumised“ ajaraja temaatikale ja kujutas lugusid Eesti perekonnast ajalooetappide kaupa. Lavastuspildid olid läbi põimitud elava muusikaga, kus muusikud juhatasid

publiku mitmesugustesse ruumidesse ja tegevuspaikadesse. Etenduses kasutati paralleelselt lavategevusele ka filmistseene, mis olid põimitud lavastseenide vahele. Videolõike näidati 60 meetri pikkusel ekraanil, mis ümbritses etenduspaika kolmest küljest. Stsenaariumi kirjutas Ivar Põllu, lavastaja oli Gerda Kordemets, muusikalise kujunduse tegi Markus Robam ja videokunstnik oli Sander Tuvike. Näitetrupi moodustasid Helgi Sallo, Tõnis Mägi, Carmen Mikiver, Margus Prangel, Saara Kadak, Märt Koik ja Märten Männiste. Muusikutest tegid kaasa Kulno Malva, Celia Roose, Kärt Johanson, Silver Sepp, Veikko Täär, Andero Ermel, Johan Randvere, Tõnis Mägi, Lõõtsavägilased, Arhailine Meestelaulu Selts ja Tartu Ülikooli Kammerkoor. Lisaks löi kaasa ligi 30



ERMi uue hoone avamiselt arhitekt Lina Ghotmeh, arhitekt Dan Dorell, ERMi direktor Tõnis Lukas ja arhitekt Tsuyoshi Tane.

Foto Aldo Luud, ERM Fk

Programm: 2016

vabatahtlikku, kes aitasid publikut suunata. Suurejooneline lavastus oli ingliskeelsete subtiitritega.

1. oktoobril avati ERM külastajatele.

Kultuuriprogramm

Aasta esimeses pooles tähistati ERMi sünnipäeva, toimus traditsiooniline festival Maailmafilm, Raadil tähistati vastlapäeva, Tartu linna jaaniõhtut ja võidupäeva (rekordilise enam kui 10 000 osalejaga), toimusid festival „Punk N Roll“ ja Tartumaa tantsupidu 1700 tantsijaga.

ERMi avamisega sai Tartu linn endale uue arvestava kultuuriürituste koha, kus lisaks muuseumitegevusele toimuvad ka teatrietendused, kontserdid ja filmiõhtud (Hurda saal 247 kohaga ning teatrisaal 150 kohaga). Muuseumi pikk kolmapäevane lahtiolekuaeg andis võimaluse korraldada kolmapäeva õhtutel ürituste seeriaid: kaks korda kuus toimusid Tartu Jazzklubi kontserdid; kord kuus jätkusid regilauluõhtud. Nädalavahetuse ti pakkusid külastajatele tasuta kontserte ja esinemisi ERMi fuajees koori- ja rahvatantsukollektiivid (Eesti Maailmikooli meeskoor Gaudeamus, naiskoor Emajõe laulikud, Tartu Hansa segakoor, seto leelo lauluselts Ilojang, rahvatantsurühm Upsijad, Väägvere külakapell).

Film

Märtsis toimus Maailmafilmi festival viimast korda Elektriteatris. Oktoobris esilinastus Hurda saalis film „Läbi vepslaste maa: 50 aastat hiljem“, filmi autoriteks ERMi teadur Indrek Jääts ja ERMi filmistuudio juht Maido Selgmäe. Dokumentaalfilm tutvustab Venemaal Leningradi oblastis elavaid vepsulasi, nende identiteeti ja keelekasutust. Eesti etnoloogid rändasid kunagiste kolleegide jälgedes läbi tühjenenud külade. Argielustseenide ja intervjuude vahendusel avanes pilt vepslaste elust ja valikutest, millega inimesed silmitsi seisavad. Mälestuskilud ja vanad fotod võimaldavad heita nostalgilise pilgu aega, kui neis paigus tuksus veel elu.

Teater

ERMi ja Tartu Uue Teatri koostöös valmis ERMi teatrisaalis oktoobris avalavastus „Vägi“. Teatritrupp sai inspiratsiooni ERMi kogudest ja näitustelt. Lisaks andsid oktoobrist detsembrini ERMis etendusi Theatrum, R.A.A.A.M., VAT Teater, Vaba Lava ja Prem Production.

Muusika

Oktoobris toimusid ERMi sillaalal rahvusvahelise nüüdismuusikafestivali Afekt kontserdid: esmaettekandes kõlas Toivo Tulevi „Six Last Words of Henry David Thoreau“ ning Georg Friedrich Haasi „Athhis“. Kolmapäevastel Tartu Jazz Clubi kontsertidel esinesid Saarsalu-Ehala Superkvartett; Villu Veski Jazz Band; trio Sooäär-Vaigla-Ruben; Hedvig Hanson ja Kalle Pilli ning Oleg Pisarenko. Samuti toimusid ERMis IDeeJazzi kontserdid. Korraldati plaadiesitluskontserte (X-Panda, Mari Jürjens, Mick Pedaja) ning esinesid mitmed eesti artistid (Vennaskond, Indrek ja Paul Kristjan Kalda, Tõnis Mägi, Lenna Kuurma). Samuti toimus folkloorifestival „Keskpõrandale kokku!“.

Näituste programm

ERMi püsinäitustel said alguse kolmapäevased kuraatorituurid (Jana Reidla „Eesti ehte ilu“ ja Vaike Reemanni ja Ave Matsini loeng „Aja jälg Eesti vaibal“) ning toimusid osalussaali näituse „Ajakihid“ kuraatori Raoul Annioni detektorismi ja hobiareheoloogiat tutvustavad ekskursioonid.

Suurüritused

Oktoobris tähistati hõimupäevi suure konverentsi ja kontserdiga, kus kõlas soome-ugri rahvaste pärimusmuusika. Esinesid mitmed ansamblid: liivi Kändla, karjala Istoki, mari Murseskem, komi Tomlun, udmurdi Ekton Korka, neenetsi Ruslan Salinder ning Eestis tegutsev udmurdi ansambel Jumšan Gur, mari rahvalaulik Anna Mišina ja udmurditar Maria Korepanova.

Detsembris toimus 20. korda koolidevaheline võistujoonistamine. Osalejate arv oli seekord piiratud 110ga, et ka teised külastajad saaksid sel päeval hoonega tutvuda.

Programm: 2016

Sügisel toimus uutes ruumides ka kultuuriühenduste raamatulaat. Rahvarohkeim rendiüritus oli enam kui 3000 osalejaga sSTARTUp Day 2016, mis tõi ERMi väikeste idufirmade ja tehnoloogiliste lahenduste huvilised.

Koostöö

Enne uue maja avamist panid ERMi turundus- ja teadusosakond seljad kokku ja tutvustasid valmivaid näitusi nii Tartus kui ka mujal Eestis. Direktor Tõnis Lukase eestvedamisel müüdi viiel nädalavahetusel Tartu Lõunakeskuses lubatähti ERMi uude majja. ERM sai kevadel valminud Kvartali kaubanduskeskuses oma müügi- ja ekspositsioonipinna.

Tartu linnavalitsuse ettepanekul sisustas ERM Tartu linna telgi rahvusvahelistel hansapäevadel Norras Bergenis. Suurt huvi pakkus Tartust kaasa võetud ERMi uue püsinäituse digitaalne eksponaat vaibamängi-

ja, mida tutvustas selle autor Peeter Rebane. Uut maja ja näitusi tutvustasid ERMi töötajad Kristel Rattus, Kristjan Raba, Saale Randaru. Augustikuus osaleti linnafestivalil UIT.

Ajarännakut kui meeleolukat õpivormi tutvustava Soome, Eesti, Läti ja Leedu koostööprojekti Heritage Bridge esimene töökoosolek toimus juunis ERMis.

Konverentsid

247-kohaline Jakob Hurda konverentsisaal moodsate tehniliste võimalustega heli-, valgus- ja esitlustehnikaga sai populaarseks konverentsikohaks. Oktoobrist alates võõrustati 26 suuremat konverentsi (üle 5100 osavõtja). Lisaks konverentsaalile on ERMis viis auditooriumi paralleelsessioonide jaoks. Nii toimus siin PRIA korraldatud ELARD 2016, riigitöötajate keskastmejuhtide konve-



20. koolidevaheline võistujoonistamine.

Foto: Anu Ansu, ERM Fk

Programm: 2016

rents, Tartu Ülikool – Mektory tehnoloogia-mess, teaduskonverents „Terves kehas terve teadmine“. Samuti kasutasid ERMi konverentsisaali mitmed meditsiinivaldkonna sellised, erialaliidud ja suuretevõtted oma aastakonverentside korraldamiseks. Valdavalt kasutati ka toitlustusteenust ning telliti giidituure ühisteks näitusekülastusteks. Aastakoosolekuid pidasid Eesti Puuetega Inimeste Koda, Eesti Liikumispuuetega Inimeste Liit, Maavalla koda, Eesti Kultuuri koda. Toimus Isamaa ja Res Publica Liidu volikogu, üle-eestiline lennundusseminar, TÜ filosoofiateaduskonna sügisene magistriskool.

Suuremaid vastuvõtte ja jõulupidusid korraldati ajutiste näituste saalis ning sillalal. Suurimad neist olid Tartu valla sünnipäev, juristide päev, spordiseltsi Jõud sünnipäev, majandusfoorum / sTARTUp Day 2016. Iga piduliku vastuvõtu puhuks ehitati

vastavalt tellija soovile üles lava, paigutati laudad-toolid, seati paika valguslahendus, helivõimendus ja muu sinna juurde kuuluv. Hindamatuks koostööpartneriks selle kõige teostamisel oli Teatritehnoloogia OÜ Taavi Toomi juhtimisel. Kokku teenindati ja toitlustati 22 suurürituse käigus ligi 7700 inimest.

Mahutavuselt järgmist, 40 kohaga Ilmari Mannineni nimelist videokonverentsisaali kasutati mitmel korral Hurda saali lisaruumina, kuna tehnika võimaldab korraldada otseülekannet Hurda saalis toimuvast nii helis kui pildis. Aliise Moora auditorium mahutab kuni 50 kuulajat. Seda ruumi kasutati koolitusteks, koosolekuteks ja seminarideks üle 20 korra. Kokku sooviti kasutada meie viit auditoriumi (tollal veel nimeta-



Rahvarohkeim üritus ERMis: pea 3000 osavõtjaga sTARTUp Day 2016. Foto: Arp Karm, ERM Fk

Programm: Maailmafilm

mata Helmi Kurriku, Oskar Kallase ja Mattias Johanni nimelised) ligi 40-l puhul, osalejaid veidi üle 1000.

13. Maailmafilmi festival toimus 27. märtsist 2. aprillini, tuues linale 54 dokumentaalfilmi ligi 30 riigist. Programmis oli nii rahvusvahelistel filmifestivalidel tähelepanu äratanud ja auhindu võitnud dokfilme kui ka uusi paljutootavaid tulijaid.

Filmiprogrammi telje moodustasid kolm suuremat teemaringi. Rida filme koondus ühise pealkirja „Perekond ja iseseisvuse piirid“ alla, käsitledes perekonna mõiste vastuolulisi tähendusi. Selles programmis rullusid lahti lood inimlikkusest ja armastusest, aga ka lood, mis kuuluvad pigem inimõiguste valdkonda. Need filmid küsisid, millisel määral mõjutavad indiviidide saatust sotsiaalsed ja kultuurilised normid.

Programmi lood käsitlesid mitmeid teemasid: „Siia maha jäetud, siin adopteeritud“ peegeldas seda, kuidas teise kultuuri adopteeritud inimene lõputult oma identiteeti uuesti mõtestab. „See ei ole unelaul“, „Üle mõistuse käivalt pime“ ja „Ahelaid murdes“ olid pereelu tumedamast poolest rääkivad filmid: hakkama saamine haiguste, peretraumade ja vägivallaga eri kultuurikon-

tekstis. „Mu ülejäänud daamid“ tutvustas üksikute naiste elu, kes on sügava kultuurilise ebaluse kehasajaiks, olles samal ajal oluline valuuta populaarkultuuris. Esindatud oli ka moodne läänelik perekond, kes läheb majanduslikel kaalutlustel kullakaevandust rajama („Perekonna kullakaevandus“), ja teisalt India perekond muutuvus ärikultuuris („Oksjonimaja: lugu kahest vennast“). Perekonnast rääkisid ka festivali avaja- ja lõpufilmid.

Alaprogramm „Kulinaarne kino“ hõlmas lugusid toidujäätmetest kuni rokkstaarilike peakokkade ja nende loomingulise protsessini. Rida filme moodustasid „Postmälu“ programmi, mida oleks alternatiivina võinud nimetada „Mälestamiseks ja amneesiaks“. Need filmid käsitlesid minevikukogemusi, mineviku kasutamist, mälunarratiive ja nende puudumist. Akadeemilistes tekstides on postmälu ehk järelmälu mõiste roll eristada erilist sidet, mis on teisel ja kolmandal põlvkonnal võimsate, tihti traumaatiliste kogemustega, mis eelnesid nende sünnile. Mälestused nendest sündmustest kandusid siiski edasi ka neile, ja vahel lausa sellisel määral, et moodustasid otsekuu osa nende endi mälestustest.

Hulk filme, igaüks oma eripärase filmikeelega, tegeles moderniseerumise ja muutuva elulaadiga eelkõige linnalises keskkonnas. Märksõnu oli teisigi: *traditsioonilised kultuurid, pärimusmuusika, kriisikolled, kodanikuliikumised ning eredad isiksused kinolinal.*

Esmaspäeval, 28.03 linastus akadeemilist uurimistööd ja dokumentalistikat ühendav eriprogramm „Lähenedes visuaalsele antropoloogiale“.

ERM korraldas festivali koostöös MTÜ-ga Maailmafilmi Ühing. Festivali filmiprogrammi pani kokku programmitoimkond. Lõppvaliku tegi 4-liikmeline toimkond (toimkonna juht Pille Runnel, liikmed filmitegija ja etnoloog Liivo Niglas, antropoloog ja õppejõud dr Eva Toulouze ning ERMi programmide koordinaator Siim Angerpikk). Festivali toetasid Tartu linnavalitsuse kultuuriosakond, Eesti Filmi Instituut, Iisraeli saatsakond ja Hispaania saatsakond. Korraldajad

Foto: Aivo Põlluäär



Heimtali muuseum: 2016

tänavad ka strateegilisi koostööpartnereid: disainistuudiot Fraktal, Vihula mõisa, Tartu Uut Teatrit, Elektriteatrit ja paljusid teisi.

Heimtali muuseumis on välja kujunenud aastane tööde ja tegemiste rütm – aasta algus kulgeb rahulikult, põhiliselt kogudega tegeledes; kevadel saabub rohkem külatajaid niipea, kui ilmad soojemaks muutuvad, ja kevadised toimetused kulmineeruvad maikuise laadaga; suvi on täis külatajaid ning tudengite praktikat, sügis jätkub õppetöö tähe all ning november on hingetõmbeks enne jõuluseid toimetusi.

Kui tavaliselt on veebruar muuseumi kõige vaiksem kuu, siis sel korral muutsid kuu eriliseks Nõmme muusikakooli sõbrapäevakontsert rahvamajas ning Aapo ja Laine näituse lõpetuseks korraldatud Aapo Puki joonistuspäev. Joonistuspäeval osales täpselt nii palju rahvast, kui klassituppa mahtus. Teiseks esinejaks oli kevadel muuseumi külasthanud Tallinna reaalkooli tütarlastekoor. Teine joonistuspäev leidis aga aset oktoobris, mil Tiit Pääsuke avas oma näituse sügise maalimispäevaga.

Kõige tihedam kevadine sagimine toimus mais, mis algas „Teeme ära“ talgupäevaga, kus korrastati nii muuseumi kui ka maantee ümbrust ning kohalik järv sai ohutuks suplemiseks päästerõnga. Mai keskel pühitseti muuseumiööd koos kohaliku politseinikuga, kes ühtlasi on tuntud kui akordionide koguaja ning korrastaja. Mai lõppes laadaga, kus kõlas rahvamuusikat, kohaliku kooli õpilased andsid kontserdi, tantsisid rahvatantsurühmad ning sai näha noorte kooliteatrite festivalil äramärkimist väärinud etendust. Lisaks sellele

muidugi kaunis käsitöö, maitsvad küpsetised ning mõnus meeleolu.

Suvel toimus Eesti Kunstiakadeemia rahvakunstipraktika ja rahvusvaheline käsitöölaager Craft Camp veetis ühe oma päevadest Heimtalis. Pärnu antropoloogiliste filmide festivali korraldajad tõdesid taas, et Heimtalis käib filme nautimas rohkem inimesi kui Viljandis. Filmide vaheajal toimusid puhkepausid, mida sisustasid Heimtali Muuseumi Sõprade Seltsi kohviku Linnupete maitsvad koogid ning saiakesed. Juba 19. aastat järjest kogunesid C!FP vilistlased oma lastega Kääriku tallu ja Heimtali muuseumi laagrit pidama. Sel aastal värviti hoogtöö käigus ära nii muuseumi kaevuhoone kui ka kuivkäimla.

Sügisel veetsid nädala muuseumis Tartu Kõrgema Kunstikooli tekstiilitudengid, kes arendasid koopiajooonise tegemise oskust. Loengute toimumise kohana kasutasid muuseumi nii Viljandi kultuuriakadeemia kui ka Olustvere teenindus- ja maamajanduskooli tudengid. Oktoobri üheks tähtsündmuseks oli Rootsi eestlaste käsitööseltsi Triinu delegatsiooni külastus. Triinu liikmed on muuseumile annetanud hulgaliselt üle mere käinud esemeid, mis Teise maailmasõja ajal kaasa võeti, kuid on nüüdseks koju tagasi jõudnud.

Jõulude lähenedes valmistasime ette jõulukombeid tutvustava jõuluprogrammi ning Viljandimaa muuseumid tulid meile jõulupidu pidama. Oli ka teisi, kes meil jõulupi-

Heimtali põhikooli laste kontsert muuseumis.

Foto: Anna Liisa Regensperger



Postimuuseum: 2009–2016

du pidasid, pühadetunde löi jõulukaartide väljapanek Anu Raua kodusest kogust. Kirjaliku informatsiooni vahetamine on sama vana kui inimese oskus end kirjas väljendada. Postiteenus on olnud väga pikka aega oluline suhtlemisvahend nii riiklikul, kaubanduslikul kui isiklikul tasandil, mis teeb postiajaloost meie kultuuriloo osa.

Postiajaloost

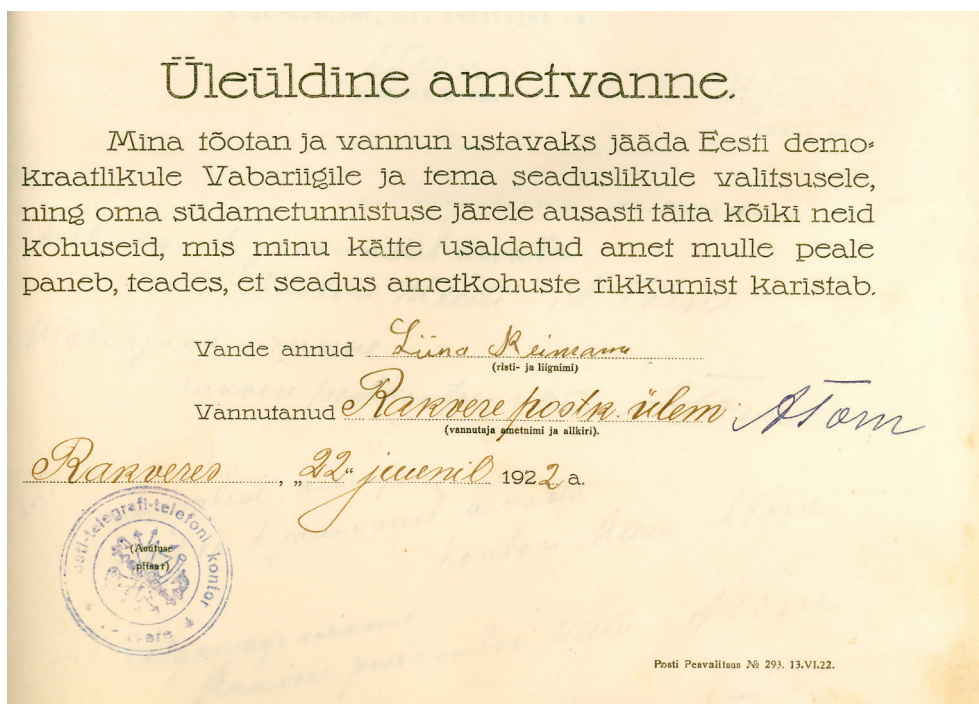
Esimesed teated posti kohta Eesti territooriumil ulatuvad keskaega, mil kaupmehed andsid oma kirju kaasa laevnikele, ordu ning piiskopid kasutasid kirjade edasitoimetamiseks käskjalgu. Liivi ordu oli seadnud sisse käskjalgadele tugineva kirjapostiteenuse oma linnuste vahel. Käskjalaks käimise kohustus oli ka tähtsamate liiklusteede ääres elavatel talupoegadel (Selli 1976: 15).

Liivimaalt on sõna *post* esmakordne kasutamine teada ordumeister Wilhelm von

Fürstenbergi (1557–1559) Ruhjast Harjumaa rüütelkonnale läkitatud kirjast (samas: 5). Aastal 1636 andis Rootsi kuninganna Kristiina eestkostevalitsus välja postiplakati, mille alusel asuti looma üleriigilist postiteenust Rootsi kuningriigis, mis hõlmas ka Eesti- ja Liivimaad. Eestis saavutati regulaarse postikorralduse rakendamine 1639. aasta kehtestatud eeskirjadega. Samast aastast on teada ka esimene palgaline postiametnik Eesti aladel (Küng 2008: 26).

Tsaarivõimu perioodil ja ka Eesti Vabariigis moodustasid post ja elektriside ühtse posti-telegraafi-telefoniametkonna, mille alla kuulusid oma tekkeajal ka raadio ja ringhääling. Enne 1917. aastat oli Eesti Vabariigi territooriumil 157 postiasutust, lisaks kolm iseseisvat riigi telefonikeskjaama (Küng 1998: 27).

1936. aastal sai üle Eesti postiteenuseid kasutada 3648 erinevas punktis, telegraafi-teenuseid 782 ja telefoni 1841 paigas. Kogu



Postitöötaja ametivanne 1922. aastast.

ERM PM Ak1:1/564

Postimuuseum: 2009–2016

võrgust oli 120 posti-telegraafi-telefonikon- torid, ülejäänud süsteem koosnes abiasutus- test: 600 postiagentuuri, 1772 kirja- ja 1193 postitalu*. Tallinna telefonivõrgu andmetel kasutati 1935. ja 1936. aastal postiasutusi info saamiseks kokku 97 713 korral, sh õige kellaaja teatamine – 87 120; rongiliiklus – 2 071, bussiliiklus – 627; lennukid – 100 jne (Küng 1998: 41, 44).

ERMi postimuuseumi arhiivkogus ole- vatest postitöötajate isikutoimikutest (1920– 1930. aastatest) saame teada, missugused olid tollased nõuded postitööle saamiseks. Näiteks tuli kandideerijal sooritada kutse- sobivustest ja erialaeksam, sh kirjutada etteütlus. Lisaks tuli esitada kaitsepolitsei tõend, et inimene on aus ja muidu korrali- ke elukommetega. Vajalik oli ka arstitõend, kus mh küsiti: *kas on lampjalad ja kui suurel määral; kas song on olemas; ülemise keha pikkus (istmest pealaeni); kas silmadel on lühike näge- mine, ülenägumine või muid puudusi; kas on hüsteeriline või on selleks kalduvusi (täita ainult naistel) jne?*

Tööleasuja andis kirjaliku ametivande ja kirjutas alla teenistussaladuse hoidmise ko- hustusele.

Postiteenistus on üks vanimaid riiklikke ametkondi, mis toimib tänaseni. Postiamet- konna tähtsust riigi jaoks näitab asjaolu, et paljud postikorraldust puudutavad otsused võeti vastu riiklikul tasandil Asutavas Ko- gus, hiljem Riigikogus. Täna on postiteenus reguleeritud postiseadusega.

Postimuuseumi ajaloost

Eesti Postimuuseumi rajaja ja esimene juha- taja oli postiametnik Julius Bleyer. Alates 1922. aastast hakkas Bleyer postiametkon- na ülema Hendrik Rikandi heakskiidul muuseumi tarvis esemeid koguma. Pos- timuuseumi ametliku asutamiseni jõuti 1935. aastal, postiametkonna osana. Esime- ne näitus avati 1938. aasta sügisel. Sõja- ja okupatsiooniaastad pillutasid nii muuseumi

* Postitalu, kus polnud telefoni kõnepunkti, ni- metati kirjataluks.

kui varasid, kui muuseum nimetati ümber Sidemuuseumiks. 1947. aastal lõpetati muu- seumi tegevus ning varad jagati mitme insti- tutsiooni vahel laiali.

1994. aastal otsustati riigiettevõttes Eesti Post jätkata sõjaeelseid traditsioone ka Pos- timuuseumi osas ning 30. septembril kirjutas tollane Eesti Posti peadirektor Tarmo-Jaan Tõeleid alla käskkirjale nr 109 „Postimuu- seumist“, mille alusel moodustati Tartu Pea- postkontori struktuuris uus allüksus – Eesti Postimuuseum. Taastatud muuseum alustas kogude loomise ja tühjalt kohalt.

Muuseumi seitsmendal aastapäeval, 1. oktoobril 2001 avati esimene püsinäitus renoveeritud Tartu vanas postimajas Rüütli 15. See on hoone, kus postkontor on olnud Eestis kõige pikemat aega (1800–1995).

Alates 1. jaanuarist 2009 kuulus Pos- timuuseum Eesti Rahva Muuseumi koosseisu. Seoses ERMi kolimisega uude hoonesse lõ- petas Postimuuseum eraldiseisva asutusena tegevuse Rüütli tänaval 30. septembril 2016.

ERMi postimuuseum 2009–2016

ERMi postimuuseumi tegemistesse ajavahe- mikul 2009–2016 jääb hulgaliselt näituseid, üritusi, ekskursioone ja haridusprogramme. Postimuuseumiga seotud töödega tegeles kolm inimest: giid-pedagoog, koguhoidja ja projektijuht. Märkimisväärse panuse näi- tuste koostamisse andsid filatelistid ja Pos- timuuseumi Sõprade Selts, mis loodi 1997. aastal.

Tänu filatelistlikule tegevusele saame ajas tagasi vaadata. Säilinud vanad kirjad, ümbrikud, postkaardid ja nendel olevad templid kannavad endas ajalugu. Postmark on riiklik postimaksevahend, aja sümbol, miniatuurne kunsti- ja teatmeteos. Näiteks 1940. aastast pärit ümbrikul võib olla kõr- vuti Konstantin Pätsi ja Vladimir Iljitš Lenini mark. Või sedagi, et Tartus trükitud post- margil on nii kolme lövi vapp kui ka haak- rist. Oma tähendusega on ka nn vabastamis- margid, nõukogude margid templiga *Eesti Post* ja ülesehitusmargid.

Postimuuseumi püsinäitus kajastas Ees- ti rahvusliku postiametkonna ajaloo põhi-

Postimuuseum: 2009–2016

etappe selle loomisest 1918. aastast kuni tänapäevani. Välja oli pandud ajastutele iseloomulik postiasutuse sisustus ja töövahendid. Ning eraldi väljapanek oli Eesti Vabariigi esimestest postmarkidest 1918. aastast läbi okupatsiooniaastate taasiseseisvunud Eesti markideni. 2012. aastal avati püsinäituse laiendusena nüüdisaega käsitlev teemaväljapanek „Postis keelatud kaup“, mis keskendus tolli- ja postitöö ühele valdkonnale – postis keelatud kaubale. Räägiti ka sellest, mida peaks teadma internetist kauba tellimisel ja ka postiga paki saatmisest ja selle kättesaamisest. Lisaks olid eksponeeritud postis konfiskeeritud esemed.

Püsinäitust toetasid haridusprogrammid. Populaarsemad muuseumitunnid olid „Teile on telegramm“ ja Hiina looma-aasta programmid, näiteks „Tulipunane pärdik“, „Sädelev siug“, „Tuli ja vesi“ jt. „Postis keelatud kaup“ keskendus tänapäeva postiteenusele – milliseid kaupu ja miks ei tohi posti teel saata. Postimuuseum osales Tartu linna ürituste programmis, nt Tartu hansapäevadel, muuseumiööl ja Teadlaste Öö festivalil. Nooremale kooliastmele sobis hästi kirja-



Postimuuseum hansapäevadel, 2011

Nõukogudeaegne postkontor postimuuseumi näitusel.



Postimuuseum: 2009–2016

ümbriku voltimine ja aadressi kirjutamine. Lisaks said soovijad sule ja tindiga kirjutada, kasutada mitmekesist kõrvaltemplite valikut ja morsevõtmeiga morsetähestikus kirjutada.

Postimuuseumi näitused 2009–2016

Püsinäitus

- Alates 11.11.2008 „Iga ukseni päikeses ja sajus. Eesti rahvuslik postiametkond 90.“
- Alates 15.02.2012 püsinäituse uuendus „Postis keelatud kaup“. Kuraator Eve Aab. Kujundajad Tartu Kunstikooli õpilased Martin Semm, Suzan Knaapen, Liina Plaado, juhendaja Merille Hommik.

Vahetuvad näitused

- 9.09.2009 – 17.01.2010 „Jutt pikk, Ats lühike ehk krihvlist digipliiatsini“. Kuraator Aino Miilmets, kujundaja Merike Tamm.

Näitus pliiatsist, selle saamisloost, valmistamisest ja kasutusalaadest. Üle 250 pliiatsi Jüri Käeosaare erakogust, mille suurus oli juba siis üle 12 000 pliiatsi.

- 3.02.2010 – 19.09.2010 „Eesti Õhupost 90“. Näituse kuraatorid Helve Schasmin ja Ants Linnard, kujundaja Jane Liiv.

7. veebruaril 1920 sai teoks esimene Eesti postilend Soome. Eesti esimene õhuposti mark ilmus 13. märtsil 1920.

- 7.10.2010 – 12.12.2010 „Kavandist proovipoognani“. Kuraatorid Helve Schasmin ja Ants Linnard, kujundaja Merike Tamm.

Haruldased Eesti margikavandid ja proovipoognad ajavahemikust 1918–1940 postimuuseumi ja Felix Laupmaa erakogudest.

- 16.12.2011 – 27.03.2011 „Nahkrahast kroonini, perforibast postmarginini“. Kuraatorid Eve Aab, Helve Schasmin ja Ants Linnard. Kujundajad Tartu kunstikooli õpilased K. Orav ja M. Veigel.

100 aasta jooksul Eestis käibel olnud maksevahendid. Postmark kui riiklik maksevahend on läbi teinud umbes samasuguse tee nagu rahatähed. Valik postimuuseumi

ja Eesti Panga kogudest ning Enn Kallase ja Peeter Pärna erakogust.

- 8.04.2011 – 25.09.2011 „Tartu ajalugu läbi posti“. Näituse kuraatorid Eve Aab, Helve Schasmin ja Ants Linnard. Kujundaja Jane Liiv.

Postkaardi ajalugu Eestis algab aastast 1872, kui Tsaari-Venemaa võttis ametlikult postkaardi riigisisesele kasutusele. Valik postkaarte Indrek Ilometsa, Andrus Ansipi ja Ants Linnardi erakogust ajavahemikust 1893–1940.

- 14.06.2011 – 3.07.2011 „Laagrikirjad“. Kuraator Kaljola Saare, kujundaja Jane Liiv.

Postisaadetised, dokumendid ja fotod Kaljola Saare erakogust meenutavad inimeste elu asumisel ja vangilaagrites.

- 30.09.2011 – 15.04.2012 „Hammastega või hammasteta“. Kuraatorid Eve Aab, Helve Schasmin ja Ants Linnard. Kujundaja Jane Liiv.



Kirjakastid postimuuseumi püsinäituselt.

Foto: Merylin Suve, ERM Fk 2936:6

Postimuuseum: 2009–2016

20 aastat taasiseseisvunud Eesti esimese vapilõvidega margi ilmumisest ja 70 aastat 1941. aastal käibel olnud vabastamist tähistavatest postmarkidest (Otepää, Mõisaküla, Elva ja Pärnu). Näitus valmis koostöös margikunstnik Vello Kallasega.

- 18.02.2012 – 20.05.2012 „Üliõpilassport muutuv asjas“. Kuraatorid, kujundajad Helve Schasmin ja Eve Aab.

Eesti Akadeemilise Spordiliidu ja Eesti Spordimuuseumi korraldatud näitusel osales postimuuseum teemaga „Üliõpilassport filateelias.“

- 25.04.2012 – 14.09.2012 „Enam kui euro = Lembit Lõhmus“. Kuraator ja kujundaja L. Lõhmus.

Personaalnäitus rahvusvaheliselt tunnustatud graafiku ja margikunstniku rikkalikust ja eripalgelisest loomingust. Ekslibriidid ja väikegraafika. Ta on kujundanud üle 140 postmargi kuuele riigile.

- 26.09.2012 – 17.03.2013 „Morse => Post24“. Kuraator Helve Schasmin ja kujundaja Merike Tamm.

Näitus valmis teadusaasta puhul ja tutvustas juba unustatud esemeid ja tehnoloogiasid postimuuseumi kogudest, mis omal ajal lihtsustasid inimestevahelist suhtlemist ja kergendasid postitöötajate tööd.

- 20.03.2013 – 7.04.2013 „Eduard Wiiralt 115“. Näituse koostas Ants Linnard, kujundas Jane Liiv.

Tartlaste erakogudest pärinevad Wiiraltiga seotud trükised ja pisigraafika ning Wiiralti saadetud kirjad ja postkaardid. Eduard Wiiralt oli esimene kunstnik, kellele pühendati taasiseseisvumisel postmark.

- 11.04.2013 – 29.09.2013 „On Volga uhke kaunitar ja Tšaika limusiin“. Näitus valmis koostöös Mudelauto Muuseumiga. Kujundasid Kert Lokotar-Reimann ja Ivar Reimann.

Auto – igapäevane töökaaslane, pere-liige või kogumisobjekt? Ühel või teisel viisil on seda iseliikujat imetletud, armastatud ja vajatud. 2.05.2013 lasi Eesti Post käibele EUROPA-sarjas kaks postisõiduki marki.

- 9.10.2013 – 8.06.2014 „Uhke postipoiss sõitis kord maanteel...“. Kuraator Helve Schasmin, kujundas Merike Tamm.

Näitusega tähistati postivaldkonna kahte tähtpäeva: 375 aastat riikliku postikorralduse sisseviimisest Eesti aladel ja 95 aastat rahvusliku postiametkonna loomisest.

- 6.12.2013 – 23.03.2014 „Pohjan Pojat“. Väljapanek Soome vabatahtlike saadetud kirju, postkaarte, fotosid, märke, nende laualipp. Raamatud ja ajalehed, kus on kirjutatud Põhja Poegade tegevusest Eesti Vabadussõjas.

Näituse koostas Ants Linnard Rahvusvahelise Eesti Filatelistide Seltsi (REFS) välisliikme Pertti Hujala erakogu põhjal. Kujundas Jane Liiv.

- 18.06.2014 – 9.11.2014 „Ei saa üle Emajõest“. Kuraatorid Eve Aab ja Ants Linnard, kujundas Jane Liiv.

Näitusega meenutati Kivisilla avamist 230 aastat tagasi ja 460 aasta möödumist Emajõe esimese püsisilla esmamainimisest. Näitusel oli ülevaade ajaloost Emajõel: kuusteist silda alates aastast 1784, paadid ja parved, linnaplaanid 18. ja 19. sajandist, sillast inspireeritud kunst. Eesti postmargi ajaloos on ainsa sillana saanud kahel korral postmargile Kivisild (1941. ja 1997. aastal). Näitus valmis koostöös Tartu Linnamuuseumi, Tartu Kunstikooli, Ajalooarhiivi ja TÜ Raamatukoguga.

- 3.09.2014 – 2.11.2014 „Inspireeriv India“. Kuraator Ave Kikas, kujundaja Jane Liiv.

Näituse kandvaks teljeks olid kultuuri kontaktid ja mõjutused Indiast. Näitus koostati Briti Debi erakogu põhjal.

- 12.11.2014 – 31.05.2015 „Armastuskirjad“. Kuraator Eve Aab, kujundajad Tartu Kunstikooli õpilased Liina Raat ja Anneli Kerge, juhendaja Merike Tamm.

Lembeteemalised postkaardid 100 aasta vältel. Näitus valmis koostöös Eesti Kirjandusmuuseumi kultuuriloolise arhiivi ja Tartu Kunstikooliga.

- 30.04. – 31.05.2015 „Black Penny 175“. Lehho Jõumehe erakogu põhjal koostas näituse Eve Aab, kujundas Jane Liiv.

Postimuseum: 2009–2016

Postiajaloo oluline tähis – maailma esimene postmark – ilmus Inglismaal 175 aastat tagasi. Rahvasuus Black Pennyks kutsutud mark võeti kasutusele 6. mail 1840.

- 10.06. – 8.11.2015 „Alasti ilu“. Rahvusvahelise Eesti Filatelistide Seltsi liikme Pertti Hujala erakogu põhjal koostas näituse Eve Aab, kujundas Merike Tamm.

Alastust on kunstnikud läbi aegade maalitud, joonistanud, skulptuuri raiunud ning fotograafid pildistanud. Nii maailmakuulsad kui ka vähem tuntud kunstiteosed või fragmendid maalidest on leidnud tee paljude maade postmarkidele. Eesti markidest on alasti ilu kujutatud vaid Johann Köleri 175. sünniaastapäevale pühendatud margiplokil, millel on fragment maalist „Eeva granaatõunaga“.

- 18.11.2015 – 15.05.2016 „Tossutäkuga mööda Eestimaad“. Kuraator Helve Schasmin, kujundaja Jane Liiv.

145 aastat varem avati Eestimaal esimene raudtee, mida rahvasuus kutsuti apelsiniraudteeks. Koos raudteeliikluse avamisega korraldati ümber ka postivedu. Postivagunid sõitsid raudteedel rohkem kui 120 aastat, vanim postivaguni templiga kiri näitusel on aastast 1873. Vanad fotod, kirjad ja esemed pärinesid Postimuseumi kogudest ning Jaan Moiki, Jaan Rootsi ja Ants Linnardi erakogudest.

Rändnäitused

Aastatel 2010–2016 osales Postimuseum Rahvusvahelise Eesti Filatelistide seltsi näitustel oma väljapanekuga, mille kuraatoriks oli Helve Schasmin:

- 2010 Tartus „Kavandist proovipoognani“
- 2011 Tallinnas „Laevapost eelfilateelias“
- 2012 Haapsalus „Raudteepost“
- 2013 Kuressaares „Kirjad Kuressaares“
- 2014 Pärnus „Pärnus ja Pärnusse“
- 2015 Tallinnas „Koolipoisist margikunstnikuni – Ilmar Breiberg“
- 2016 Põlvas „Reklaamümbrikud“

Postimuseumi kogud

2009. aastal koliti postimuseumi kogud ERMi hoidlasse. Peale kogude lahtipakkimist tehti inventuur. Seejärel alustati tööd kogude sisestamiseks MUISi, kus esimeses etapis kirjeldati 1554 eset, 14 453 marki, 11 834 templit. Olulisemad annetused on postimuseumile teinud filateeliaga tegelenud Leo Utteri ja Eino Kralli erakogud ning Tartus toodetud vanade postkastide kogu. Esile peab tõstma ka margikunstnik Vello Kallase kujundatud taasiseseisvunud Eesti esimese margi klišeid ja negatiive. Püsinäituse uuenduse „Postis keelatud kaup“ jaoks dokumenteeriti 2011. aastal postisaadetiste arhiivi, Eesti Posti kirja- ja pakisorteerimisliinide tööprotsessi ning Eesti Maksu- ja Tolliameti tööd rahvusvaheliste postisaadetiste kontrollimisel.

Lisaks osaleti ERMi välitöödel, kus koguti postiteemalist materjali ja intervjueriti postitöötajaid ning ERMi kirjasaatjatelt koguti materjale teemal „Post minu elus“. Koostöös Eesti Postiga täienevad kogud järjepidevalt ilmunud markide, FDC-de ja proovipoognatega, samuti templite, ning valikuliselt esemete ja dokumentidega, mis on pärit suletud postkontoritest.

Postiajaloo kogu

Postiajaloo kogu sisaldab üle 52 000 muuseumi, näiteks templijäljendeid postkontorite kaupa Eesti Vabariigi algusaegadest kuni tänapäevani, olulised on Vabadussõja ajal saadetud postkaardid, Vambola Hurda kogu alates eelfilateeliast, mitmete väliseesti filatelistide kogud (Skautlus paguluses, ESTO, Tartu postiajalugu, Muinsuskaitse Selts). Kavandite kogus on ka 1918. ja 1920. aasta margikavandite konkursile saadetud tööd ning rahvarõivapostmarkide sarja kunstniku Mari Kaarma akvarellitehnikas teostatud kavandid alates aastast 1994.

Ümbrike kogu

Ümbrike kogusse kuulub ligi 9000 säilikut, näiteks Eestiga seotud filatelistide, Eesti-teemalised Nõukogude Liidu ümbrikud, postkaardid ja muud Nõukogude Liidus välja antud ümbrikud ja postkaardid. Samuti Ees-

Postimuuseum: 2009–2016

ti Posti välja antud FDC-d, eritembeldusega ümbrikud, tervikasjad ja maksimumkaardid ning eritemplid ja FDC-de aastakomplektid. Siiä kuuluvad ka Läti Vabariigi FDC-d.

Margikogu

Margikogu moodustavad enam kui 14 000 säilikut Eesti Vabariigi puhtaid ja tembeldatud marke, lisaks margipognad, markide aastakomplektid (alates 1991), UPU (Ülemaailmne Postiliit) ning Läti ja Nõukogude Liidu margid.

Templikogu

Templikogus on 4709 kalendertemplit, 3188 ametitemplit, 972 markeerimistemplit ja 2932 lipiktemplit.

Arhiivkogu

Arhiivkogu on üle 3000 Eesti Posti, Tallinna Telefonivõrgu, Posti-Telegraafi Valitsuse, Sidemuuseumi, Postimuuseumi ja Tallinna

Sidekooliga seotud dokumendi ning üle 800 postitöötaja isikutoimiku aastatest 1918–1960, Postivalitsuse ringkirjad, isikuarhiivid (Isaac Weiner, David Slomka, Vambola Hurt, Elmar Ojaste, Erik Selli, Juhan Kiris).

Fotokogu

Fotokogus on ligi 29 000 posti- ja sideettevõtete seotud fotot 20. sajandi algusest tänapäevani, Postimuuseumi tegevuse jäädvustused, ajalehele Postisarv saadetud fotod.

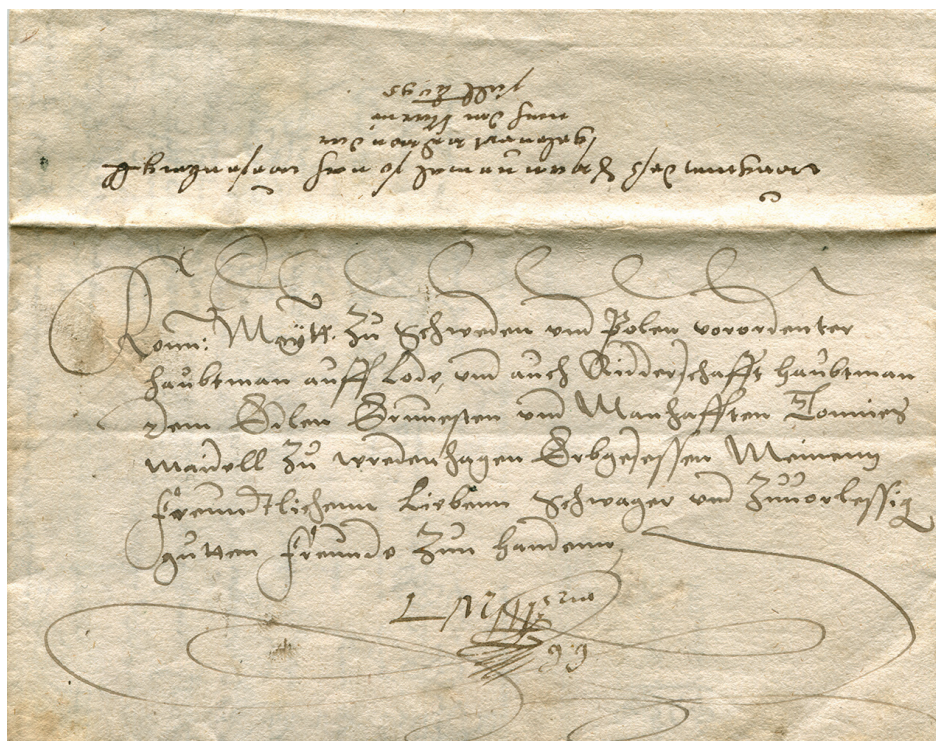
Lisaks kuuluvad Postimuuseumi kogudesse 1500 museaaliga esemekogud ja ligi 5000 raamatuga raamatukogu.

Kasutatud kirjandus

Selli, Eerik. 1976. *Postijaamad riigi ja reisijate teenistuses*. Tallinn.

Küng, Enn, Aive Küng, Toomas Türk. 2008. *Eesti riiklik postiteenistus 90*. Tartu.

Küng, Aive. 1998. *Eesti Post 80*. Tartu.



Vanim kiri Postimuuseumi kogus on aastast 1596.

ERM PM PA Hu32:254

Omakultuuride osakond: 2010–2016

Omakultuuride osakond moodustati ERMi juurde 2010. aastal, ajendiks vajadus maakonnamuuseumide tegevust nõustava keskuse järele.

2010. aastal oli Kultuuriministeriumi haldusalas 15 maakonnamuuseumi: Dr. Fr. R. Kreutzwaldi Memoriaalmuuseum, Valga Muuseum, Põlva Talurahvamuuseum, Viljandi Muuseum, Tartumaa Muuseum, Pärnu Muuseum, Palamuse O. Lutsu Kihelkonnamuuseum, Mahtra Talurahvamuuseum, Rannarootsi Muuseum, Läänemaa Muuseum, Hiiumaa Muuseum, Saaremaa Muuseum, Järvamaa Muuseum, Harjumaa Muuseum, Iisaku Muuseum, lisaks veel mitme muuseumi filiaalid. Osakonna loomisele eelnesid pikad arutelud ja läbirääkimised selle üle, millised täpsemalt peaksid olema keskuse ülesanded ning kas see peaks olema iseseisev asutus või kuuluma mõne suurema muuseumi juurde. Maakonnamuuseumid tõstatasid iseseisvuse kaotamise küsimuse,

samas vajasisid lahendust ja ühist lähenemist mitmed küsimused: ühtse kogumispoliitika vajadus, MuI Si rakendamine, omatulu teenimise vajadus ja võimalikkus, kommunikatsiooni- ja turundusvõimalused. Läbirääkimist ning mõtestamist vajasisid uued teemad tänapäeva materjali kogumisest ja kodanikuühiskonna koostööst.

Omakultuuride osakonna ülesanded ja ametid jagunesid vastavalt muuseumi valdkondlikele tegevustele, nii asusid tööle osakonnajuhataja, kogude kuraator, muuseumiõppe ja -programmide metoodik ning arendus- ja turundustegevuste koordinaator. Esimene tööaasta kulus muuseumide hetkeseisude kaardistamisele, tegevusvõrgustiku kujundamisele ja käivitamisele. Oluliseks küsimuseks sai kogumispoliitika sõnastamine, kogumistöö omavaheline koordineerimine ning materjalide kogumine, samuti MuI Si kasutusjuhendite koostamine. Alustati muuseumide arengukavade



Omakultuuride osakonna esimene koosolek maakonnamuuseumidega.

Foto: Kristjan Raba

Omakultuuride osakond: 2010–2016

koostamise juhendamist, millest sai paari järgneva aasta põhitegevus.

Oma tegevuses lähtus osakond paljuski probleemist, et muuseumimaastikul oli suur puudus koordineeritud koolitustegevusest, ning sellest saigi osakonna peamine tegevussuund. Korraldati mitmeid suvekooli, rohkelt koolitusi ning õppepäevi nii kohalike kui välismaiste koolitajatega. Tehti õppereis Taani ja Norrasse.

2012. aastal alustati loengusarja „MusKul{A}tuur“ mille eesmärgiks oli arutada tänapäeva museoloogia olulisemaid teemasid ja arengusuundi. Esimese konverentsi teemaks oli kogumispoliitika, järgmised olid pühendatud muuseumiharidusele, muuseumiosalusele ja teadusteatrile ajaloomuuseumis.

2013. aastal toimus esimest korda muuseumide suvemäng, mis osutus külastajate seas populaarseks ka järgmistel aastatel.

Omakultuuride osakonna tegevuse kõrgaeg jääbki aastatesse 2011–13. Lisaks aukartustäratavalt suurele kaardistamis- ning koolitustööle näitab osakonna tähtsust seegi, et enamik maakonnamuuseumidest koos-

kõlastas kokkulepitult oma arengu- ja tegevuskavad ning aruanded enne ministeeriumisse saatmist omakultuuride osakonnaga.

2013. aastal hoogustus maakonnamuuseumidest sihtasutuste moodustamine. 2013–2014 loodi sihtasutused või läksid omavalitsuse alluvusse Iisaku, Järvamaa, Haapsalu, Mahtra, Hiiumaa ja Valga muuseumid, 2015. aastal Võru ja Pärnu muuseumid. 2012. aastal muutus sihtasutuseks Narva Muuseum, 2013 liideti Tartumaa Muuseum ERMiga. Seoses sellega vähenes ka järk-järgult omakultuuride osakonna roll maakonnamuuseumide kureerimisel.

Alates 2013. aasta suvest võttis osakond üle muuseumide koolitaja rolli ning keskendus peamiselt koolituste korraldamisele. Jätkati „MusKul{A}tuuri“, suvekoolide ning suvemänguga. Lisaks hakati korraldama muuseumitöötajate ja direktorite tunnustus-koolitusi aastalõpus.

2016. aasta suvel toimus ERMis struktuurimuudatus, mille käigus omakultuuride osakond kaotati ja üks kaalukam osa osakonna ülesannetest – koolitamine – jäi hariduskeskuse pädevusse.

ERMi sõprade Selts: 2016

ERMi sõpradel oli tegus ja rõõmus aasta, kui koliti koos ERMiga uude koju. Toimeta- mist jätkus nii kolimisel kui ka pärast seda, muuseumi sõbrad olid kohal, kui neid vajati. Omavahel suheldi listis ja Facebookis, koh- tuti seltsi üritustel ja jälgiti toimuvat kodu- lehe vahendusel. Seltsi liikmete arv Eestis, Kanadas, Soomes, Austraalias, Venemaal ja Saksamaal kerkis üle 1600.

Sündmused

Selts jätkas oma tegevust Eesti Rahva Muuseu- mi tutvustamisel: maakondades toimus kahek- sa teabepäeva (Valga gümnaasiumis, Otepää gümnaasiumis, Tõrva gümnaasiumis, Tartu Tamme gümnaasiumis, Petseri Lingvistilises gümnaasiumis, Rõngu keskkoolis, Põltsamaa ühisgümnaasiumis, Paide gümnaasiumis ja Järva-Jaani gümnaasiumis). Juba seitsmendat korda aitas selts Petseri Lingvistilises gümna- asiumis tähistada eesti keele päeva.

ERMi rändnäitus „Soome-ugri ja samo- jeedi rahvad“ jätkas seltsi eestvõttel oma teekonda mööda Eestimaad. Aasta lõpuni jõudis see külastada kaheksat kooli, kus

vaatajaid oli üle 2000. Näitust on nüüd seltsi vahendusel tutvustatud 38 koolis.

Seltsi liikmed osalesid aktiivselt ERMi giidikoolis ja väga mitmed neist on nüüd atesteeritud muuseumi giidid. Selts toetas koolitust ka rahaliselt, kandes muuseumi an- netusarvele 2013. aastal toimunud heategeva oksjoni tulemist 529 eurot ja 94 senti. Seni oli selts selle rahaga toetanud õpilaste giidikooli.

Vastlapäeval olid lumeolud küll kasinad, kuid kaminasaalis sai tutvust teha vastla- kombestikuga. Juba kümnendat korda oli selts peakorraldajaks võidupüha ja Tartu linna jaanilaupäeva tähistamisel. 2016. aas- tal tehti koostööd ka Tartumaa Trallami kor- raldajatega. Kaheksa tundi kestnud prog- rammi külastas üle 10 000 inimese. Nagu ikka, sai mõisapargis mängida õuemalet ja -kabet, osaleda orienteerumismängus ning ajalooekskursioonidel. Õhtul süüitas järve kaldal tuleloitsu saatel jaanitule Tartu abi- linnapea Jaan Õunapuu, tervitussõnad ütles linnapea Urmas Klaas, ansamblistest esinesid Svjata Vatra, Diskreetse Mango Trio ja Kih- nu Poisid. Südaööl said pidulised osa tule- teatri Zerkala etendusest.



Sõprade Selts korrastas Jakob Hurda hauaplatsi.

Foto: Alar Madisson

ERMi sõprade Selts: 2016

Selts on projektide toel ikka Raadi puhkevõimalusi arendanud. 2016. aastal hangiti materjali grillialade loomiseks vabaõhualale. Inventari omamine võimaldab ürituste eelarves rendikulude arvelt tõsta kultuuriprogrammi kvaliteeti. 2016. aasta 4. novembril sõlmis selts ERMiga koostöölepingu Raadi teemapargi arendamiseks. Seltsil on teemapargi arendusest kogemus 2009. aastast, kui koostöös EASiga valmis teemapargi tasuvusteostatusanalüüs.

Aasta jooksul toimus kaks õppereisi, millest võttis osa üle 100 seltsi liikme nii kodukui välismaalt. Maikuu käisid sõbrad ajaloo ja kultuurireisil Königsbergis (Kaliningrad) ja augustis Kreekas. Detsembrikuine kokusaamine, millest võttis osa 180 seltsi liiget, toimus loomulikult vast valminud ERMis.

Seltsi tegevust kajastati aastaraamatus "Lee 22".

Koostöö ja vabatahtlik tegevus

Selts on aastaid teinud koostööd kirjandusfestivali Prima Vista korraldajatega, Merikeskuse Vellamo Sõprade Seltsiga, Londoni Eesti Seltsi, mitmete rahvuskultuuriseltside ja Eesti Kultuuriseltside Ühendusega. ERMi sõbrad on oma tegemistega nähtavad Vabatahtlike Väravas. Selts korrastas vabatahtlike abiga ja koostöös Tartu Linnavalitsuse, Muinsuskaitseameti, OÜ Mandragora, Gardenfixi, OÜ Sinu Aed ja Tartu Kalmistud Jakob Hurda hauaplatsi Raadi surnuaias.

Alates 27. oktoobrist osalevad seltsi liikmed vabatahtlike abilistena ERMis piletikontrolöridena – aasta lõpuni oli ametis 170 inimest (iga päev töö mitmes vahetuses).

12. mail 2016 omistati seltsile Vabatahtliku Sõbra märgis. 24. novembril Tartus toimunud tänuüritusel oli selts Tartumaa 2016. aasta parima kodanikeühenduse valimisel üks kolmest nominendist.



Vabatahtlik Erna kontrollib muuseumi 100 000. külastaja piletit. 4. jaanuar 2017.

Foto: Sirje Madisson

Aleksei Peterson

29. X 1931 – 27. VII 2017



Kesksuvel lahkus meie hulgast teenekas etnograaf, Eesti Rahva Muuseumi pikaajaline direktor Aleksei Peterson.

Aleksei Peterson sündis Sangaste vallas õigeusku siirdunud eesti talupojaperes. 1951. aastal lõpetas ta Valgas keskkooli ning astus Tartu Riikliku Ülikooli ajaloo osakonda. Ühele kursusele sattus rühm aktiivseid noori, kes otsustasid spetsialiseeruda etnograafiale. Kursuseõdede seast leidis Aleksei ka abikaasa Lei.

Suurem osa Eesti etnograafide akadeemilisest ladvikust oli sõja lõppedes läände pagunud, mõned ka nõukogude repressioonide ohvriks langenud. Etnograafias valitses kaadrinappus ning see avas võimaluse noortele tulijatele. Tollal Teaduste Akadeemia allunud Etnograafia Muuseumi olid aas-

taid juhtinud erialase hariduseta inimesed. 1950ndate teise poole vabamates oludes otsustati seal töö uutele rööbastele seada ning muuseumi direktoriks määrati Harri Moora eeskostel tollal alles 26-aastane Aleksei Peterson. Aastail 1958–1992 juhtis ta Eesti etnograafia üht olulisimat institutsiooni ning mängis selle arengus väga kaalukat rolli.

Aleksei Peterson polnud lihtsalt direktor-administraator, kes korraldas näiteks muuseumihoone küttesüsteemi remonti või leidis lahendusi pidevalt kummitavale ruumpuudusele. Ta oli ka aktiivne teadlane, kes uuris eeskätt ehitisi ja põllutööriistu, aga ka etnograafia ajalugu ning museoloogia praktilisi probleeme. Kokku on ta avaldanud üle 100 teaduspublikatsiooni. Aastal 1993 omandas Peterson Peterburis ajalooteaduste doktori kraadi.

Petersoni haare ei piirdunud Eestiga, vaid ulatus üsna kiiresti hõlmama ka teisi läänemeresoome ning seejärel juba kõiki soome-ugri rahvaid. Eestlaste kõrval olid tema nii öelda lemmikrahvasteks algul veps-lased ja hiljem udmurdid. Aastakümnete vältel korraldati soome-ugri rahvaste juurde üle saja ekspeditsiooni, osalt Petersoni enda, osalt tema kolleegide juhtimisel. Põhirõhk oli esemete kogumisel, ent lisaks laekusid ERMi hoidladesse ka etnograafilised kirjel-dused, joonised ja fotod.

Petersoni eestvõttel jäädvustati kaduvat ja muutuvat rahvakultuuri ka filmilindile. Osa kogutud materjalist monteeriti etnograafilisteks filmideks.

Nii soome-ugri ekspeditsioonid kui ka filmialane tegevus olid suuresti Petersoni isiklik initsiatiiv. Need olid tülikad ettevõtmised, mida keegi temalt otseselt ei nõudnud. Lihtsam oluks tegemata jätta, hoida madalat profiili, istuda mugavalt direktoritoolil. Kuid see ei sobinud Petersoni iseloomuga. Ta ihkas end teostada, tal oli tugev missioonitunne. Petersoni huvitas põhiliselt traditsiooniline rahvakultuur, mis oli kadumas. Ta leidis, et kui tal on võimalus seda koguda ja salvestada, siis on see tema kohus. Energiat ta seejuures ei säästnud, vaid pühendus üleni eesmärgile, oli nõudlik nii

In memoriam

enda kui ka teiste suhtes. See põhjustas vahel konflikte, aga paljud asjad said tehtud, ideed ellu viidud, kogud komplekteeritud.

1980ndate teisel poolel sai Petersonist ühiskonnategelane, kes nõudis häälekalt muuseumi naasmist Raadile. Tema eestvõtetel taastati 1988 ka Eesti Rahva Muuseumi ajalooline nimi. Samal ajal võttis Peterson idapoolsetel soome-ugri aladel toimunud üritustel aktiivselt sõna vepsa, udmurdi ja teiste soome-ugri rahvaste keele ja kultuuri kaitseks.

Aastail 1995–2006 oli Aleksei Peterson ajakirja Muuseum peatoimetaja.

Suure habemega autoriteetset etnograafi jäädakse mäletama nii Eestis kui muudeski soome-ugri maades.

Eesti Rahva Muuseum
Eesti Muuseumiühing
ERMi Sõprade Selts
Fenno-Ugria Asutus
Kultuuriministeerium
Põllumajandusmuuseum
Tartu Ülikooli etnoloogia osakond