



Ülevaated

ERMi aastaraamat 57

Eesti Rahva Muuseum: 2013	118
Majandustegevus: 2013	120
Teadustöö: 2013	121
Teadusprojektid	121
Konverentsid	125
Välitööd	126
Kogude osakond: 2013	127
Esemekogud	130
Raamatukogu	132
Arhiiv	133
Filmi- ja videokogu, fonoteek	134
Fotokogu	135
Säilitus- ja konserveerimisosakond: 2013	136
Väljaanded: 2013	139
Näitused: 2013	142
Püsinäitused	144
Vahetuvad näitused	144
Näitused mujal	148
Programm: 2013	150
Maailmafilm	156
ERMi Sõprade Selts: 2013	157
Omakultuuride osakond: 2013	159

Ülevaated ERMi tegevusest on kirjutanud Reet Ruusmann (lk 118, 121, 125–126, 139–152, 154–155), Katrin Raitar (lk 120), Riina Reinvelt (lk 127–131), Maris Jaagosild (lk 132), Tiina Tael (lk 133), Gerd Raassalu (lk 134), Kairi Kaelep (lk 135), Kaie Kukk (lk 136–138), Virve Tuubel (lk 153–154), Pille Runnel (lk 122–124, 156), Sirje Madisson (lk 157–158) ja Reet Mark (lk 159–160).

Eesti Rahva Muuseum: 2013

2013 oli ERMi jaoks uute alguste aasta. 21. jaanuaril asus direktorina tööle Tõnis Lukas, kes valiti ametisse Kultuuriministeriumi komisjoni otsusega avalikul konkursil osalenud 6 kandidaadi seast. Veelgi olulisemana märgib 2013. aasta lõplikku sisenemist uue maja ettevalmistusperioodi. Olgugi, et uue hoone projekt valiti välja juba 2006. aasta algul, Eesti ja soome-ugri kultuure tutvustavate püsinäituste loomine on toimunud alates 2009. aastast ning Vabariigi Valitsus võttis 2012. aasta juunis vastu maja ehitamise otsuse, siis just 29. jaanuar 2013 oli see kuupäev, mil Tartus Raadil jõuti ERMi uue hoone ehituse peatöövõtulepingu sõlmimiseni riigihanke võitnud OÜ Fund Ehituse ning Riigi Kinnisvara Aktsiaseltsi vahel summas 47 596 998,36 eurot (pluss käibemaks).

Ehitustööd Raadil algasid 11. märtsi varahommikul 18-kraadises pakases ning kindlasti suurema tähelepanu ja elavama meediakajastuse saatel, kui oleks osanud arvata. Selle põhjustas ehituse kolmandal päeval tiiki uppunud kopp-traktor. Kaeve- ja ehitustööd siiski seisma ei jäänud ning 30. aprillil toimus uue hoone nurgakivi pidulik asetamine vabariigi presidendi Toomas Hendrik Ilvese osavõtul. Septembris jõuti juba esimese lepingukohase vahetähtaja ehk 0-tsükli (vundamendid) täitmiseni. Lõplikult peab ERMi uus hoone valmima 2015. aasta lõpuks, millele järgneb maja sisustamine, muuseumi kolimine ja püsinäituste rajamine. Külalistajatele avatakse uus hoone 2016. aasta sügisel.

Seisuga 31.12.2013 töötas ERMis 112 inimest:

KANTSELEI	11 töötajat
TEADUSOSAKOND	28
KOGUDE OSAKOND	16
KONSERVEERIMISOSAKOND	18
NÄITUSE- JA MUUSEUMIÕPPE OSAKOND	21
OMAKULTUURIDE OSAKOND	4
MAJANDUSOSAKOND	11
HEIMTALI MUUSEUM	2
ERMi SÕPRADE SELTS	1

Eesti Rahva Muuseum: 2013



ERMi hoone ehituse peatöövõtulepingu digiallkirjastamine Tartus Raadil, 29.1.2013. Foto vasakult kultuuriminister Rein Lang, Riigi Kinnisvara ASI juhatuse esimees Jaak Saarniit ja Fund Ehitus OÜ esimees Ott Kikkas.

Foto: Arp Karm. ERM Fk



President Toomas Hendrik Ilves asetab nurgakivitoru, 30.4.2013. Foto: Arp Karm. ERM Fk 2972:150

Majandustegevus: 2013

2013. aastaks oli ministri käskkirjaga kinnitatud eelarve ERMile 4 910 000 eurot, sh 2012. aasta kasutamata investeeringute jääk 1 427 000 ja majanduskulu kasutamata jääk 36 000 eurot.

Riigieelarvest kinnitati investeeringuteks, personali- ja majanduskuludeks 2 927 000 eurot, sh investeeringuteks 2 691 000 ning personali- ja majanduskuludeks 1 594 000 eurot. Investeeringutena eraldatud summa on ette nähtud uue hoone eesti ja soome-ugri püsinäituse ettevalmistamiseks.

Eelarve tuludena oli kinnitatud toetusena 322 000 ja majandustegevusest laekuva tuluna 150 000 eurot. Sellele lisandus 2012. aasta jääk 79 000 toetuste ning 13 000 majandustegevusest laekunud tulude osas. Enamik toetustest on projektipõhised sihtfinantseerimised Eesti Kultuurkapitali, SA Eesti

Teadusagentuuri, Kultuuriministeeriumi ning Haridus- ja Teadusministeeriumi programmidest. ERMi on projektipõhiselt toetanud ka MTÜ Fenno-Ugria Asutus ja Tartu Linnavalitsus. Välisprojektidest jätkus 2012. aastal alanud kolmeaastane Leonardo da Vinci Elukestva õppe uuendussiirdeprojekti (Transfer of Innovation) raames arendatav partnerlusprojekt "Guidelines for Museum Mediators Professionals in Europe".

Majandustegevusest saadi 2013. aastal tulu 123 000 eurot, millest müügileti ja kohviku müügi omatulu komisjonimüügilt ja sisseostetud kaupadelt oli 18 000, trükiste müügilt 15 000 ja pääsmete müügilt 12 000 eurot.

ERMi uue hoone ehitust toetas Eesti Kultuurkapital 2013. aastal 10 368 000 euroga, ehitust korraldab Riigi Kinnisvara AS.

Eesti Rahva Muuseumi kulud ja tulud 2013. aastal tuhandetes eurodes

TULUD	13 787
riigilt	3 193
omavalitsustelt	3
annetustest ja fondidest	14
tasulistelt teenustelt	123
sh piletimüügist	12
muud tulud	10 454
KULUD	1862
komplekteerimiskulud	5
tööjõukulud	1 162
muud kulud	695
INVESTEERINGUD	12 009

Teadustöö: 2013

Uude hoonesse planeeritud Eesti ja soome-ugri kultuurilooliste püsinäituste sisuloomega on hõivatud kõik teadurid, millest johtuvalt on ka uurimistegevus eeskätt museoloogilise suunitlusega – sihiga välja jõuda näitusesaali. Nii pole ka uurimistulemused tarbitavad tavapäraste artiklite kujul, vaid antakse edasi visuaalselt – näiteks lühifilmidena erinevatest traditsioonilistest töövõtetest või laste linnaruumi kasutuskogemusest, mis leiavad väljundi 2016. aasta lõpul külastajatele avatava uue maja multimedia- ja audiovisuaalsetes ekspanaatides.

Pärandiaasta jättis jälje ka teadusosakonna tegevusse. Igakevadise aastakonverentsi keskmes oli küsimus kultuuripärandi mõistest ja sisust, ERMi teadurid osalesid populaarteaduslike rahvakultuurialaste loengutega pärandiralli maakondlikel üritustel ning päranditeemalistel koolitustel ja seminaripäevadel. Nagu alati, tegeleti individuaalse rahvakultuurialase nõustamisega, juhendati ja retsenseeriti erinevate kõrgkoolide tudengite bakalaureuse- ja magistritööid ning anti üksikuid loenguid ja ainekursusi Tartu Ülikooli, Tartu Ülikooli Viljandi Kultuuriakadeemia ja Tartu Kõrgema Kunstikooli tudengitele. Osaleti erinevates riiklikes programminõukogudes.

Projektid

ERMi teadurilt ilmus 2013. aastal 12 teadusartiklit, lisaks hulk lühemaid populaarteaduslikke artikleid. Eraldi esiletõstmist väärib ERMi teadusgrandi „Muuseumi kommunikatsiooni arendamine 21. sajandi infokeskkonnas“ ning Eesti Kirjandusmuuseumi grantidega koostöös välja antud kogumik „Digital Turn: User’s Practices and Cultural Transformations“ kirjastuses Peter Lang Verlag. Kogumiku artiklid vaatlevad kasutaja ja mäluasutuste vahelisi suhteid, digitaalsete tehnoloogiate mõju neile ning sellest tulenevalt laiemaid muutusi kultuurimaastikul.

Osalemine teadusprojektides

2013. aastal juhtis ERM ühte grandiprojekti, ERMi teadurid osalesid ühe Tartu Ülikooli juhitava sihtfinantseeritava teadusteema ning 4 grandiprojekti täitmises, lisaks osaleti 2 rahvusvahelises koostööprojektis.

- ETF 8006 Muuseumi kommunikatsiooni arendamine 21. sajandi infokeskkonnas (2009–2013, vastutav täitja Pille Pruulmann-Vengerfeldt) – Pille Runnel (põhitäitja), Agnes Aljas (põhitäitja)
- SF0180157s08 Identiteedipoliitika dünaamilised perspektiivid – dialoogi ja konfliktliku analüüs (2008–2013, vastutav täitja Art Leete, TÜ) – Liisi Jääts (täitja), Piret Koosa (täitja)
- ETF 8329 Elanikkonna kultuurisuhete muutumine Eestis 1970ndatest kaasajani (2010–2013, vastutav täitja Marju Lauristin, TÜ) – Agnes Aljas (põhitäitja)
- ETF8335 Religioossed muutused postkolonialistlikus maailmas (2010–2013, vastutav täitja Art Leete, TÜ) – Piret Koosa (põhitäitja), Svetlana Karm (põhitäitja)
- ETF 8527 Põlvkonnad ja põlvkondade vahelised suhted kujunevad infoühiskonnas (2011–2015, vastutav täitja Veronika Kalmus, TÜ) – Pille Runnel (põhitäitja)
- ETF 9271 Etnilisus, rahvusloome ja rahvuspoliitika Venemaal nõukogude ajal ja tänapäeva soome-ugri rahvaste näitel (2012–2015, vastutav täitja Ergo-Hart Västriku, TÜ) – Indrek Jääts (põhitäitja), Svetlana Karm (põhitäitja)
- Nordic Research Network on Learning Across Contexts (NordLAC) / Põhjamaade uurimisvõrgustik „Kontekstideülene õppimine“ (1.9.2011–31.8.2013, vastutav täitja Pille Pruulmann-Vengerfeldt, TÜ) – Pille Runnel (põhitäitja)
- COST Action ISO906 “Transforming Audiences, Transforming Societies” (2010–2013) – Pille Runnel (juhtkomitee liige)

Uurimisprojekt „Muuseumi kommunikatsiooni arendamine 21. sajandi infokeskkonnas“

Aastail 2009–2013 rahastas Eesti Teadusfond uurimisprojekti „Muuseumi kommunikatsiooni arendamine 21. sajandi infokeskkonnas“ (ETF 8006). Grandihoidjaks oli teadur Pille Pruulmann-Vengerfeldt, kes töötab põhikohaga Tartu Ülikoolis meediauuringute dotsendina. Uurimisrühma kuulusid ERMi töötajatest Pille Runnel, Agnes Aljas ja Taavi Tatsi, lisaks Krista Lepik, Linda Lotina, Nico Carpentier, Marin Laak ja Triin Visnapuu.

Uurimisprojektil oli kaks suuremat omavahel seotud eesmärki: esiteks uurida Eesti Rahva Muuseumi suhteid auditooriumidega ning teiseks uurida võimalusi, kuidas arendada ERMi kommunikatsiooni ja auditooriumi osalust tegevusuuringu (sekkuvate) projektide kaudu nii *online* kui ka traditsioonilisi meediume kasutades. Need küsimused olid omakorda esindatud kahel teljel – üldine ja konkreetsete sekkumiste keskne ning teise teljena kolmes muuseumikommunikatsiooni valdkonnas – avalik arutelu, muuseumiproduktioon ning muuseumi sisu. Seega püstitati kokku 6 uurimisküsimust:

1. Üldine – avalik arutelu: Kuidas paistab ERM avalikus arutelus? Milline on muuseumi avalik kuvand?
2. Üldine – produktioon: Kuidas mõistavad ja kontseptualiseerivad ERMi tema töötajad ja eksperdid? Kuidas suhtleb muuseum oma auditooriumidega? Milline on Interneti ja uue meedia roll muuseumi kommuniqueerimisel? Kuidas on korraldatud auditooriumide kaasamine? Kuidas kasutatakse uue meedia vahendeid muuseumi konstrueerimisel auditooriumide kaasamiseks?
3. Üldine – sisu: Kuidas kõnetab muuseumi sisu tema auditooriume ja külalastajaid ja eestimaalasi? Kas on gruppe või tegevusi, mis on alaesindatud või välja jäetud? Mis on olnud varasemate näituste ja ajutiste näituste kaudu esinda-

tud? Kuidas on need representatsioonid mõjutamas uue muuseumihoone ehitamist?

4. Sekkuv – avalik arutelu: Kuidas saab auditooriumide kaasamine elavdada ja parandada avalikku arutelu? Kuidas saaks luua *online*-keskkondi, mis suurendaksid avalikku debatti ja kuidas elavdada debatti teistes *online*-keskkonnades Eesti Rahva Muuseumi teemal? Kuidas hinnata selliste debattide väärtust?
5. Sekkuv – produktioon: Kuidas auditooriume muuseumi konstrueerimise protsessi paremini kaasata? Kuidas võiksid virtuaalsed ja silmast silma arutelud täiendada muuseumi küllastajate osalusvõimalust muuseumi konstrueerimise protsessis? Kuidas hinnata selliste arutelude väärtust?
6. Sekkuv – sisu: Kuidas suurendada auditooriumide osalust muuseumi sisu komplekteerimisel? Kuidas virtuaalne muuseumiruum ja füüsiline ruum võiksid täiendada osalust muuseumis? Kuidas hinnata selliste algatuste väärtust?

Uurimisküsimustega tegelemise käigus kaitsi Tartu Ülikoolis 3 magistritööd ja 2 doktoritööd, lisaks on 2 doktoritööd valmistatud; ERMis korraldati kuus mahukat sekkuvat näituseprojekti ja kogumisaktsiooni („Kingi Muuseumile päev oma elust“, kommenteerimisaktsioon näitusel „1000 sammuga“, Muuseumiöö kommenteerimisaktsioon püsinäitusel, avatud kuraatorlusel põhinev näituseformaad „Oma näitus“, aktsioonid „Minu lemmik muuseumi kogudest“, „Ajakapsel“) ning avaldati ühtekokku 64 erinevat teaduspublikatsiooni.

Kõige üldistatult tasemel võib öelda, et antud uurimisprojekti tulemusena on Eestis tekkinud museoloogia kui teaduslik uurimisvaldkond ning ERM on projekti raames tehtud teadustöö tulemusena saanud selle valdkonna keskseks uurimisasutuseks Eestis. Lisaks on tänu projektimeeskonna osalemisele mitmete rahvusvaheliste võrgustike töös tunnustatud projekti tegevust kommu-

nikatsiooniuurijate seas kui uuelaadset auditooriumide uurimise võimalust.

Projekti üheks oluliseks teedrajavaks sammuks Eesti teadusmaastikul on kindlasti seegi, et esimest korda mõtestati muuseumi kui demokraatiat edendavat asutust, mitte ainult kui ühiskonnas olulise informatsiooni säilitajat ja edastajat. Projektimeeskonna jaoks oli oluline muuseumi proaktiivne roll, mõningane avalikkuse survestamine keeruliste küsimustega tegelemiseks ja kindlasti avalikkuse harimine demokraatlike protsesside toimetehhanismidest. Lähtuti usust, et osalusaktioonid – kogumised ja näituste kampaaniad – annavad laiale avalikkusele palju parema võimaluse mõista muuseumi ühiskondlikku rolli. Korraldatud osalusaktioonide analüüs tõstas edasise uurimistöö jaoks fookusse küsimuse passiivsete ja aktiivsete auditooriumide vahekorras ning põhimõtetest, mille järgi inimesed otsustavad, millisesse suhtesse nad soovivad paku-tava sisuga astuda. See küsimus on oluline mitte ainult muuseumide või mäluasutuste valdkonnas, vaid äärmiselt tähtis ka nt sotsiaalmeedia auditooriumide mõistmisel, kus aktiivne ning osalev auditoorium on muutunud vaikumisi eelduseks.

Koostöös Eesti Kirjandusmuuseumi grantidega toimus 2011. aasta aprillis 3-päevane kõrgetasemeline konverents „Transforming Culture in the Digital Age“, mida võib pidada digitaalsete kultuurimuutuste teemaliste arutelude alguseks Eestis. Konverentsi põhjal valmis 2013. aastal kirjastuses Peter Lang Verlag ilmunud kogumik „Digital Turn: User’s Practices and Cultural Transformations“. Konverents ja sellest sünninud artiklid lähtuvad tõdemusest, et liialt sageli mõtestatakse digitaalset pööret tehnoloogiate keskselt, selle asemel, et mõtestada seda sotsiaalse, kommunikatiivse ja inimesekeskse. Digitaalsed tehnoloogiad ei ole mitte asjad iseeneses, vaid võimaldavad muuseumil suhestuda auditooriumidega hoopis teises võtmes, isiklikumalt, lähedasemalt ja luues võrgustikke kasutajate, pärandi ja institutsioonide vahele.

Selline digitaalne ja kommunikatiivne pööre toob endaga kaasa ka olulise väljakut-

se muuseumitöötajate professionaalsusele, viitab vajadusele täiendada muuseumi ja auditooriumi suhete formaate ja kommunikatiivseid laade. Osalev, kommunikatiivne ja sotsiaalne muuseum ei asenda kindlasti väljakujunenud professionaalselt kureeritud ja autoriteetsel häälel kommuneeritud muuseumisisu, kuid pakub 21. sajandil olulist alternatiivi ja täiendust. On oluline rõhutada, et erinevad mäluasutused omavad laia repertuaari viisidest, kuidas kasutajaga suhelda, alates traditsioonilistest näitustest, infotahvlitest kuni osalusnäituste või sotsiaalmeedia võimaluste ärakasutamiseni. Erinevad (osaleva) kommunikatsiooni viisid annavad erisuguseid võimalusi muuseumi ja auditooriumi suhteks ning 21. sajandi muuseum peab suutma kasutada vastavalt võimalustele ja eesmärkidele mitmesuguseid selliseid praktikaid. Uurimisrühma liikmete jaoks on vast ehk kõige põletavamaks küsimuseks muuseumiõppe teema – on ju muuseumikommunikatsiooni mõtestamisel muuhulgas oluline ka pedagoogiline ja andragoogiline aspekt. Küsimus sellest, kuidas kaasavaid/osalevaid praktikaid ära kasutada, selleks, et soodustada muuseumiõpet, on üks neist lahtistest probleemidest, mis kindlasti vääriavad edasi uurimist.

Muuseumiosaluse mõtestamise õppetunnid on koondatud kahte 2014. aasta algul ilmunud kogumikku – ingliskeelsesesse teadusartiklite kogumikku „Democratising the Museum: Reflexions on Participatory Technologies“ ja eestikeelsesesse muuseumitöötajatele suunatud käsiraamatusse „Osalus muuseumides“. Esimese kogumikuga püütakse pakkuda analüüsi võttes ning refleksioon uurimisrühma kogemusest rahvusvahelisele teadusavalikkusele 4 suure teema lõikes: osaluskommunikatsiooni teooria ja analüüs, muuseumi auditooriumid ja osalejad, muuseumiprofessionaalide väljakutsed ning digitaalsete tehnoloogiate roll osaluses. Eestikeelse raamatu eesmärk on juhendada sekkuvate uuringute teostamist erinevates mäluasutustes.

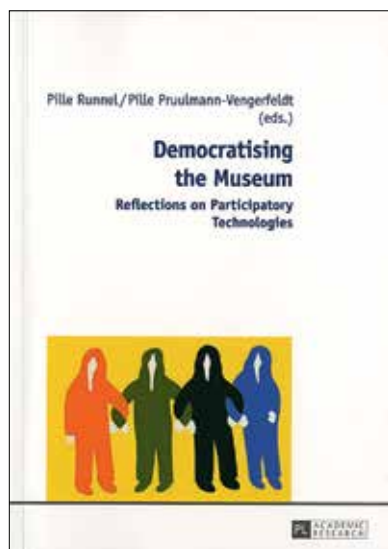
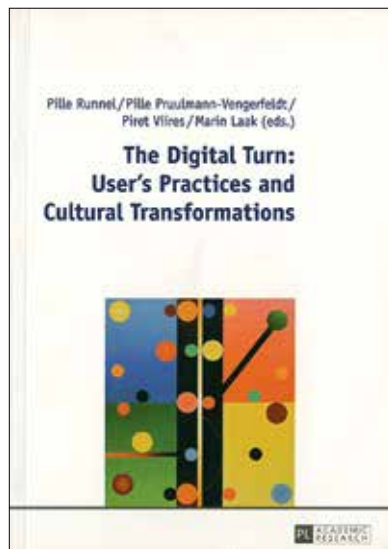
Üldistatult võib öelda, et muuseumikommuunikatsiooni projekti erinevad sekkuvad tegevused on näidanud, et avalikkuse huvi

sellistes asjades kaasa lüüa on võrdlemisi suur, oluline on kaasata erisugused meediumid ning võimaldada lugude jutustamist nii *online* kui ka traditsiooniliste kanalite kaudu. Sageli on aga konkreetse osalusprojekti raames kogutud ühikute arvust olulisem nende sisuline kvaliteet ja see, et õnnestub kaasata rühmi, kes muidu oleksid muuseumitöös marginaalsed ja kõrvale jäetud. Kaasamisaktiivide puhul on huvitav pidada silmas n-ö kasutusmugavuse printsiipi ja järgida ideed, et algatused oleksid osalejatele võimalikult kergesti kättesaadavad.

Muuseumikommunikatsiooni projekti tulemusi on juba kasutatud ja kasutatakse loodetavasti ka edaspidi mitmete Eesti mäluasutuste tegevuses, parandamaks nende suhteid auditooriumidega. Selle eesmärgi täitmiseks on projektijuht ning täitjad osalenud aktiivselt erinevatel koolitustel, korraldanud seminare tutvustamaks projekti käigus tehtut ning esitlenud projekti tulemusi nii Eestis kui ka rahvusvaheliselt. ERMi omakultuuride osakonna korraldatud koolituspäevadel on osalenud kõigi Eesti maakonnamuuseumide spetsialistid ning mitmed neist on ka katsetanud osalevaid kommunikatsioonitegevusi omas asutuses. Projekti meeskonda kaasatud Vrije Universiteit Brussel'i professor Nico Carpentier pidas avalikke seminare ja loenguid, jagades oma kogemusi ja teadmisi mäluasutuste kaasavast ja demokrateerivast rollist ühiskonnas.

Tänu muuseumikommunikatsiooni grandile on ERM ja projekti põhitäitjad osalenud Euroopa Komisjoni 7. raamprogrammi projektis EuNaMus (osaletud 2011–2012) ning analüüsinud selle käigus muuseumi sisu ning muuseumi auditooriumide suhet sellesse sisse. Samuti on projektis osalenud osalenud aktiivselt Põhjamaade Ministrite Nõukogu rahastava võrgustiku NordLAC (Learning Across Contexts 2010–2014) tegevuses just muuseumiõppe ja muuseumikommunikatsiooni kogemusega. Nende võrgustike kaudu on valideeritud ka ERM kui museoloogia-alane teaduskeskus Eestis ning projekti täitjad kui valdkonna eksperdid. Lisaks on osalus COST-võrgustikus

Transforming Audiences, Transforming Societies andnud võimaluse tutvustada muuseumi auditooriumide uurimist kommunikatsiooniteadustes ning selle interdistsiplinaarse uurimisvaldkonna kaudu arendada ka auditooriumide uurimise metodoloogiat laiemalt.



Teadustöö: Konverentsid

Konverentsid

2013. aastal pidasid ERMi teadurid 14 teadusettekannet rahvusvahelistel konverentsidel ning 4 teadusettekannet Eesti-sisestel konverentsidel. Neile lisandusid populaarteaduslikud ettekanded.

ERMi 54. aastakonverentsi teemaks oli „Muutuv kultuuripärand“, mis püüdis kaardistada, kuidas pärandit kaasajal mõtestatakse ja vaadata lähemalt neid küsimusi, mida esitavad oma töös kultuuripärandi uurijad ja pärandiga tegelejad. Fookuses oli kultuuripärandi dünaamika: kuidas toimub kultuuripärandi loomine, kasutamine ja tõlgendamine ning kuidas pärandit kui mingit laadi praktikaid või ressursse taasluuakse, transformeeritakse, reformitakse. Kuulajaid sooviti panna mõtlema selle üle, et pärand pole midagi valmisolevat ega etteantut, vaid see on oma olemuselt pigem konstrueeritud ja loodud.

Oluliseks rahvusvaheliseks konverentsiks, kus 5 ERMi teadurit ettekannetega osalesid, oli juuli algul Tartus toimunud etnoloogide ja folkloristide maailmaorganisatsiooni SIEF (*Société Internationale d'Ethnologie et de Folklore*) 11. rahvusvaheline kongress, mis tõi kohale ligi 430 esinejat 41 riigist. Kongressi teemaks oli ringluse (*circulation*) mõiste – vaatluse alla võeti nii kultuurivor-

mide ringlus kui kultuuriliste praktikate ja uskumuste ringlust kujundavad poliitilised ja majanduslikud tegurid. Kongressi korraldas Tartu Ülikooli kultuuriteaduste ja kunstide instituut koostöös Eesti Kirjandusmuuseumi, Eesti Rahva Muuseumi, Kultuuriteooria tippkeskuse, Tallinna Ülikooli ja Tartu Nefa rühmaga.

Korraldatud konverentsid:

- 12.4 ERMi 54. aastakonverents „Muutuv kultuuripärand“. Esinejad: Ester Bardone (Tartu Ülikool), Anzori Barkalaja (TÜ Viljandi Kultuuriakadeemia), Kristin Kuutma (Tartu Ülikool), Mare Kõiva (Eesti Kirjandusmuuseum), Krista Lepik (Tartu Ülikool), Helen Sooväli-Sepping (Tallinna Ülikool), Olivia Till (Karula Hoiu Ühing), Piret Öunapuu (ERM).
- 24.–25.4 „Noorte hääled“. Noorte etnoloogide ja folkloristide konverents. Korraldajad Eesti Rahva Muuseum (Piret Koosa) ja Eesti Kirjandusmuuseum (Jaanika Hunt, Andreas Kalkun). Esinejad: Ebe Abner, Katrin Alekand, Ken Ird, Annika Kupits, Kait Lubja, Liset Marleen Pak, Reena Purret, Kaija Rumm, Jaanus Samma, Eva Sepping, Tiit Sibul, Pille Siidra, Kristo Siig, Keiu Telve, Liis Teras, Svetlana Toncheva, Rahel Laura Vesik, Merily Värs.



Tallinna Ülikooli Eesti Humanitaarinstituudi vanemteadur Helen Sooväli-Sepping rääkimas kultuuripärandi jätkusuutlikkusest ERMi 54. aastakonverentsil.

Foto: Nele Tammeaid. ERM Fk

Teadustöö: Välitööd

Välitööd

2013. aastal toimunud välitööde ajendiks olid enamasti konkreetsed uurimisküsimused või näituselõigud nii jooksvate näituseprojektide kui ERMi uude hoonesse kavandavate näituseetemade jaoks. See tähendab üksiti välitööde muutumist individuaalsemaks – välitöödel käib enamasti uurija üksi, keda vajadusel saadab kaameramees, kui eesmärgiks on uuritavat visuaalselt dokumenteerida. Seesuguseid üksikküsimusest tõukunud lühemaajalisi välitöid oli mitmeid ning ka nende temaatika oli mitmekesine:

- nõukogudeaegsed majandikeskused ning neisse kolimise lood;
- laste linnaruumi kasutuskogemus;
- lähiminevikus välismaale rännanute ja nende lähedaste suhted Hiiumaa näitel;
- autode tähendus ja kasutamine;
- Ruhnu traditsiooniline kultuur;
- Tartu linnaaedade audiovisuaalne dokumenteerimine;
- Eesti Üliõpilaste Ehitusmaleva ehitatud objektide tänapäevane visuaalne dokumenteerimine.

Pikemad välitööd viisid eeskätt Eestist välja. Juba pikemat aega toimunud Eesti diaspora materjalide süstemaatilise kogumise järg viis 2013. aastal Rootsi, kus audiovisuaalselt dokumenteeriti 1944. aastal Läände põgenenute lugusid (u 39 tundi filmimaterjali). Etnograafilise dokumentaalfilmi tegemise eesmärgil toimusid välitööd Läti Vabariigi idaosas kunagistel Lutsi maarahva asualadel. Soome-ugri uurimisvaldkonna välitööd keskendusid religioossetele muutustele Kommimaal Söktövkaris ja Ust-Kulomi rajoonis.

Osalejaterohkemad välitööd toimusid kogude osakonna töötajate eestvedamisel juulis Setumaal nii Eesti Vabariigi kui Vene Föderatsiooni aladel. Ligi 2-nädalaste välitöödega sooviti kaardistada viimase 20 aasta jooksul toimunud muutusi ning kaasaegseid argipraktikaid, samuti uuriti noorte suhtumist kohalikku ellu ning traditsiooniliste kiriku- ja kalendripühade pidamisega seotud praktikaid. Tehti intervjuusid ning fotograferiti kultuuriüritusi, ehitisi ja kohalikku elu (u 350 fotot).



Antonina Nikonova oma abikaasa Nikolajs Nikonovsi haul Raipole vanal kalmistul. 2006. aasta algul surnud Nikolajs oli teadaolevalt viimane Lutsi maarahva esindaja, kes oskas mõnevõrra kõnelda eesti keele kohalikku murret.

Foto: Uldis Balodis. ERM Fk 2970:261

Kogude osakond: 2013

Kogude osakonna 2013. aasta suurimaks tööks oli likvideeritud Tartumaa Muuseumi kogude ülevõtmine. Elvas asuv muuseum lõpetas Kultuuriministeeriumi otsusega tegevuse 31. jaanuaril ning alates veebruarist võis alustada kogude pakkimist ja järkjärgulist Tartusse toimetamist. Omaette küsimuseks oli, kuhu umbes 100 000 uut lisanduvat museaali paigutada. Otsustati mitte rentida ajutist hoidlapinda mõnes ERMist kaugel asuvas laohoones, vaid mahutada kogud (eesmärgiga need lähiaastatel läbi töötada) ERMi Veski tn maja keldritesse ja Raadi hoidlakompleksi hoidlatesse ja koridoridesse. Mai alguses võis aktiivsele kolimisprotsessile joone alla tõmmata: Elvas olid asjad pakitud ja Tartusse toodud. Järgnes kogude osaline lahtipakkimine ja edasiste tegevuste planeerimine. Kahjuks ilmnnes, et tegemist on suhteliselt ebahühtlaselt korrastatud koguga: osaliselt puudub dokumentatsioon, mõnda museaali on mitu korda arvele võetud, osal materjalil puuduvad üldse igasugused kogutähised. Ühe aastaga seda segadust ei lahenda ja Tartumaa Muuseumi kogude in-

tegreerimisega ERMi kogude süsteemi tuleb ilmselt veel mitmeid aastaid tegeleda. 2013. aastal teostati inventuurid Tartumaa Muuseumi fotokogus, loodusloolistes kogudes ja arheoloogia kogus. Esimene on valmis ülekandmiseks ERMi kogudesse, ülejäänute puhul ootab tõenäoliselt ees üleandmine vastavalt Tartu Ülikooli Loodusmuuseumile ja Tartu Ülikooli arheoloogia kabinetile.

2013. aasta 15. juulil jõustunud uus Muuseumiseadus ning Kultuuriministeeriumi muuseumide andmekogu puudutav määrus seadsid muuseumidele tähtsajad kogude sisestamiseks muuseumide infosüsteemi MuS ja digiteerimiseks. Täiendavaid rahalisi vahendeid nende tegevuste efektiivistamiseks paraku ette ei nähtud. 2013. aastal kirjeldati MuSis õllekannud, pott- ja kabimütsid, naiste käsitööriistad, postiajaloo kogus Vambola Hurda kollektsioon. Töö jätkub kinnaste, sukkade, vööde, rahvariideseelikute, tikutoosietikettide, kirjasaatjate vastuste arhiivi ja Heimtali Muuseumi esmekogu sisestamise ning kirjeldamisega.



Õllekannude kogu pildistamine Veski tänava keldrihoidlas.

Foto: Anu Ansu. ERMi ajaveeb

Kogude osakond: 2013

Kasvavaks tendentsiks on tasustamata tööjõu kasutamine kogude osakonna ülesannete täitmiseks. Olgu nendeks siis ühiskondlikult kasuliku töö tegijad, Töötukassa poolt suunatud inimesed, praktikandid või täiesti vabatahtlikud inimesed, kes muuseumitöös kaasa tahavad lüüa. Neile leiti

rakendust nii Tartumaa Muuseumi kogude lahtipakkimisel, laekunud arhiivkogude esmasel korrastamisel, andmete sisestamisel muuseumide infosüsteemi. Kõigile on võimalik leida jõukohane ülesanne, muuseumitöötajate poolt on vaja vaid hea planeerimist ja asja läbimõtlemit.

ERMi kogud arvudes

Eesti Rahva Muuseum		
	Juurdekasv 2013	Suurus 31.12.2013 seisuga
Eesti ja eestlaste esemekogu (A)	602	105 299
Soome-ugri rahvaste esemekogu (B)	0	9 891
Muude rahvaste esemekogu (C)	0	3 011
Kultuurilooline esemekogu (D)	168	20 537
Kunstikogu (K)	5	1 174
Etnograafiline Arhiiv (EA)	0	886 (107 574 lk)
Topograafiline Arhiiv (TA)	0	1 033 (50 421 lk)
Sanitaar-topograafiline Arhiiv (San.Top)	0	370 üksust (10 304 lk)
Korrespondentide Vastuste Arhiiv (KV)	264 kaastööd (4 317 lk)	1 351 köidet (525 750 lk)
Arhiivkogu (Ak)	392 säilikut	2 fondi (1 203 säilikut)
Fotokogu (Fk)	9 249	284 569
Filmiarhiiv (F)	1	58
Videoarhiiv (V)	64 filmi ja 31 autoriõiguseteta filmi	1 291 filmi ja 202 autoriõiguseteta filmi
Fonoteek (Fn)	43	546
Etnograafiliste jooniste kogu (EJ)	0	23 162
Raamatukogu	267	35 801
ERMi Postimuuseum		
Postiajaloo kogu		52 500
Ümbrikute kogu		13 fondi (8 979 säilikut)
Markide kogu		14 444
Esemekogu		1 258
Templikogu		11 801
Arhiivkogu		12 fondi (3 154 säilikut)
Fotokogu		29 673
Raamatukogu		4 718

Kogude osakond: 2013

ERMi Heimtali Muuseum		
Esemekogu	63	1 366
Fotokogu	7	676
Arhiivikogu	0	1 468
Tartumaa Muuseumi kogud		
Fotokogu	24 247	24 247
Zooloogiline kogu	245	245
Geoloogiline kogu	554	554
Arheoloogia kogu	1 100	1 100



ERMi peaarhivaar Tiina Tael loendamas pakkimiseelselt üle Tartumaa Muuseumi arhiivikogu Elvas.

Foto: Anu Ansu. ERM Fk

Kogude osakond: Esemekogud

Esemekogud täienesid 2013. aastal 775 esemega. Algust tehti n-ö etnotoodete kogumisega, et ERMi kogudes leiaksid kajastamist viimastel aastatel populaarseks muutunud rahvakunstist inspiratsiooni ammutavad esemed (nt sokid, pakendid või kinkekotid). Ootamatu, aga meeldiva laekumisena jõudis Genfist ERMi ennesõjaaegsele Eesti Vabariigi välisministrile Karl Selterile ja tema abikaasale kuulunud serviis. 1930. aastate lõpust pärinev ja 88 esemest koosnev serviis sisaldab Nikolai Langebrauni portselanitehases maalitud sööginõusid ja Johannes Lorupi klaasivabrikus valmistatud kristallklaase.

Jätkus koostöö ajakirjaga Horisont, kus igas numbris ilmub ühte ERMi esemekogusse kuuluvat eset või esemeliiki tutvustav ar-

tikkel. 2013. aastal kirjutati termoelektrigeneraatorist, lihavõttemunadest, supelvankrist, pesupesemisriistadest, hiirelõksudest ning paljaskasukatest.

Vaatamata sellele, et pidevalt suureneb kirjeldatud ja pildistatud esemete hulk infosüsteemis MuIS, kasvab nende inimeste arv, kes soovivad ERMi kogudes leiduvate varandustega kohapeal tutvuda. 2013. aastal käis Raadi ja Veski uurimissaalis 1343 külastajat, kellele laenutati tutvumiseks 12 444 museaali.

ERMi kogudega tegelevate inimeste tubli töö leidis äramärkimist ka Eesti Muuseumide Aastauhindade jagamisel. Nii pälvis aasta koguhoidja 2013 tiitli ERMi peavarahoidja Riina Reinvelt väärismetallikogu digiteerimise, MuSis kirjeldamise ja hoiutimuste parandamise eest aastail 2012–2013.



Hõbedast kuhiksõlgede kogu.

Foto: Anu Ansu. ERM Fk

Kogude osakond: Esemekogud



Karl Selterile kuulunud serviis (ERM A 1015:1-88) lahtipakituna uurimissaalis.

Foto: Anu Ansu. ERM Fk

Näiteid rahvakunstist inspiratsiooni ammutavatest esemetest (seeria ERM A 1017: 1-73). Vasakult vaadates kinkekotid „Mustjala“ (:46), „Muhu“ (:27), „Muhu“ (:29) ja „Rapla“ (:38).

Foto: Nele Tammeaid.
ERM Fk



Kogude osakond: Raamatukogu

2013. aastal lisandus raamatukogusse 267 trükist ja elektroonilist teavikut. Umbes kaks kolmandikku saabus annetusena, ülejäänud kas osteti või saadi raamatuvahetusena. Vahetuspartneritelt saabus 51 trükist, vastu saadeti ERMi aastaraamatut nr 56 ja ajakirja Journal of Ethnology and Folkloristics uued numbrid. Lugemissaali külastas 849 uurijat, raamatukogust laenutati 3629 teavikut.

E-kataloogi ESTER lisati 3330 kirjet ja aasta lõpuks oli juba 63% ERMi raamatukogust ESTERi vahendusel kättesaadav. Raamatukogus olid abiks praktikandid ja vabatahtlikud, kelle tööks oli vöotkoodide lisamine trükistele (vöotkoodi sai 5549 trükist), raamatufondi korrastamine ja teised lihtsamad, aga seda vajalikumad tehnilise iseloomuga tööd.

Eesti artiklite andmebaasis ISE on bibliografeeritud 2013. aasta jooksul ilmunud ERMi trükised ja kaks varasemat kogumikku – „Läänemeresoomlaste rahvakultuurist“ (1970) ja „Läänemeresoomlaste etnokultuuri küsimusi“ (1982), kokku 91 kirjet.

Löigendikogu täiendati 959 artikliga Eesti ja välismaa trükiperioodikast. Teemaatilise jaotuse järgi: 377 artiklit ERMist, 443 museoloogia üldprobleemidest, 39 soomeugrilaste kohta. Uute teemadena lisandusid välis-eesti (81 artiklit) ja muinsuskaitse juubeliaasta (19 artiklit).

Uusi raamatuid tutvustati regulaarselt uudiskirjanduse näitustel. Raamatuid deponeeriti näitustele ka ERMist välja: detsemb-

ris toimunud Tartu Kõrgema Kunstikooli näitusele „Restaureerimine ja konserveerimine – teadmised ja kogemused raamatutes“, samuti ERMi Sõprade Seltsi näitustele ja üritustele.

Konserveerimisosakonnas alustati raamatukogu kaardikogu korrastamist. Aastate jooksul on kaardilehed saanud mitmesuguseid kahjustusi – määrdunud, kortsunud, rebenenud ebasobivate hoiutingimuste tõttu. 2013. aasta algul puhastati, sirutati, parandati rebendid ja pakendati arhiivipüsivatesse materjalidesse vene üheverstalised kaardid (702 lehte, valdavas osas 1920. aastatel EV Sõjaväe Hüdrograafia osakonna poolt tehtud järeltrükid). Kaartide hea seisukord võimaldas need deponeerida Maa-ametisse digiteerimiseks, kus tehti kaardirakenduste täiendamiseks digikoopiad 667 kaardilehest. Kaartide digifailid loovutati ka ERMile.

2013. aasta tegemiste hulka kuulus ettevalmistav töö e-kataloogiga ESTER, kuna vastavalt Eesti Raamatukoguvõrgu (ELNET) Konsortsiumi otsusele lähevad 2014. aasta suvel seni eraldi toimunud Tallinna ja Tartu andmebaasid ühendamisele. Enne andmebaaside liitmist tuleb aga kataloogides ühtlustada suur hulk andmeid ja korrastada kirjeid. Alates septembrist toimusid regulaarselt selleteemalised koosolekud, esmajärjekorras tegeldi Tallinna ja Tartu süsteemikoodide ühtlustamise ja parandamisega ning bibliokirjete korrastamise ja ühendamisega ettevalmistustega.



Püstises asendis paikne-
nud kaartide kahjustused.

Foto: Nele Tammeaid.

ERMi ajaveeb

Kogude osakond: Arhiiv

ERMi arhiivi ja raamatukogu lugemissaali külastas 2013. aastal 849 inimest ning toimus 5120 laenutust. Arhiivikogud täienesid kirjasaatjate kaastööde, väikeste isikuarhiivide ja „Kirjad kaugelt“ kogumiskampaaniaga.

Algatuse „Kirjad kaugelt“ eesmärgiks oli täiendada ERMi arhiivi nii 1941. ja 1949. aastal küüditatute kui ka 1944. aastal välismaale põgenenute kirjadega, nii saadetute kui saadutega. On ju kirjad oluliseks uurimisallikaks, mis lisaks autobiograafilisele informatsioonile annavad teavet ümbritseva keskkonna ja sotsiaalsete olude kohta. Esiimesel kirjade kogumisaastal täienes muuseumi arhiiv 28 inimese kirjavahetusega, millest jõuti korrastada 15.

Arhiivkogus (ERM Ak) koostati 27 uut arhiivimoodustaja kirjeldusega nimistut, kandeid nimistutesse kokku 480. Suuremateks kogudeks olid raamatupidaja ja matkasportlase Rudolf Mutsoni arhiiv (Ak 28, 219 säilikut), kolleksionäär Anatoli Mitti Tartu vaadete kogu (Ak 26, 86 säilikut), ERMi 100. sünnipäeva tähistamise materjalid (Ak 11, 21 säilikut) ning eelpool nimetatud „Kirjad kaugelt“ (Ak 27, 113 säilikut). Arhiivkogusid aitasid korrastada ERMi vabatahtlikud Ilme Reintam ja Kerttu Laug.

Tõhusat lisa sai taas korrespondentide vastuste arhiiv (KV), mille täiendamisele aitas kaasa kirjasaatjate võrk. 2013. aastal osales kirjasaatjate võrgu tegevuses 301 kirjasaatjat, neist 22 väljastpoolt Eestit, aastaga lisandus 18 uut kirjasaatjat. Toimus 55. teatmematerjali kogumise võistlus, kuhu laekus 151 tööd 129 autorilt, kogumahuga 4148 lk. Konkursi peateemadeks olid „Linn ja maa nõukogude ajal“ (45 tööd) ning „Kodune toiduvalmistamine“ (30 tööd), lisaks laekus mälestusi kirjasaatjate valitud teemadel. Kirjasaatjate tänuüritus – 21. kirjasaatjate päev – tõi 30. septembril muuseumisse 67 kirjasaatjat. Korrespondentide vastuste arhiivi juurdekasvule 28 loo näol andis oma osa ka koostöös Eesti Muinsuskaitse Seltsiga korraldatud välkaktisioon priiuse põlistamise päeva raames. Nimelt märkis 27.3.2013 päeva, mil Eesti riigi suveräänsus pärast Eesti Vabariigi iseseisvuse taastamist 20. au-

gustil 1991 oli kestnud kauem kui aastatel 1918–1940.

2012. aastal loodud postkaardikogusse registreeriti ja digiteeriti esimesena ERMi pildikirjastuse postkaardid (kogud ERM Pk 1:1 ja ERM Pk 1:2; kokku 506 postkaarti) ning ERMi aukorrespondendi Eduard Leppiku tähtpäevapostkaartide kolleksioon (ERM Pk 7:4) 697 postkaardiga. Kogu aitas korrastada MTÜ Eesti Filmi Andmebaasi praktikant.

Arhiivi kasutajatele kättesaadavuse parandamiseks jätkus kataloogide retrospektiivne sisestamine ning uute arhiivimaterjalide teaduslik kirjeldamine muuseumide infosüsteemis MuIS. 2013. aastal sisestati korrespondentide vastuste arhiivis 3811 käsikirja andmed ning arhiivkogudes 691 arhiivkogude säilikut.

Arhiivi tutvustamiseks jätkati Eesti kultuuriloost tuntud inimeste päevikute kirjutamist, sarja „Vanavara kogumisretkedelt“ 10. raamatus on võimalik kaasa elada Paul Keerdo rännakutele Martna, Anna ning Järva-Madise kihelkonnas. Teise uudisteosena valmis „Friedrich Kohtitsky päevapildiraamat“, mille allikaks on 1912. aasta kodumaa päevapiltide võistluse ülesvõtted ning autori päevaraamat sama aasta vanavara kogumismatkal. Mõlemad allikad on ERMi topograafilisest arhiivist. Jätkväljaandeks oli koostöös Teeme Ära! talgumeeskonnaga välja antud CD-plaat „Talgulugude kogumik 2013“, mis sisaldab nii uusi talgulugusid kui palasid ERMi korrespondentide vastuste arhiivi varasalvest.

Kogude osakond: Audiovisuaalne kogu

Kui Eesti Rahva Muuseum asus 2012. aastal koguma nõukogudeaegses Eestis tehtud amatöörfilme, võtsid poolteise aasta jooksul muuseumiga ühendust paljud inimesed, kelle kodudes leidis aastakümnete eest filmitud amatöörkaadreid. Muuseumisse on seni jõudnud ligi 200 peamiselt pereeluga seotud sündmusi kajastavat 8 mm filmi, sekka üksikuid 16 mm linte. 2013 aasta lõpul sai ERM kokkuleppele Filmiarhiiviga, kes võttis oma hooleks kogutud materjali digiteerimise. Pärast seda saavad sobivad filmid osaks ERMi filmikogust. Annetatud filmide originaalid jäävad säilitamiseks ERMi hoidlasse, autorid saavad endale soovi korral filmide digitaalsed koopiad. Filmikogusse lisandus 2013. aastal üks 35 mm film – Urmas Sepa vändatud Üleliidulise Riikliku Kinematograafia Instituudi aegne kursusetöö „Allveelaev“, mis räägib Eesti Üliõpilaste Ehitusmalevast. Kokku on filmikogus hoiul 58 filmi.

ERMi arhiivi on järjest rohkem hakanud avastama filmitegijad väljastpoolt muuseumi. Lisaks eelmainitud ehitusmaleva-loole jõudis 2013. aastal muuseumisse veel 64 uut

filmi, mis leidsid koha ERMi videokogus. Neist 60 annetas muuseumile Andrus Kilk, kes on alates 2001. aastast hobi korras jäädvustanud Tartu linna ajalugu ja tänuväärset palju peamiselt Jõgeva- ning Tartumaa külaelu ja kultuuri. Lisandusid veel Imre Annuse ja Hannes Korjuse kultuuriloolised dokumentaalfilmid. Kokku on videokogus 1310 filmi, eelmise aasta lõpuks oli neist digiteeritud 549.

Varaliste õigusteta videokogusse sai muuseum juurde 31 filmi, kokku on neid hoiul 202.

Fonoteeki lisandus möödunud aastal kokku 44 uut nimetust: muuseumi välitöödel tehtud salvestused Rootsis elavate väliseestlastega, aga ka ajaloolase Aldo Kalsi unikaalsed lindistused 1988. aasta Tartu muinsuskaitsepäevade kõnekoosolekutelt. Kokku on fonoteegis 547 kirjet.

ERMi audiovisuaalse kogu kirjed paiknevad veebipõhiselt muuseumide infosüsteemis MuIS. Materjalidega saab tutvuda muuseumi raamatukogu lugemissaalis.



Filmistuudio Eesti Põlevkivi (FEP) noorteseksiooni liikmed filmimas, u 1967–1968.

Foto: Aavo Kõiv. ERM Fk 2973:4

Kogude osakond: Fotokogu

2013. aasta oli fotokogule tulme osas heade tulemustega, digiajastule omaselt võeti vastu suur hulk ehk täpsemalt 9249 fotot ning aastalõpu seisuga oli fotokogu suuruseks 284 569 ühikut. Tavapäraselt täienes fotokogu kirjasaatjate kaastöödele lisatud fotodega, aga ka kogumiskampania "Kirjad kaugelt" raames kogutud fotodega küüditamise, ingerisoomlaste, naiskodukaitse jm teemadel. Lõpule jõuti väliseestlase Hans Teetlasi isikuarhiiviga kaasa tulnud fotode kogusse liitmiseks.

Kogusse jõuti vastu võtta aastatel 1991–1993 ilmunud Tartu kultuurileht Kostabi toimetuse fotod toonastest päevakajalistest kultuuriüritustest ja -tegelastest. Sisult ja mahult oli 2013. aasta tulme oluliseks osaks kunagise Toila kalurikolhoosi „Oktoober“ kunstitöökoja fotograafi ja päevapiltnik Jaak Eelmetsa negatiivide kogu. Pildistused on tehtud 1980.–1990. aastatel, peamiselt Ida-Virumaal. Fotode legendeerimisel olid abiks kohalikud elanikud ja Jaak Eelmets ise.

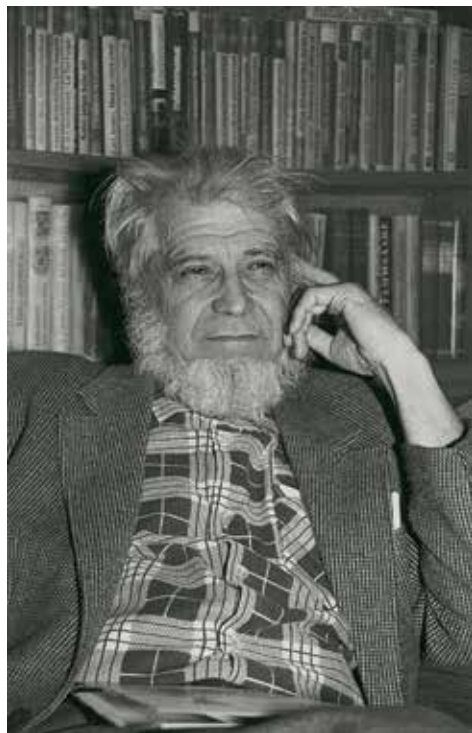
Väiksemate seeriatena lisandus fotosid ERMi sündmustest, Tartu muinsuskaitsepäevade 25. aastapäeva tähistamisest, välitöödest kunagisel Lutsi maarahva asualal Läti Vabariigi idaosas, Eesti Vabariigi 94. aastapäeva tähistamisest Tartus 2012. aastal.

Suur hulk kogusse saabunud fotosid kajastasid ERMile väga südamelähedast teemat – uue maja valmimist. Pilte on nii ehitusprotsessist, nurgakivi torusse läinud esemetest, 30. aprillil toimunud pidulikust nurgakivi asetamisest kui ka sellele eelnenud rongkäigust ERMi praeguste hoonete juurest uue hoone ehitusplatsile.

Fotokogu jaoks oli 2013. aastal märgiliseks kuupäevaks 23. veebruar, mil ERM kuulutas kultuuripärandi aasta raames välja kodumaa piltide võistluse, jäädvustamaks eluolu Eestimaa aastal 2013 ning tähistamaks saja aasta möödumist 1912. aasta päevapiltide kogumise võistlusest. Eesmärgiks oli kaasata inimesi argielu sündmuste jäädvustamisele Eesti erinevates paikades, kuhu ERMi dokumenteerijad ei jõua ning juhtida inimeste tähelepanu neid igapäevaselt ümbritsevale elule ja tegemistele. Võistlusel osalemise lõpptähtaeg ning kokkuvõtete tegemine jäid juba 2014. aastasse.

Nädalapäevad varem kutsus Eesti presifotograafide liit inimesi Eesti Vabariigi 95. aastapäeva puhul 24. veebruaril kell 13.00–13.01 jäädvustama hetke enda ümber. „Eesti Minuti“ nime kandnud aktsioonile laekus ühtekokku 7617 fotot, mis anti president Toomas Hendrik Ilvese vahendusel ERMile üle uue hoone nurgakivi panekul. Nendegi fotode läbivaatamine ning valiku tegemine fotokogusse vastuvõtuks jäävad edaspidisesse aega.

2013. aastal laenutati fotokogus uurijatele vaatamiseks 25 701 fotot ning sõlmiti 183 lepingut 1504 foto digiteerimiseks. Jätkuvalt oli populaarne infosüsteem MuIS, mille tagasiside vormi kaudu olid tähelepanelikud uurijad abiks fotode legendide täiendamisel ja parandamisel. Tavapäraselt oli ka 2013. aastal fotokogu korrastamisel abi Tartu Ülikooli etnoloogia eriala üliõpilastest praktikantidest, aga ka täiskasvanute täiendõppe raames saabunud praktikandist – nende abiga sai fotokogus hulk vajalikku tööd tehtud.



Kirjanik Madis Kõiv oma kodus, kevad 1992.

Foto: Margus Ansu. ERM Fk 2964:827

Säilitus- ja konserveerimisosakond: 2013

Säilituskeskkond ja kogude hooldus

ERMis hoiustatavate museaalide üldseisund on rahuldav. Kahjustuste suhteliselt madal taseme tagab järjepidev museaalide kontrollimine ning hoidlate regulaarne puhastamine. Kõikides kogudes kokku on 199 kahjustatud eset, peamiselt riidekoi kahjustusega.

Kõik ERMi hoidlad ja püsinäitused erandiga Heimtali Muuseumi suhtes on hõlmatud kliimamonitooringu süsteemi, kust laekuvad andmed liidetakse vähemalt kord kuus andmebaasidesse. Kogu aasta vältel rakendati hoidlates ainult passiivseid või lokaalseid aktiivseid säilituskeskkonna kontrolli meetmeid. Põhirõhk on seejuures suunatud õhuniiskuse liigse tõusu vältimisele.

Seoses Tartumaa Muuseumi kogude liisandumisega tuli põhikogude hoidlatena taas kasutusele võtta niisked ja ebastabiilsed kliimaga keldriruumid.

Konserveerimistö ja seisundiuringud

Aasta jooksul toimus ERMi eseme- ja arhiivikogudes 5 seisundiuringut, mille käigus hinnati kokku 5428 museaali säilivust ja konserveerimisvajadust. Sealhulgas hinnati Heimtali Muuseumi tekstiilikogu (1303 eset) ning arhiivikogu topograafiliste kaartide kollektiooni (1010 kaarti) seisundit.

2013. aastal valmis 15 konserveerimistööd. Arhiivikogu mahukamateks töödeks oli 102 topograafilise kaardi puhastamine, sirutamine ja parandamine ning fotokogu klaasnegatiivide kollektiooni viimase osa (4480 tk) puhastamine ja ümberpakendamine.

Esemekogust konserveeriti 18 museaali. Lõppes Raadi mõisa mööbli hulka kuuluva lillelaeva (D 114:18, D 114:27) mitu aastat kestnud restaureerimistö (2009–2010 Arvi Tragel, 2012–2013 Roland Suits). Oluline projekt oli Mariliis Vaksi teostatud kohtukullide kollektiooni viie kohtukulli konserveerimine. Projekti üks ülesanne oli erinevatest, kohati üksteist kahjustavatest materjalidest (puut, paber, metall) museaalide olemust ja ajalugu respektiiv konserveerimistö ning teine ülesanne oli konserveer-

itud museaale esitleva näituse „Kohtukull rahva meeles ja keeles“ koostamine. Projekti „Viie ERMi kogudesse kuuluva kohtukulli konserveerimine“ kroonis aasta konservatori 2013 auhind Eesti Muuseumide Aastauhindade jagamisel.

ERMi näitusemajas või väljaspool muuseumi toimunud 10 näituse tarbeks korrasitati 207 eset. ERMi uue maja püsinäituste ekspositsioonide tarbeks on esitatud nimekirjadest ette valmistatud 96 eset. Pikaajaliseks säilitamiseks valmistati ette tulmet 156 põhikogu eset, 1 arhiivisäilik ja 5358 fotonegatiivi (neist 1930 klaasnegatiivi).

Nagu varasematelgi aastatel tehti TÜ Viljandi Kultuuriakadeemia ning Tartu Kõrgema Kunstikooli tudengitele konserveerimistöid tutvustavaid õppekäike ja peeti loenguid, võõrustati praktikante, anti oma oskusi edasi Raadi õpitubade sarjas ning osaleti erialaste töögruppide ja komisjonide töös.



Üks kohtukullidest (ERM D 94:3) peale konserveerimist. Foto: Arp Karm. ERM Fk

Säilitus- ja konserveerimisosakond: 2013

Raadi lillelaua (ERM D 114:18) konserveerimistöö.

Fotod: Roland Suits, Anu Ansu, Arvi Tragel





Väljaanded: 2013

Aastaraamatud

Eesti Rahva Muuseumi aastaraamat 56.

Tartu, 2013. ISSN 1406-0388. Peatoimetaja Pille Runnel; toimetajad Reet Ruusmann, Tuuli Kaalep, Toivo Sikka; makett Roosmari Kurvits, küljendus Tuuli Kaalep, kaas Jane Liiv.

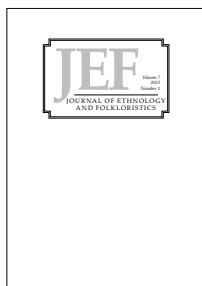
Artiklid:

- Kristel Rattus, Nõukogude ajal algas autode ajastu: autokasutuskogemusest Nõukogude Eestis Eesti Rahva Muuseumi küsitluslehtede vastuste põhjal.
- Veinika Västriku, Rahvakunstimeistrite koondis „Uku“ Eesti kangakudumistraditsiooni mõjutajana.
- Marke Teppor ja Agnes Aljas, Kultuuri pärandi vahendajad: käsitööharrastajate ja muuseumide koostöö.
- Ester Bardone ja Epp Tamm, Suitsusau napärandi loomisest Võrumaal.
- Sigrid Solnik, Kõigil peab olema mõnus: kogukonna loomisest ja kogemisest Põhjaka mõisas.
- Pille Runneli eessõna, ülevaade ERM 2012. aastal.

Lee: Eesti Rahva Muuseumi Sõprade Seltsi väljaanne 19. Tartu, 2013. ISSN 1406-037X. Koostaja Sirje Madisson; toimetajad Ivi Tammaru, Sirje Madisson, Toivo Sikka; kaas Riina Uisk, küljendus Ivi Tammaru.

Ajakiri Journal of Ethnology and Folkloristics

Peatoimetaja Ergo-Hart Västriku, toimetus Risto Järv, Indrek Jääts, Art Leete, Aado Lintrop, Pille Runnel, Ülo Valk; tegevtoimetaja Toivo Sikka, makett Roosmari Kurvits, küljendus Tuuli Kaalep. Väljaandjad Eesti



Rahva Muuseum, Eesti Kirjandusmuuseum, Tartu Ülikooli eesti ja võrdleva rahvaluule osakond ning Tartu Ülikooli etnoloogia osakond.

ISSN (print) 1736-6518, ISSN (online) 2228-0987.

JEF Vol. 6, No. 1: Dynamic Discourse and the Metaphor of Movement. Tartu, 2012.

Artiklid:

- Art Leete, Aimar Ventsel, Preface to the Special Issue: Dynamic Discourse and the Metaphor of Movement.
- Donatas Brandišauskas, Making a Home in the Taiga: Movements, Paths and Signs among Orochen-Evenki Hunters and Herders of Zabaikal Krai (South East Siberia).
- Vladimir Davydov, Temporality of Movements of Northern Baikal Reindeer Herders, Hunters and Fishermen.
- Veronika V. Simonova, The Evenki Memorial Tree and Trail: Negotiating with a Memorial Regime in the North Baikal, Siberia.
- Tatiana Argounova-Low, Roads and Roadlessness: Driving Trucks in Siberia.
- Stephan Dudeck, From the Reindeer Path to the Highway and Back – Understanding the Movements of Khanty Reindeer Herders in Western Siberia.
- Sara V. Komarnisky, Reconnecting Alaska: Mexican Movements and the Last Frontier.

JEF Vol. 6, No. 2. Tartu, 2012.

Artiklid:

- Jeana Jorgensen, Dancing the Numinous: Sacred and Spiritual Techniques of Contemporary American Belly Dancers.
- Tiina Sepp, Interview as an Act of Seduction: Analysing Problems I Have Met during My Fieldwork on the Camino de Santiago and in Glastonbury.
- Kristel Kivari, Energy as the Mediator between Natural and Supernatural Realm.

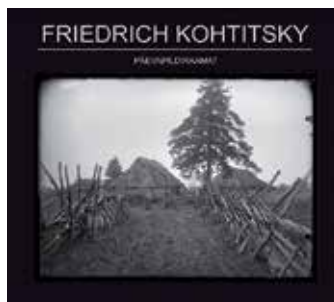
Väljaanded: 2013

- Marko Uibu, Creating Meanings and Supportive Networks on the Spiritual Internet Forum “The Nest of Angels”.
- Ambrož Kvartič, Local Impact of Migratory Legends: Process and Function of Localisation.
- Anastasiya Astapova, Contemporary Student Jokes: The Body of Texts and Their Genetic Relations.

JEF Vol. 7, No. 1. Tartu, 2013.

Artiklid:

- James Alexander Kapaló, Folk Religion in Discourse and Practice.
- Jakub Kocurek, Tree Beings in Tibet: Present Popular Concepts of *Klu* and *Gnyan* as a Result of Ecological Change.
- Piret Koosa, Sowing the Seeds of Faith: A Case Study of an American Missionary in the Russian North.
- Katre Koppel, Body in New Age from the Perspective of the Subtle Body: the Example of Source Breathwork Community.
- Kaisa Kulasalü, Immoral Obscenity: Censorship of Folklore Manuscript Collections in Late Stalinist Estonia.
- Rozaliya Guigova, Anthropological Interpretation of Meaning of Ritual Objects in Contemporary Bulgarian Urban Wedding.
- Pihla Maria Siim, Places Revisited: Transnational Families and Stories of Belonging.
- Konstantin Zamyatin, Official Status As a Tool of Language Revival? A Study of the Language Laws in Russia's Finno-Ugric Republics.



Allikmaterjalide publikatsioonid

Paul Keerdo. Vanavara kogumisretkedelt 10. Tartu, 2013. ISBN 978-9949-417-90-2. Koostaja Piret Õunapuu; toimetajad Tuuli Kaalep, Toivo Sikka; kujundus Jana Reidla.

Kataloogid

Maailemafilm. Tartu visuaalse kultuuri festival 2013. Worldfilm. Tartu Festival of Visual Culture. Tartu, 2013. ISBN 978-9949-417-86-5. Toimetajad Jaanika Jaanits, Tuuli Kaalep, Pille Runnel, Andreas McKeough; kujundus Martin Voltri; küljendus Tuuli Kaalep. Väljaandjad Eesti Rahva Muuseum ja MTÜ Maailemafilm Ühing.

Albumid

Friedrich Kohtitsky. Päevapildiraamat. Tartu, 2013. ISBN 978-9949-417-87-2. Koostaja Tiina Tael; toimetajad Toivo Sikka, Ivi Tammaru; kujundus Ivi Tammaru, kaas Jane Liiv.

Reet Piiri. Eesti kampsun Eesti Rahva Muuseumi kogudest. Estonian Woollen Jacket from the Collection of the Estonian National Museum. ISBN 978-9949-417-88-9. Toimetajad Tuuli Kaalep, Vaike Reemann; kujundus Maarja Roosi.

Õppematerjalid

Palamuse mees: rahvarõivaste valmistamise juhend. Tartu, 2013. ISBN 978-9949-417-85-8. Koostajad Age Raudsepp, Pille Arold; toimetajad Ellen Värv, Ivi Tammaru; kujundaja Merike Tamm.

Teesid ja teatmikud

Noorte hääled. Noorte etnoloogide ja folkloristide konverents, Tartu, 24.–25. aprill 2013. Ettekannete kokkuvõtteid. Tartu, 2013. ISBN 978-9949-417-89-6. Koostajad Piret Koosa, Jaanika Hunt, Andreas Kalkun; toimetaja Tuuli Kaalep, kaas Jane Liiv. Väljaandjad Eesti Rahva Muuseum ja Eesti Kirjandusmuuseum.

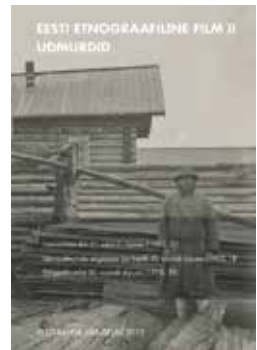
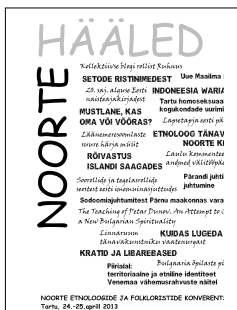
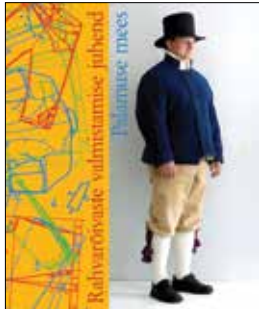
Muuseum ootab Sinu lugu 2014! Tartu, 2013. Teatmik, küsimuslehed. Koostajad Pille Runnel, Reet Ruusmann, Tiina Tael; toimetaja Tuuli Kaalep; kujundus Merike Tamm.

Filmid

Eesti etnograafiline film. II, Udmurdid / Эстонский этнографический фильм. II, Удмурты / Estonian ethnographic film. II, Udmurts / Эстон этнографической фильм. II, Удмуртьс. Tartu, 2013. ISBN 978-9949-417-84-1 Koostaja Svetlana Karm; toimetajad-konsultandid Tuuli Kaalep, Anna Baidullina, Piret Koosa; kujundus Madis Katz. Elulaad: Eesti Rahva Muuseumi välitööd: Avinurme 2012. Tartu, 2013. ISBN 978-9949-417-91-9. Koostaja Vaike Reemann, operaator Maido Selgmäe, toimetaja Ivi Tammaru, kujundus Maarja Roosi.

Helikandjad

Talgulugude kogumik 2013. Tartu, 2013. Koostajad Tiina Tael, Vaike Reemann, Mariiis Tago, Tarmo Tüür, Erkki Peetsalu; lugude jutustamine Piret Simson, muusikavalik Janne Suits, Tarmo Noormaa; taustahelid Taisto Uuslail, studio ja miksimine Lauri Liivak, kujundus Sven Puusepp.



Näitused: 2013

2013. aastal oli ERMis 10 püsinäitust ning toimus 39 vahetuvat näitust, mis olid avatud 304 päeval.

Vahetuvate näituste teemade puhul võib iseloomulikuna välja tuua 2 märksõna: pärandiaasta teema-aastale sobivalt traditsiooniline rahvakultuur ning 1960.–80. aastate noortekultuur.

19. sajandi etnograafiline materjal oli keskne mõlemal Piret Öunapuu kureeritud näitusel: 2012. aasta lõpul avatud näitusel „Ruhnu eraldatud maailm“ ja 2013. aasta novembris avatud näitusel „Kirglik Johannes Leopold Gahlnbäck“. Kui Ruhnu näitus keerles professionaalse mööbli konserveerimise ning eri aegadel Ruhnus tehtud ekspeditsioonide filmimaterjali ümber, siis Gahlnbäckki näitus ilmestas ühe isiku panust vanavara kogumisel. Näitus võlus külastajaid just eksponeeritu hulgaga, pannes vaatajat mõtlema rohkele variatiivsusele suhteliselt piiratud territooriumil. Kogus ju Gahlnbäck omal ajal vanavara peamiselt Saaremaalt, vähemal määral ka Hiiumaalt, Kihnust ja Lääne-Eestist.

Otseselt päranditeemale oli pühendatud Rahvakultuuri Keskuse koostatud näitus „Pärand elab!“, mis tutvustas 10 näidet Eesti vaimse kultuuripärandi nimistusse kantud

teadmistest, oskustest ja tavadest. Näitusega tähistati üksiti UNESCO vaimse kultuuripärandi kaitse konventsiooni 10. aastapäeva. Näitus „Korraks koju“ tegeles tagasivaatavalt ERMi kogude kujunemislooga, õigemini aastail 1940–1968 ERMi kogudest teistele muuseumidele eraldatud osadega. On ju ajalooliselt olnud muuseumi kogud märksa mitmepalgelisemad kui aineiline talupojakultuur, ERMis olid hoiul ka rikkalikud kultuuriloolised ja kunstikogud. Nii võiski näitusel näha väikest valikut omaaegsetest ERMi aaretest, mis on nüüd Eesti Kirjandusmuuseumi, Eesti Kunstimuuseumi, Eesti Ajaloomuuseumi, Eesti Teatri- ja Muusikamuuseumi, Tartu Kunstimuuseumi või Tartu Linnamuuseumi kogudes.

1960–80. aastate noortekultuuri kajastavate näituste initsiatiiv tuli mõlemal juhul väljastpoolt ERMi. Märtsis avatud Terje Toomistu ja KIWA poolt kureeritud näitus „Nõukogude lillelapsed: 70ndate psühheedeelne underground“ kasvas välja algatusest täiendada ERMi kogusid materjaliga Eesti hipipõlvkonnast videointervjuude näol. Ettevõtmine arenes mahukaks mälu- ja popkultuuriuurimuslikuks projektiks. Multidistsiplinaarne näitus dokumenteeris ja analüüsis toonast mitteametlikku noorte-



Näituse „Lase minu lambad laialt käia... Lambamaastikud Eestis ja Euroopas“ üheks osaks oli ka väliala Raadil, kus hooldamata jäätmaal karjatati suvi läbi 6 lammast näitlikustamiseks lammaste mõju maastikule.

Foto: Nele Tammeaid. ERM Fk

Näitused: 2013

kultuuri ning esitles alternatiivset Eesti mõt-
telugu, haarates ka laiemalt Eesti muusika-,
kunsti- ja kirjandusnimesi, kes ignoreerisid
ametlikku sotsialistlikku käitumiskoodi või
tegetesid sellele vastupidiselt.

Teiseks noortekultuuri kajastavaks suu-
remahuliseks projektiks oli koostöös Tar-
tu Ülikooli ajaloo muuseumiga kureeritud
näitus „Kellu ja kitarriga. Eesti Üliõpilaste
Ehitusmaleva töösüved“ Pärnu Muuseumis,
tähistamaks EÜE 50. töösüve. Idee näituse
korraldamiseks ja praktiliselt kõik eksponeeritud
esemed, fotod ja dokumendid tulid ku-
nagistelt malevastelt. Tegemist oli tõelise ko-
gukonna initsiatiivil sündinud näitusega, mis
kõneles EÜE kujunemisloost, elust, olmest,
korraldusest, kokkutulekutest ja inimestest.

Tihedast koostööst kogukonnaga sündis
ka omakultuuride osakonna hallatud näi-
tuseprojekt „Meie, mustlased“ (kuraatorid
Reena Purret, Annika Haas), mis tutvus-
tas Eestis elavaid romasid. Oktoobris Val-
ga Muuseumis avatud näitust on edaspidi
plaanis erinevates Eesti paikades üles sea-
da. Järje sai ka „Oma näituse“ formaat, kui
sügisel avati kaasamisprojektina sündinud
näitus „Raudteeaiad“ (kuraatorid Heli Hin-
to, Kristi Ziugand), mis esitas läbilõike Tartu
linna ja linnalähedastest raudteeaedadest.
Uue algatusena kandus näitusemaja seinte
vahele ka igasügisene teatrifestival Dra-
ma – kostüümi- ja maketinäitusega „Aeg
ja ruum“ (kuraator Maarja Meeru) ning TÜ
Viljandi Kultuuriakadeemia deokraatori-bu-
tafooria eriala üliõpilaste butafoorianäituse-
ga „Puust(?) ja punaseks“ (kuraator Liina
Unt).

Postimuuseumis võis näha väljapanekuid
postiteenistuse ajaloost – nii andis näitus
„MORSE->POST24“ ülevaate postivaldkon-
nas rakendust leidnud tehnilistest uuendus-
test ning näitus „Uhke postipoiss sõitis...“
riikliku postikorralduse ja rahvusliku post-
tiemetkonna ajaloost. Samuti võis vaadata
ERMi Postimuuseumi Sõprade Seltsi ning
MTÜ Mudelauto Muuseumi koostöös sündi-
nud näitust „On Volga uhke kaunitar ja Tšai-
ka limusiin...“, kus oli välja pandud ligemale
350 auto- ja bussimudelit. Aasta lõpul avatud
näitus „Põhja Pojad (Pohjan Pojat)“ kajastas
Soome vabatahtlike panust Eesti Vabadussõ-
jas.

Heimtali Muuseum jätkas traditsioonilisel
näitustegevuse lainel, tutvustades erinevat
rahvakunstipärandit, peamiselt tekstiile. Anu
Raua täitus 2013. aastal 70. eluaasta ning see-
tõttu võis külastada nii muuseumi looja ko-
gutule pühendatud teemanäitust kui juubilari
koostatud rahvakunstialaseid näitusi. Aasta lõ-
petas Anu Raua pärgamine Tartu Ülikooli jär-
jekorras kümnendaks Rahvusmõtte auhinna
laureaadiks rahvakunstipärandi säilitamis- ja
mõtestamisalase tegevuse eest.

Pärandiaasta raames kõige nähtavamaks
ERMi rändnäituseks võib pidada terve aasta
vältel Tallinna Lennujaama rahvusvahelises
tsoonis saabujaid vastu võtnud fotonäitust
„Meie siin maal 2“. Jätkus ka edukas koostöö
ERMi Sõprade Seltsiga soome-ugri ja
samojeedi rahvaid tutvustava rändnäituse
eksponeerimisega erinevates Eesti koolides.
Ajutise näitusena ringles „Kodumaa piltide
kogumise võistlus 1912“ muusikafestiva-
lil „Schilling“ ja Viljandi pärimusmuusika
festivalil. Mahukaimaks rahvusvaheliseks
rändnäituseks oli koostöös Eesti Välismi-
nisteeriumiga valminud „Eestlaste rahva-
rõivad“, mis oli avatud Poolas Riiklikus Et-
nograafiamuuseumis Varssavis ja Gdanski
Ajaloomuuseumis.

Näitused 2013

**2013. aastal toimus 49 ERMi näitust ning
19 rändnäitust väljaspool ERMi 35 kohas**

ERMi näitusemajas	25
ERMi Postimuuseumis	7
Raadil	6
Heimtali Muuseumis	7
Veski tn väikesed teemanäitused	4
Mujal Eestis ja teistes riikides	35

Näitusekülastajad 2013

ERMi näitusi külastas üle 80 000 inimese

ERMi näitusemajas	44 000
ERMi Postimuuseumis	5 000
Raadil	27 700
Heimtali Muuseumis	3 300
Mujal Eestis ja teistes riikides	u 120 000

Näitused: Püsinäitused / Vahetuvad näitused

Püsinäitused

ERMi näitusemaja

- Eesti. Maa, rahvas, kultuur (kuraator Vaike Reemann, kujundaja Tea Tamme- laan), alates 1994.

Vahetuvad mininäitused püsinäituse sees:

- o Natuke ilma naeseta ennem kui tunni tu- bakata (2.12.2012–10.3.2013; kuraatorid Ülle Jäe, Age Raudsepp; kujundajad Ülle Jäe, Age Raudsepp, Arvi Tragel).
- o Sarvest esemeid Eesti Rahva Muuseumi kogudest (9.4–30.9; kuraator Ülle Jäe, ku- jundajad Tiit Sibul, Arvi Tragel).
- o Külmarohu aeg (1.10.2013–28.2.2014; ku- raator Ülle Jäe, kujundajad Ülle Jäe, Tiit Sibul, Arvi Tragel, Jane Liiv).
- Portselannukkude püsiväljapanek (ku- raator Virve Tuubel), alates 1994.

ERMi Postimuuseum

- Iga ukseni päikeses ja sajus. Eesti rah- vuslik postiametkond 90 (kuraatorid Aive Küng, Marat Viires, Helve Schasmin, kujun- daja Marat Viires), alates 2008.
- Postis keelatud kaup (kuraator Eve Aab; kujundajad Martin Semm, Suzan Knaapen, Liina Plaado), alates 29.2.2012.

Raadi

- Raadi läbi aegade (kuraator ja kujunda- ja Jane Liiv), alates 2009.
- Meie siin maal (kuraatorid Alar Madis- son, Maris Rosenthal; kujundaja Kalle Mül- ler, heli Pastacas), alates 2009.
- Trükitud pildid ja kirjad. Eesti Rahva Muuseumi müürilehed ja plakatid siiberka- pis (kuraatorid Maris Jaagosild, Tiina Tael; kujundaja Jane Liiv), alates 2009.
- Rahva muuseum (kuraatorid Reet Piiri, Tiit Sibul, Ülle Jäe; kujundajad Tiina Viire- laid, Tiit Sibul, Ülle Jäe), valminud 2009, pü- sinäitusena alates 18.6.2013.
- Kaetud kätega (kuraator Reet Piiri, ku- jundaja Merike Tamm), valminud 2011.

Heimtali Muuseum

- Põlvest põlve elutarkus (kuraator ja ku- jundaja Anu Raud).

Vahetuvad näitused

Eesti Rahva Muuseumi näitusemaja

- Ostupalavik: tarbimiskultuur Eestis 1990.–2000. aastatel (18.2.2012–3.2.2013; ku- raatorid Pille Runnel, Ehti Järv; kujundajad Arhitektuuribüroo 3+1, Margus Tamm, Mar- ko Raat). „Ostupalaviku“ näitusega kaas- nenud osalusprojektide põhjal valminud allnäitus:
 - o Eesti rahva toidulaud: soustist sushini (22.11.2012–3.2.2013; kuraatorid Ehti Järv, Jaanika Jaanits; kujundajad Ehti Järv, Jaanika Jaanits, Merike Tamm).
 - Ruhnu eraldatud maailm (14.12.2012– 3.3.2013; kuraatorid Piret Õunapuu, Krist- jan Bachmann; kujundaja Krista Lepland. Koostööpartnerid Ruhnu vallavalitsus, Rah- vakultuuri Keskus, Eesti Filmi Sihtasutus, Eesti Ajalooarhiiv, Regio, Eesti Filmiarhiiv).
 - Korraks koju (23.2–25.8; kuraatorid Riina Reinvelt, Piret Õunapuu, Ülle Jäe, Eva-Kaia Vabamäe, Viljar Pohhomov, Nele Tammeaid, Maris Jaagosild; kujundajad Jane Liiv, Merike Tamm).
 - Nõukogude lillelapsed: 70ndate psüh- hedealne underground (15.3–25.8; kura- atorid Terje Toomistu, KIWA; kujundajad KIWA, Martin Pedanik).
 - Pärand elab! (12.4–12.5; kuraator Jane Kalajärv, kujundaja disainibüroo Laika, Bel- ka & Strelka. Koostööpartner Rahvakultuuri Keskus).
 - Aeg ja ruum (3.9–1.10; kuraator ja ku- jundaja Maarja Meeru. Koostööpartnerid teatrifestival Draama, Rahvusoper Estonia, Rakvere Teater, teater Vanemuine, Eesti Draamateater, Eesti Teatri - ja Muusikamuuseum).
 - Raudteeaiad (12.10–31.12; kuraatorid ja kujundajad Heli Hinto, Kristi Ziugand).
 - Kirglik Johannes Leopold Gahlnbäck (23.11.2013–30.4.2014; kuraator Piret Õuna- puu; kujundaja Jane Liiv).

ERMi näitusemaja koridorigalerii ja loengusaal

- Koolidevahelise võistujoonistamise töö- de väljapanek (7.12.2012.–6.1.2013; ku- raatorid Jane Liiv, Jaanika Jaanits, Siim



Näituse „Nõukogude lillelapsed: 70ndate psühheedeelne underground“ avamine.

Foto: Nele Tammeaid. ERM Fk



Näitus „Kirglik Johannes Leopold Gahlnbäck“.

Foto: Nele Tammeaid. ERMi ajaveeb

Näitused: Vahetuvad näitused

- Angerpikk; kujundajad Jane Liiv, Arvi Trangel, Tiit Sibul. Koostööpartner AS Vunder).
- Karl Eduard Sööt 150. Elu täis tööd ja luulet (20.12.2012–31.1.2013; kuraator Sirje Madisson; kujundajad Jane Liiv, Sirje Madisson).
- Eesti vana kirjakeele uurimisteedelt (14.3–14.4; kuraator Sirje Madisson; kujundajad Jane Liiv, Sirje Madisson).
- Jääminek. Tartu muinsuskaitsepäevad 1988 (18.4–20.8; kuraator Sirje Madisson; kujundajad Jane Liiv, Sirje Madisson).
- LP25 (19.4–2.6; kuraator Ott Karulin, kujundaja Kaarel Nõmmik. Koostööpartner Eesti Teatriliit).
- Valgus saab värvideks – Tartu Puuetega Inimeste Koja käsitöönäitus (14.–25.6; kuraator, kujundaja ja koostööpartner Tartu Puuetega Inimeste Koda).
- Puust(?) ja punaseks (2.–8.9; kuraator ja kujundaja Liina Unt. Koostööpartner TÜ Viljandi Kultuuriakadeemia).
- Folklorist Kaarle Krohn ja Eesti (27.9–6.12; kuraator Sirje Madisson; kujundajad Jane Liiv, Sirje Madisson).
- Tampere ja Näsijärvi (27.9–15.12; korraldaja Sakari Neuvonen. Koostööpartner Vapriikki muuseum Tampereest Soomest).
- Soome-ugri muusikamaailm pildis (14.–30.11; kuraatorid Stanislav Antipov, Svetlana Karm; kujundajad Stanislav Antipov, Jane Liiv).
- Oskar Kallas 145, Jaan Tõnisson 145 ja Henrik Koppel 150 (23.12.2013–12.3.2014; kuraator Sirje Madisson; kujundajad Jane Liiv, Sirje Madisson).

Raamatukogu vitriininäitused

(kuraatorid ja kujundajad Kairi Kaelep ja Kristi Ütt, lisaks Karin Kiisk ja Maris Jaago-sild)

- Kuldne kringel (14.12.2012–20.2.2013) Rõõmsaid munadepühi! (26.3–30.5)
- Mäng on väikese inimese töö! (31.5–30.8)
- Lasteaed jäi seljataha, ees sind ootab kool... (12.9–29.11)

- Lumerõõmud – lumemured (13.12.2013–28.2.2014)

ERMi Postimuseum

- MORSE → POST24 (26.9.2012–17.3.2013; kuraator Helve Schasmin, kujundaja Merike Tamm. Koostööpartner Eesti Post).
- Eduard Wiiralt 115 (20.3–7.4; kuraator Ants Linnard, kujundaja Jane Liiv).
- On Volga uhke kaunitar ja Tšaika limusiin... (11.4–29.9; kuraatorid Eve Aab, Enn Kuus; kujundajad Kert Lokotar-Reimann, Ivar Reimann. Koostööpartner MTÜ Mudelauto Muuseum).
- Uhke postipoiss sõitis... (9.10.2013–8.6.2014; kuraator Helve Schasmin; kujundaja Merike Tamm).
- Põhja Pojad (*Pohjan Pojat*) (6.12.2013–23.3.2014; kuraator Ants Linnard; kujundaja Jane Liiv, Koostöös rahvusvahelise Eesti Filatelistide Seltsiga „Estonia“).

Raadi

- Lase minu lambad laialt käia... Lambamaastikud Eestis ja Euroopas (1.6–31.10; kuraator Pille Tomson, kujundaja Aare Puus. Koostööpartner Eesti Maaülikool).

Heimtali Muuseum

- Tagasi koju, Heimtalis (kuraator Merle Puusepp; kujundajad Vilma Reinholm, Merle Puusepp. Koostööpartner Eesti Rahvakunsti Huviring Triinu (Stockholm)), 16.3.2012–27.4.2013.
- Heimtali Muuseum 25 (23.11.2012–30.3.2013; kuraator ja kujundaja Merle Puusepp).
- Valik eesti vanavara Anu Raua kogutust (kuraator Merle Puusepp; kujundajad Mare Hunt, Merle Puusepp), alates 10.5.2013.
- Traditsioonilised kampsunid Eesti Rahva Muuseumi kogudes (16.–20.5 rahvamajas; kuraator ja kujundaja Reet Piiri).
- Rahvakunsti laiast ilmast (kuraatorid ja kujundajad Anu Raud, Marie Vinter), alates 16.8.2013.
- Läänemaa kindad (kuraatorid ja kujundajad Anu Raud, Merle Puusepp. Koostööpartner Hanila Muuseum), alates 6.12.2013.

Näitused: Vahtuvad näitused



Näitus „MORSE → POST24“.

Foto: Nele Tammeaid. ERM Fk



Näituse „Korraks koju“ ülespanek.

Foto: Nele Tammeaid. ERM Fk 2965:183

Näitused: Mujal

Näitused mujal

Eestis

- Siga seebiks. Traditsioonilised töövõtted kaasajal (kuraatorid Kristel Rattus, Liisi Jääts ja Ange Vosman; kujundaja Maarja Roosi), 15.6.2012–15.9.2013 Obinitsa Seto Muuseumitares.
- Kui põllud põlesid (kuraatorid Liisi Jääts, Pille Tomson, Marge Konsa, Kersti Kihno; kujundajad Jane Liiv, Tiit Sibul, Arvi Tragel), 15.9.2012–30.1.2013 Narva Muuseumis, 1.2–24.2 Tartu Ülikooli Botaanikaaias.
- Plakativõistluse näitus „Kuidas ese prügimäele sattus?“ (kuraatorid ja kujundajad Ehti Järv, Kaspar Jassa), 13.11.2012–3.2.2013 Tartu Keskkonnahariduse Keskuses.
- Siin maal (kuraatorid Ingmar Muusikus, Madis Arukask; korraldaja Taavi Tatsi), 13.12.2012–10.2.2013 Tartu Kiirabi Koolituskeskuses, 23.–24.2 Melliste Algkool-Lasteaias Mäksa vallas.
- Soome-ugri ja samojeedi rahvad (kuraatorid Svetlana Karm, Indrek Jääts, Laur Vallikivi; kujundaja Jane Liiv), 15.1–17.2 Kohtla-Järve Gümnaasiumis, 18.2–11.3 Narva Eesti Gümnaasiumis, 12.3–15.4 Narva Keskraamatukogus, 22.4–25.6 Avinurme Kultuurikeskuses, 11.7–31.8 Obinitsa Seto Ateljee-Galeriis „Hal’as Kunn“, 4.–10.10 Tapa Ühisgümnaasiumis, 11.–22.10 Eesti Rahvusraamatukogu VI korruse galeriis, 28.10–26.11 Rocca al Mare Koolis Tallinnas, 26.11–12.12 Saue Gümnaasiumis.
- Meie siin maal 2 (kuraatorid Alar Madison, Maris Rosenthal; korraldaja Tiit Sibul), 21.2–31.12 Tallinna Lennujaamas.
- Johannes Pääsukese Tartu (korraldaja Tiit Sibul), 21.2–14.4 Hugo Treffneri Gümnaasiumis Tartus.
- Kodumaa piltide kogumise võistlus 1912 (kuraatorid Tiina Tael, Viljar Pohhomov; kujundaja Jane Liiv; korraldaja Siim Angerpikk), 19.–24.3 Tartu Uues Teatris, 6.–7.7. festivalil „Schilling“ Kilingi-Nõmmel, 25.–28.7. Viljandi pärimusmuusika festivalil, 25.10–13.12 Tapa Kultuurikojas.
- Karl Eduard Sööt 150. Elu täis tööd ja luulet (kuraator Sirje Madisson; kujundajad Jane Liiv, Sirje Madisson), 13.–29.3 Luunja Keskkoolis.

- Elupaik – pärandmaastik. Karula inimesed ja loodus (kuraatorid Kristel Rattus, Liisi Jääts, Helena Grauberg; kujundaja Jane Liiv), 22.5–4.6 Võru Kesklinna Gümnaasiumis.
- Eesti uhkus. Tehtud Eestis (kuraatorid Riina Reinvelt, Eevi Astel, Maris Rosenthal; kujundajad Merike Tamm, Tiit Sibul, Arvi Tragel), 5.6–10.9 Narva Keskraamatukogus.
- Avinurme – pärand ja pärijad (kuraatorid Ellen Värvi, Vaike Reemann; kujundaja Maarja Roosi), 23.6–1.12 Avinurme Elulaadikeskuses.
- Kellu ja kitarriga. Eesti Üliõpilaste Ehitusmaleva töösüved (kuraatorid Terje Anepaio, Terje Lõbu, Reet Ruusmann; kujundaja Silver Vahre. Koostööpartnerid Tartu Ülikooli ajaloo muuseum, Pärnu Muuseum, Eesti Rahvaluule Ahiiv), 12.7–15.9 Pärnu Muuseumis.
- Kohtukull rahva meeles ja keeles (kuraator Mariliis Vaks; kujundaja Jane Liiv. Koostööpartner Tartu Ringkonnakohus), 16.9–5.12 Tartu kohtumajas.
- Soomeugrilaste rahvarõivad Eesti Rahva Muuseumi kogust (kuraatorid ja kujundajad Svetlana Karm, Piret Koosa, Maire Kuningas), 10.–30.10 Tallinna Ülikooli Teadlaste Foorumis.
- Soomeugrilased ja samojeedid (kuraatorid Svetlana Karm, Laur Vallikivi; kujundus Jane Liiv) 11.–22.10 Läänemaa Ühisgümnaasiumis Haapsalus.
- Ingeri ilu ja valu (kuraator Riina Reinvelt; kujundaja Jane Liiv), 14.–31.10 Tartu Ingeri majas.
- Meie, mustlased (kuraatorid Reena Purre, Annika Haas; kujundaja Katri Haarde), 23.10–30.11 Valga Muuseumis.
- Uhke postipoiss sõitis... (kuraator Helve Schasmin; kujundaja Merike Tamm), 1.–17.11 Nokia Kontserdimajas Tallinnas.

Välismaal

- Eestlaste rahvarõivad (kuraator Reet Piiri, kujundaja Jane Liiv, koostööpartner Eesti Välisministeerium), 24.2–24.3 Poola Riiklikus Etnograafiamuuseumis Varssavis, 8.4–5.5 Gdanski Ajaloomuuseumis Poolas.
- Johannes Pääsuke. Mees kahe kaameraga (korraldus Tiit Sibul, Piret Noorhani), 25.9–8.12 Toronto Eesti Majas Kanadas.

Näitused: Mujal



Näituse „Meie, mustlased“ avamine Valga Muuseumis.

Foto: Nele Tammeaid. ERM Fk 2974:61



Näitus „Kellu ja kitarriga. Eesti Üliõpilaste Ehitusmaleva töösuvad“ Pärnu Muuseumis.

Foto: Silver Vahre. Erakogu

Programm: 2013

2013. aastal toimus ERMis 288 erinevat üritust, millest sai osa üle 45 000 inimese. Võis külastada seminare, kontserte, filmiõhtuid, teadusüritusi või omandada õpitubades traditsioonilisi töövõtteid.

2013. aasta 15. juulil jõustunud uus Muuseumiseadus täiendas muuseumi kui asutuse mõistet, määratledes seda nüüdsest lisaks kultuuriasutusele ka haridusasutuseks. Muuseum pakub täiendust kooliõppes, aga ka lihtsalt enesetäiendust huvilistele. Õigupoolest võib seadusemuudatust pidada kaasaskäimiseks eluga, kuna nii Eestis ning veelgi rohkem rahvusvaheliselt on muuseumid kujunenud või kujunemas arvestatavateks hariduskeskusteks ja partneriteks haridusmaastikel. Sel puhul polegi midagi imestada, kui lapsed ja noored võivad tulla muuseumisse õppelaagrisse, osaleda giidikoolis ning uurimis- ja näituseprojektides või täiskasvanud lihvida oma käelise tegevuse oskusi õpitubades ja Rahvarõivakoolis.

ERMi ürituste kava kultuuripärandi aastal 2013 lähtus eesmärgist laiendada ERMi tuntust ja kogude rikkusest osa saajaid, tutvustada soome-ugri rahvaid ja nende kultuuri. Maailmafilmi festival jätkas maailmakultuuride tutvustamist, tehes seda lisaks Tartule ka suviste väljasõidufilmipäevadega "Schillingi" muusikafestivalil Kilingi-Nõmmel ning Heimtali Muuseumis.

Ürituste kõrval täidab olulist osa ERMi kõõgipoole, aga ka laiemalt museoloogilise tegevuse tutvustamisel ERMi blogi, mis tasapisi kasvavate külastusnumbrite põhjal tundub olevat leidnud kindla koha nii mõnegi inimese internetikasutuspraktikates. Kaks korda nädalas ilmuvate sissekannete autoriteks on ERMi töötajad koguhoidjatest ja konservaatoreist teaduriteni, lisaks on kaastöid väljastpoolt.

Olulisemad ERMi ürituste kaaskorraldajad olid ERMi Sõprade Selts ja MTÜ Maailmafilmi Ühing. Samuti korraldati mitmesuguseid üritusi koostöös Fenno-Ugria Asutuse, Mooste Kunsti ja Sotsiaalpraktika Keskuse (MoKS), Tartu linna, Tartumaa Rahvakultuuri Keskseksi (TRAKS), Eesti Laulu- ja Tantsupeo Sihtasutuse ja teistega.

2013. aastal toimus ERMis 579 erinevat ekskursiooni, programmi ja üritust

Kooli- ja lasteekskursioonid	136
Täiskasvanute ekskursioonid	155
Muuseumipedagoogilised üritused, loengud	146
Muud üritused	142

2013. aastal osales ERMi ekskursioonidel, programmidel ja üritustel 52 100 külastajat

Kooli- ja lasteekskursioonid	3 300
Täiskasvanute ekskursioonid	3 500
Muuseumipedagoogilised üritused, loengud	3 700
Muud üritused	41 600



KULTUURIPÄRANDI
AASTA 2013

Programm: 2013

Tartu ja üle-eestilised kultuurisündmused

2013. aasta olulisimaks tähtsündmuseks oli mõistagi uue hoone nurgakivi asetamine koos Vabariigi Presidendiga 30. aprillil, millele eelnes rongkäik näitusemaja juurest Raadile. Nurgakivi panek oli osa Tartu muinsuskaitsepäevade 25. aastapäeva tähistamisest, mille üheks peakorraldajaks ERM oli. Korraldati mitmeid sündmusi, mis meenutasid või taasesitasid 25 aastat tagasi toimunut – organiseeriti jalutuskäik iseseisvusajal taastatud Tartu monumentide juurde, toimus oksjon ERMi toetuseks, ajaloolaste arutelupäev „Eesti ajaloo II“ raamatu teemadel.

Raadi mõisapark oli paigaks, kus korraldati 2014. aastal toimuva XXVI laulu- ja XIX tantsupeo „Aja puudutus. Puudutuse aeg“

juhtide 3-päevane häälestuslaager. Osalejatele pakuti erinevaid õpitubasid ja meetoodilisi materjale traditsioonilise rahvakultuuri alal, peeti loenguid. Lisaks osalesid ERMi teadurid populaarteaduslike rahvakultuurialaste loengutega mitmetel pärandiaasta raames toimunud pärandiralli maakondlikel üritustel.

ERM lõi kaasa ka ülelinnalistes ja üleriigilistes ettevõtmistes. Nii tutvustasid töötajad muuseumi Tartu linnas korraldatud Lastekaitsepäeval, Hansapäevadel ja Teadmispäeval, näitusemajas toimusid eriprogrammid rahvusvahelisel Muuseumiööl ja Teadlaste Ööl. Lisaks jätkati rahvakalendri ja riiklike tähtpäevade – vastlapäev, vabariigi aastapäev, emakeelepäev, jaanipäev, märdi- ja kadripäev, jõulud – tähistamist.



Rongkäik ERMi praegustest hoonetest Raadile uue hoone nurgakivi asetamiseks, 30.4.2013.

Foto: Nele Tammeaid. ERM Fk 2972:164

Programm: 2013



2014. aasta XXVI laulu- ja XIX tantsupeo „Aja puudutus. Puudutuse aeg“ juhtide 3-päevane häälestuslaager Raadil peo kava paikapanekuks.

Foto: Nele Tammeaid. ERM Fk



1. septembril pandi Kūuni tänaval kokku näitus-installatsioon "AHHAast ülikoolini". Installatsiooni ERMi osake kujutas endast võrgustikku "Tee ERMi", kus õpilased võisid siduda võrgul paika Tartu koolide (või ka enda kodude) asukohapunktid ning vedada seejärel lõnga teine ots ERMi uue majani Raadil. Nii moodustus kaart-võrgustik.

Foto Kaspar Jassa. Erakogu



Vitriini valmistamine „Ostupalaviku“ näitusele linnalaagris „Rändur-tomatid ja reisiv juust“.

Foto: Ehti Järv. Erakogu

Näituste programm

Aasta algas talvisel koolivaheajal toimunud laste linnalaagriga „Rändur-tomatid ja reisiv juust“ tarbimisteemalise näituse „Ostupalavik: tarbimiskultuur Eestis 1990.–2000. aastatel“ raames. Kolme päeva jooksul tegid laagrilised läbi näituse tegemise protsessi, proovides nii uurija, kuraatori, muuseumi kunstniku-kujundaja, näituse meistri, butafoori kui ka giidi ameteid. Vastavalt näituse üldteemale tegeleti just toidutootmise ja -tarbimisega seotud küsimustega. Koduse külmpapisu kaardistamise abil otsiti vastuseid järgmistele küsimustele: Kust on pärit minu külmpapis olevad toiduained? Mida tähendab tööstuslik tootmine võrreldes koduse traditsioonilise söögitegemisega? Laagri tulemusel valmis „Ostupalaviku“

näitusele uus vitriin, mis esitas külmpappidete sisu analüüsi.

Eriprogrammid laiendasid teistegi näituste teemasid eriilmeliste üritustega. Näiteks toimusid näituse „Ruhnu eraldatud maailm“ raames Ruhnu-teemaline seminaripäev ning jaala päev, näitusega „Nõukogude lilled: 70ndate psühheedelne underground“ kaasnes loenguüritus „Amastuse suveke“ ning „Raudteeaedade“ näitusega jutuõhtu. Traditsioonilised ekskursioonid ja giidiprogrammid toimusid ERMi, Postimuuseumi ja Heimtali Muuseumi püsinäitustel.

Muuseumiõpe

Haridus- ja muuseumiõppe talituse tegevuses on jätkuv pearõhk koostöö edendamisel siht- ja sidusrühmadega, muuseumiõppe seostamine formaalõppega. Oluline kogemus selleks saadi Tallinna Ülikooli Haridusinnovatsiooni keskuse ajaloo- ja ühiskonnaõpetuse labori projektis „Muuseum ja arhiiv õppekeskkonnana“, mille raames töötati ERMile välja 5 tunnikava gümnaasiumile eesti ajaloo õppimiseks. ERMi tunnikavade väljatöötamisel oli koostööpartneriks Tartu Hugo Treffneri Gümnaasiumi ajalooõpetaja Kristiina Punga.

Uueks ettevõtmiseks kultuuripärandi aastast ajendatuna ja rahastatuna oli pärimuskultuuri giidikooli käivitamine koostöös Tartu Ülikooli teaduskooliga. Nende koostöövõrgustik võimaldas osaleda õpilastel üle Eesti: Tarvastust, Tartust, Tallinnast, Puurmannist, Võrust, Virtsust, Alatskivilt, Padiselt, Tõrvast, Mõnistest, Otepäält ja Orissaarest. Ühtekokku osales 24 põhikooli vanema astme õpilast. Osalejad said sissevaate erinevatesse teadustesse, nagu

etnoloogia, museoloogia, museograafia, ajalugu, arhiivindus ning omandasid võtteid oma kodukoha ajaloo ja kohapärimuse esitamiseks giidina. Olemuslikult oli giidikool orienteeritud praktilistele tegevustele, iseseisva uurimise ning avaliku esinemise oskuste arendamisele, kohapärimusega tutvumisele ning selle tutvustamisele. E-õppe ja iseseisvate uurimisülesannete kaudu arenes õpilaste iseseisva töö tegemise võime ja ühised õppepäevad võimaldasid õppida töötama meeskonnas, arendada sotsiaalseid ja koostööoskusi. Kaasesmärgiks oli kontaktide tugevdamine ja koostöö parandamine kohalike koolide ja mäluasutuste vahel. Positiivne tagasiside ja väljatöötatud õppekava julgustasid jätkama uute huviliste koolitamisega ning 2013. aasta lõpul käivituskursi järgmine kursus, osalejateks Tartu linna gümnaasiumide õpilased. Selle kursuse finantseerimine toimub Tartu muinsuskaitsepäevade 25. aastapäeva tähistamise raames korraldatud heategevusoksjonilt saadud vahenditest.



Setu värvilise heegelpitsi töötuba, juhendaja Terje Lillmaa.

Foto: Nele Tammeaid. ERM Fk

Programm: 2013

Juba sissetöötatutena jätkusid ühekooli-päeva programmid, kus muuseumi külastas ühel päeval terve või osa koolist. Uuena pakuti päeva veetmist muuseumis mitmete kollektiividele, näiteks Eesti Maaülikooli välisüliõpilastele ning Eesti Teadusagentuuri välisõppejõududele ja nende peredele.

Noortele, täiskasvanutele ja peredele

Kultuuri- ja haridusasutusena on ka muuseumi pakutavate ürituste sisu kord rohkem meelelahutuse, kord rohkem hariduse poole kaldu. Õpihuvilised võisid juba teist suve osaleda rahvakultuuri koolitus- ja teabekeskuse kokku pandud Raadi õpitubade sarjas – 13 suvises õpitoas, osa neist mitmepäevased, ning 3 jõulueelses õpitoas. Koolitusi juhendasid nii ERMi töötajad (peamiselt konservatorid) kui ka spetsialistid mujalt. Võis omandada puulusika voolimise, raamatute parandamise ja väikekandle valmistamise võtteid, proovida valmistada Haapsalu salli, seto sõira, handi helmeskaunistusi ja jõulukroone. Tartumaa Rahvakultuuri Keskeltsi eestvedamisel jätkusid noorte pärimuskultuuri, väikekandle- ja käsitööringi „Kaval käsi“ iganädalased kokkusaamised. Septembris alustas uut õppetsükli järjekordne Rahvarõivakool, mis toimub koostöös Tartumaa Rahvakultuuri Keskeltsi ning Rahvakultuuri Keskusega.

Meelelahutushuvilised võisid tutvuda ERMi tööruumidega ERMi 104. sünnipäeval toimunud lahtiste uste päeval. Teist korda leidis aset Lotte perepäev Raadil, mis oli pärimusaineline. Päevajuhtide abiga tutvustati lastele vanu mängu, muinasjutte, kohapärimust, uskumusi ja praktikaid. Raadi võõrustas ka Tartumaa tantsupidu „Püha“ ning pungifestivali Punk'n'Roll. Seoses „Nõukogude lillelaste“ näitusega andis näitusemajas kontserdi ansambel Tunnetusüksus. Toimus ka muid õppe- ja teabepäevi, filmiõhtuid ning raamatuesitlusi. 18. korda korraldati kooliõpilastele suunatud joonistusvõistlus „Pärijata pole pärandit“ ühtekokku 100 osalejaga 25 koolist.

Kindla koha ERMi näitusemaja üritustekalendis on endale hõivanud Mooste Kunsti- ja Sotsiaalpraktika Keskuse (MoKS) korraldatav üritustesari helikoosolek:tartu, mis pöörab tähelepanu igapäevasele helimaastikule. Kokku 10 helikoosolekul juhtisid esitlusi, töötubasid ja arutelusid Patrick McGinley (korduvalt), Stefano Pocci, Sven Vabar, Jörg Piringer, Nele ja Taavi Suisalu, Madis Vasser ühes ansambliga Pilootkaste.

Soome-ugri teemalised üritused

Hõimurahvaste kultuuride tutvustamine on üks ERMi põhiülesannetest. Suurimaks partneriks muuseumile on selles Fenno-Ugria Asutus, kellega koostöös toimus 2013. aastal 3 hõimuõhtut (udmuri õhtu, mansi varsepäev ja ersa keele päev), 3 filmiõhtut (filmid „Juri Vella maailm“, „Niidumaride taevalikud naised“ ja „Pannkoogid jumalale“) ning hõimunädala raames perepäev. Aasta algul tuli esitlusele ERMi kogudes olevate videomaterjalide põhjal valminud DVD „Eesti etnograafiline film II, Udmurdid“.

Olulist rolli hõimurahvaste teema tutvustamisel täidavad ka rändnäitused „Soome-ugri ja samojeedi rahvad“ ja „Soome-ugrilased ja samojeedid“, näituse avamisel toimuvad teemakohased programmid, 2013. aastal jõudis näitus olla üleval 6 koolis.

Programm: Maailmafilm

Maailmafilm

2013. aastal jõudis Maailmafilm ümmarguse teetähiseni – festival toimus varakevades Tartus 18.–24. märtsini juba kümnendat korda.

Maailmafilmi juubeliaasta kattus Eestis kultuuripärandi aastaga. Aasta juhtlause „Pärijata pole pärandit“ suunas tähelepanu inimestele kui pärandi kandjatele ning sellele, et pärand on kõikjal meie ümber ja seega kõigi asi. Seekordsel festivalil oli kultuuripärandile ja pärandkultuurile pühendatud eraldi valikprogramm. Festivali avapäeval linastunud programm „Muutuv kultuuripärand“ koosnes kaheteistkümnest filmist, alates lühifilmidest, mis haarasid endasse ühe hetke või pisikese loo, kuni täispikkade dokumentaalideni, mis portreteerisid või analüüsisid mõnda pärimuse või kultuuripärandiga seotud teemat süvitsi. Lähtekohtaks oli vaateviis, et pärandiloo on aktiivne protsess, mis toimib kaasaja peeglina ja esindab ajastule oluliste väärtuste kogumit, mida endaga tulevikku kaasa võtta soovitakse. See tähendab, et pärandit märgates, kasutades ja luues tegeletakse aktiivselt oma tuleviku kujundamisega.

Maailmafilmi programm rääkis nii pärandkultuuri praktikatest: elulaad, rituaalid, rahvausundilised ja kristliku taustaga kultuuripärandi ilmingud erinevatest riikidest, aga ka pärandi aktiivsest kasutamisest, übermõtestamisest ja küsimärgistamisest. Festivali avafilmi oli hinnatud Eesti loodusfilmide autori Rein Marani film „Hiite lummus“, mis Maranile omase vaatamisvõimega äratas ellu looduslike pühapaikade tähendused tänapäeva inimeste elus.

Teine mahukam eriprogramm oli pühendatud mäletamise, mälu ja trauma teemale ning mälu individuaalse ja kollektiivse mõõtme seostele ning teema käsitlemisele visuaalmeedia ning filmikunsti vahenditega. „Mälu ja trauma“ filmiprogrammi kureerisid Terje Anepaio (ERM) ja Pille Runnel (ERM). Programmi keskmes olid stalinistlikud repressioonid Eestis ja Balti riikides, kuid see hõlmas teemat ka laiemalt, sisaldas lugusid Euroopast Iisraelini. Andsime

filmiprogrammile nime „Mälu ja trauma“, viitamaks trauma mõistele, mis on paljudes uurimisvaldkondades viimasel paarikümnel aastal keskmesse tõusnud, kuna on nähtud, et ajaloosündmuste objektiivne analüüs üksi ei suuda hõlmata ulatuslike ajaloosündmuste käigus tekkinud kannatusi nii üksikisiku kui rühmade ja ühiskondade tasandil. Filmiprogramm ei vaadelnud eelkõige ajaloosündmuse, vaid tegeles sellega, mis on tulnud pärast ning mis saab edasi. Mida kannavad inimesed endaga kaasas totalitaarsetest süsteemidest või diktatuuridest vabanenuna? Kas nad on ellujääjad ja seetõttu võitjad või on nad nende süsteemide ohvrid? Kas elu aitab edasi elada juhtunu mõistmine või unustamine?

Kolmanda kõrvalprogrammina esitles festival Genialistide klubis festivalil varasematel aastatel osalenute ja vabatahtlike seast välja kasvanud noorte filmitegijate filmiprogrammi, mille kureerimise andis festival üle vabatahtlikele.



ERMi Sõprade Selts: 2013

ERMi Sõprade Seltsil täitus 2013. aasta kevadel 19 tegutsemisaastat. Varsti kaks aastakümnet on mõttekaaslased Eestist, Kanadast, Rootsist, Venemaalt, Austraaliast, Soomest ja Saksamaalt toetanud muuseumi keerulistel aegadel läbi röömade ja murede. Selle aja jooksul on sõpruskonnaga liitunud 1536 inimest. Selts on ERMi koduleheküljelt kergesti leitav ning huviline saab sealt operatiivset infot nii sõnas kui pildis. Enamik seltsiga liitujaid teebki seda nüüd kodulehekülje vahendusel. Üle poole tuhande sõbra saab teateid listi kaudu ning üle tuhande sõprade sõbra jälgib seltsi tegemisi Facebooki lehel. Koos käiakse kultuuri- ja ajalooereisidel, 2013. käigud viisid Taani, Soome kaudu Viiburisse ja Peterburi, Kiltsi rüütlimõisa. Koos valiti seltsile ka uus auliige – folklorist Mall Hiimäe.

30. aprillil kogunesid ERMi Sõprade Seltsi liikmed, et koos minna Raadile ERMi uuele kodule nurgakivi panema. Just Sõprade Seltsi kanda on ERMi rändnäituste „Soome-ugri ja samojeedi rahvad“ ja „Soomeugrilased ja samojeedid“ eksponeerimine erinevates Eesti paigus, enamasti koolides. 2013. aastal jõuti käia 10 näitusepinnal. ERMi ajaloo ja raamatukogu tutvustamiseks koostati näitusemaja koridorigaleriis 5 raamatunäitust, kus eksponeeriti säilikuud ka muuseumi arhiivist, foto- ning esemekogudest. Koostööpartneriteks olid Tartu Ülikool, TÜ raamatukogu, Eesti Kirjandusmuuseum ja erakollektsioonide omanikud.

Aastaid on olnud muuseumi sõprade ülesandeks emakeelepäeva tähistamine, mis seekord oli pühendatud vana kirjakeele uurimise ja tõlkimise probleemidele. Ettekanetega esinesid vastne Wiedemanni preemia laureaat keeleteadlane Valve-Liivi Kingisepp („Eesti vana kirjakeele kütkeis“) ja teoloog Kalle Kasemaa („Araabia müstikute tõlkimisest“). Emakeelepäeva üheks osaks on ka Gustav Suitsu nimelise luulepreemia üleandmine koostöös Tartu Linnavalitsuse ja Tartu Kultuurkapitaliga. 2013. aastal sai tunnustuse osaliseks Hasso Krull kogumiku „Veel ju vist“ eest. 15. märtsil aitas selts koos muuseumi giidide ja pedagoogidega

sisustada keelepäeva Petseri Lingvistilises Gümnaasiumis.

Koos ERMi ja Tartu Ülikooliga oli selts osaline ka Tartu muinsuskaitsepäevade 25. aastapäeva tähistamisel. Selts avas temaatilise foto- ja raamatunäituse ning aitas korraldada heategevat oksjonit, mille tulu 1441 eurot läks muuseumi giidikoolile. Oksjonile tegid annetusi muuseumi sõbrad Eestist ja välismaalt.

Hõimupäeval, 19. oktoobril kogunesid juba teist aastat Eesti kultuuriseltsid ERMi Sõprade Seltsi eestvõttel muuseumi näitusemaja, et tutvustada oma trükiseid. Valik oli lai – muhedatest murdekeelsetest lasteraamatutest põneva teaduskirjanduseni. Seltsil oli oma trükistest välja panna aastaraamatu Lee 19. number.

Selts jätkas tegutsemist ka Raadil, kus olulisima sündmusena on seltsil kanda võidupäeva ja Tartu linna jaanitule peakorraldaja roll. Osaleti ka väiksemate ürituste korraldamisel, valvati vabatahtlikena värvamajas ning osteti vajaminevat inventari. Seltsi ettevõtmisi muuseumi heaks on toetanud Eesti Kultuurkapital, Eesti Kultuurkapitali Tartumaa ekspertgrupp, Kodanikuühiskonna Sihtkapital, Hasartmängumaksu Nõukogu, Tartu Kultuurkapital, Tartu linn ja Tartu vald.

ERMi Sõprade Selts: 2013



Jaanipäev Raadil. Foto: Alar Madisson. Erakogu

ERMi rändnäituse „Soome-ugri ja samojeedi rahvad“ eksponeerimisega erinevates Eesti koolides kaasnevad alati ka ERMi tutvustavad programmid. Tabasalu Ühisgümnaasiumi teabepäev.

Foto: Sirje Madisson. Erakogu



Omakultuuride osakond: 2013

Muuseumiküsimustele keskenduv konverentsisari MusKul{A}tuur

Sarja teine konverents alapealkirjaga „Aju-maht“ käsitles muuseumide tegevust haridusvaldkonnas ning muuseumihariduse tulevikusuundi. Arutleti elukestva õppe üle üldisemalt, peeti järgmised ettekanded: Tartu Ülikooli psühhofüsioloogia professor Jaanus Harro „Mida aju mäletab?“, Tartu Ülikooli arengupsühholoogia teadur Pirkko Tõugu „Mida lapsed mäletavad: mida lapsed perega koos veedetud ajast meenutavad ja mis tegurid aitavad neil oma kogemusi paremini meelde jätta ning hiljem neist rääkida“, Eesti Ajaloomuuseumi haridusprogrammide kuraator Triin Siiner „Elust muuseumis ja muuseumist elus“. Samuti küsiti praktilisemaid küsimusi muuseumis õpetamise viiside kohta, ettekanded: Tartu Ülikooli meediauuringute dotsent ja ERMI teadur Pille Pruulmann-Vengerfeldt „Kuidas muuseumis õppimist hinnata?“, Eesti Hotelli- ja Turismikõrgkooli teadur Tiit Kask „Kuidas muuta muuseumi teadmine õppimisel kasutatavaks?“ ja Vanalinna Hariduskolleegeiumi direktor Kersti Nigesen „Milline on ja võiks olla mäluasutuste roll koolihariduse toetamisel? Kas koostöö muuseumiga ulatub õpilase kaudu klassiruumist koju?“. Posterettekannete kaudu tutvustasid muuseumipedagoogika uuemaid praktikaid 12 muuseumi.

Koostööprojekt TÜ eetikakeskusega – väärtuskasvatus muuseumides

Teist aastat toimunud ürituse käigus kuulutas Tartu Ülikooli eetikakeskus välja muuseumide konkursi „Muuseumi külastajaruum kui väärtuste kandja“, et suunata muuseume mõtestama oma rolli väärtuste kandja ja arendajana. Maikuu toimus väärtusarenduse seminar Eesti Ajaloomuuseumi filiaalis Miia-Milla-Manda. Väärtusarendusteemaliste tööde konkurs võitjaks oli sellel aastal Põlva Talurahvamuuseum.

Täiendõpe muuseumitöötajatele

Kevadel korraldati kaks õppepäeva väikemuuseumidele. Aprillis jagas maakonnamuuseumidele näitusekujundusalast õpet

kunstnik Teele Puusepp. Kuulutati välja näituseideede konkurs, mille võitja sai idee teostamisel auhinnana kasutada professionaalse kujundaja abi. Parimaks tunnistati Viljandi Muuseum, kus suvel toimus näitus „Lapsepõli“. Aprilli lõpul toimus Pärnus muuseumide suvemängu tutvustus ja kommunikatsioonikoolitus, mängu kokkuvõtete tegemise aegu oktoobris toimus Tartus turunduskoolitus. Omakultuuride osakond tutvustas järgmise aasta sõjamängu ideed, mis võeti väga hästi vastu. Kokkuleppel Muuseumiühinguga korraldab omakultuuride osakond 2013. aasta sügisest koolitusi mitte ainult maakonnamuuseumide, vaid kõigi muuseumide töötajale.

Muuseumide külastusmäng ja omakultuure tutvustav linnalaager

Muuseumide IV suvemängu „Otsi, leia, avasta“ mängis 2013. aastal juba 52 muuseumi. Mäng algas mai keskpaigas ning kestis augusti lõpuni. Välja jagati pea 6000 flaiirit. Seekord oli mängu kaasatud ka Maaleht, mis pani auhinnaks välja Maalehe ja ajakirja Maakodu aastatellimused. Peaauidadeks olid nädalavahetus neljale Alatskivi lossis septembris ja nädalavahetus neljale Maria talus Pärnumaal: romantikapakett majutuse, õhtusöögi ja piknikukorviga. Mängu eesmärgiks oli teavitada eesti inimesi suvel meeldivast ja odavast ajaveetmisviisist muuseumides.

Juunis toimus koostöös Muinsuskaitseameti ja Ajalooarhiiviga teistkordselt lastelaager „Kirju-mirju Eesti“, kus osales 16 last vanuses 10–12 aastat. Laagris anti süvendatud teadmisi Eesti kultuuripärandist ja omakultuuridest. Toimused väljasõidud Peipsi äärde vanausuliste juurde ja Setumaale. Osaleti ka arheoloogilistel väljakaevamistel Udernas ning laagrikogemusi kokkuvõttev päev toimus Viljandimaal Heimtalis. Seal külastati Heimtali Muuseumi ja Anu Raua talu.

Mitte-kunstimuuseumide kunstikogude kaardistamine ja digiteerimine

Hilissuvel alanud projekti kaugemaks eesmärgiks on kujundada infosüsteemis MuIS välja keskkond, kust saaks terviklikku infor-

Omakultuuride osakond: 2013

matsiooni Eestis asuvate kunstiteoste kohta, tekitada kiiresti hallatav ülevaade maakonna- ja suuremate mitte-kunstimuuseumide kunstikogudest. Omakultuuride osakonna roll on abistada väiksemaid muuseumide kogude pildistamisel ja konsulteerida neid kunstikogude vallast. 2013. aastal jõuti läbi vaadata järgmiste muuseumide kunstikogud: Viljandi Muuseum (1441 teost), Võrumaa Muuseum (1853 teost), Dr. Fr. R. Kreutzwaldi muuseum (573 teost), Valga Muuseum (158 teost), Mõniste Muuseum (1 teos), Põlva Talurahvamuseum (140 teost) ja Eesti Maanteemuuseum (2 teost).

Enne projekti algust oli täielikult digiteeritud ja sisestatud infosüsteemi MuIS Valga Muuseumi kunstikogu. Kultuurkapitali rahadega oli alustatud Viljandi Muuseumi kogu digiteerimist, Põlva Talurahvamuseumi kunstikogust oli MuISi sisestatud umbes kolmveerand. Minimaalselt oli digiteeritud ning MuISis kirjeldatud Võru maakonna muuseumide kunstikogusid. Just seal toimuski projekti käigus suurim edenemine

ning nüüdseks on võimalik sealsetest kunstikogudest infosüsteemi MuIS vahendusel saada juba võrdlemisi hea ülevaade. Projekti käigus digiteeriti kokku 480 kunstiteost ning nõustati koguhoidjaid hoiutingimuste osas. Kunstikogude olukord on parim, mis erinevates tingimustes tagada saab, kuid siiski ebarahuldav. 2014. aastal jätkub töö Lääne- ja Saaremaa muuseumides.

Vähemusrahvuste omakultuuride toetamine koostööprojektide abil

Koostöös Valga Muuseumi, Valga Muuseumi Sõprade Seltsi ja MTÜga Euroopa Romade Foorum Eestis valmis rändnäitus romadest Eestis, mis avati 23. oktoobril Valga Muuseumis. Fotonäitus pealkirjaga „Meie, mustlased“ tutvustas romade kultuuri, lootes vähendada stereotüüpeid arusaamu ja eelarvamusi. Kuraatorid olid Tartu Ülikooli etnoloogia magistrant Reena Purret, kes kaitses 2014. aasta veebruaris samal teemal magistratöö ning dokumentaal- ning portreefotograaf Annika Haas.



MusKul{A}tuuri konverentsil „Ajumaht“ tutvustasid erinevad muuseumid oma parimaid haridusprogramme ka posterettekannete abil.

Foto: Nele Tammeaid. ERM Fk