



## Ülevaated

ERMi aastaraamat 58

Eesti Rahva Muuseum: 2014	134
Majandustegevus: 2014	138
Teadustöö: 2014	139
Teadusprojektid	139
Konverentsid	141
Välitööd	142
Kogude osakond: 2014	143
Esemekogud	145
Raamatukogu	147
Arhiiv	148
Audiovisuaalne kogu	149
Fotokogu	150
Säilitus- ja konserveerimisosakond: 2014	153
Väljaanded: 2014	157
Näitused: 2014	161
Püsinäitused	163
Vahetuvad näitused	163
Näitused mujal	166
Programm: 2014	168
Näituse “#Niisamalinnas” haridusprogrammid ja osalusprojektid	173
Maailmafilm	175
ERMi Sõprade Selts: 2014	176
Omakultuuride osakond: 2014	178

Ülevaated ERMi tegevusest on kirjutanud Reet Ruusmann (lk 136–137, 139–152, 157–172), Kaarel Tarand (lk 136–137), Katrin Raitar (lk 138), Riina Reinvelt (lk 143–146), Maris Jaagosild (lk 147), Tiina Tael (lk 148), Gerd Raassalu (lk 149), Kairi Kaelep (lk 150–152), Kristiina Piirisild (lk 153–156), Ave Kikas (lk 173–174), Jaanika Jaanits (lk 173–174), Pille Runnel (lk 175), Sirje Madison (lk 176–177) ja Reet Mark (lk 178–181).

Nordiska Museetis hoiul olnud eesti etnograafiliste esemete pidulik üleandmine, 29.9.2014.

Foto: Arp Karm. ERM Fk

Mida lähemale jõuab 2016. aasta sügis, mis märgib ERMi uue hoone avamist, seda rohkem on muuseum oma igapäevastes tegevustes pööratud näoga sissepoole. Uue hoone sisuloome on teadusosakonna keskseks tööülesandeks olnud juba mitmeid aastaid, kuid järjest enam mõjutab see ka teiste muuseumi põhitgevusi ellu viivate osakondade töökorraldust. Olgu selleks siis tulevaste näituseeksponaatide konserveerimine, haridusprogrammide välja töötamine või kogude ettevalmistamine uutesse hoidlatesse kolimiseks. Alla ei jäänud ehitajadki, kes võisid augusti lõpul sarikapidu pidada.

Selleks, et viia ERMi välismärgid ja -tunnused kooskõlla muuseumi kasvanud ülesannete ja täienenud olemusega, korraldas muuseum 2014. aasta algul suunatud pakumistega hanke uue korporatiivse identiteedi visiooni leidmiseks. Pakkumine saadeti kolmele juhtivale Eesti brändiagentuurile (Identity OÜ, Der Tank ja Velvet OÜ). ERMi töötajatest koosnenud komisjon direktori juhitud valis esitluste järel parimaks Velvet OÜ pakumise „Romb“. Ambitsioonikaim osa lahendusest näeb ette kõigi Eesti elanike fotograferimise ning nende piltide kasutamise ERMi tunnusgraafika lahendustes nii uue hoone sees kui mujal.

Vastavalt sõlmitud lepingule luuakse kõik uue visuaali elemendid kahe aasta jooksul ning üleminek ja vanade kujunduslahenduste kasutamisest loobumine toimub järk-järgult. Uue lahenduse avalik esmaesitlus toimus juuli alguses XXVI laulu- ja XIX tantsupeo raames Tallinnas, mil muuseumi visuaali esitleti Laste Maailma galeriis ning lauluväljaku alal (kokku 4 päeva), kuhu selleks paigaldati ka spetsiaalne telk ja müügipaviljon. Tutvustamist toetas fotograferimise kampaania, tuhandete rongkäigulippude jagamine ning teemale pühendatud muuseumi ajalehe Värat erinumber. Teise poolaasta jooksul rakendus uus visuaal asjaajamises ning uute näituste, ürituste jm kujunduses ja reklaamis. Veebikeskkond jäi 2015. aastaks ja edaspidiseks oma järke ootama.

2014. aasta üheks tähtsündmuseks oli Tema Kuningliku Kõrguse Rootsi kroonprintsess Victoria ja Tema Kuningliku Kõrguse

prints Danieli visiit Eesti Rahva Muuseumi 29. oktoobril. Külaskäigu eesmärgiks oli Stockholmis asuva Nordiska Museeti (Põhjamaade Muuseum) Eesti etnograafiliste esemete kogu üleandmine ERMile. Ettevalmistused kroonprintsessi visiidiks ning sellega kaasnevateks üritusteks koostöös välisministeeriumi protokolliosakonna ning Rootsi suursaatkonnaga Tallinnas algasid juba kevadel.

Üleandmistseremooniale järgnes Eesti-Rootsi ühisseminar rahvakunsti ja sellest mõjutatud nüüdisaegse tekstiilidisaini teemal. Välknäituse ja esitlusega esinesid Rootsi rõivadisainerid Gudrun Sjödén (kelle 2012/2013 talvehooaja kudumikollektsioon oli inspireeritud Muhu mustritest) ja Elin Ivre, Eestit esindasid Anu Raud ja Liisa Soolepp. Piduliku lõunasöögi kuningliku paari auks andsid muuseum ja Eesti Üliõpilaste Selts ühiselt EÜSi maja peosaalis. Rootsi poolelt toetasid seminari korraldamist Rootsi Instituut ning kunstkäsitöölise ülemaaline ühing Handarbetets Vänner. ERMi jaoks tähistas kroonprintsessi külaskäik traditsioonide jätkumist kuninglike rootslaste võõrustamisel. 1992. aastal külastas muuseumi kroonprintsessi ema, kuninganna Silvia.

Aastast väärib esiletõstmist ka novembris ERMi ja SA Eesti Rahvuskultuuri Fondi vahel sõlmitud leping Marje Õunapuu nimelise mälestusfondi asutamiseks, mille eesmärgiks on toetada neid, kes aitavad ERMil täita oma rolli eesti kultuuri mõtestajana. Fondi 30 000 euro suuruse põhikapitali aluseks on osa 2013. aasta septembris Uppsalas sumnud Marje Õunapuu pärandist ERMile.

Marje Õunapuu sündis 18. mail 1941 Eestis. 1944. aastal põgenes tema ema Meeri Õunapuu koos tütreaga Pärnust läbi Kihnu Rootsi, kus nende uueks kodulinnaks sai Uppsala. Marje Õunapuu oli eesti keele õpetaja ja töötas oma kasuisa Voldemar Krüppelmani keemiaettevõttes sekretärina. Ta osales nii Uppsalas kui Stockholmis eesti laulukoories ja ka Uppsala eesti koguduse tegevuses.

## Seisuga 31.12.2014 töötas ERMis 107 inimest:

Kantselei	10 töötajat
Teadusosakond	26
Kogude osakond	15
Konserveerimisosakond	18
Näituse- ja muuseumiõppe osakond	21
Omakultuuride osakond	43
Majandusosakond	11
Heimtali muuseum	2
ERMi sõprade selts	1



ERMi meespere (sinises) asutuse au eest või(s)tlemas jalgpallikohtumises Vanemuise teatri (mustas) ning Haridus- ja Teadusministeeriumi töötajatega (valges). Käsil on hümni laulmine mängude eel, mai 2014.

Foto: Arp Karm. ERM Fk



Sarikapärjaga poseerivad vasakult Riigi Kinnisvara ASi juhatuse esimees Jaak Saarniit, ERMi direktor Tõnis Lukas ning Fund Ehitus OÜ esimees Ott Kikkas, 29.8.2014.

Foto: Arp Karm. ERM Fk



ERMi uue tunnusgraafikaga paviljon meistrimees Eero Ehala õuel Viljandimaal. Kaamerakuju sümboliseerib ühelt poolt vahendit, mille abil inimesed saavad Eesti RAHVA Muuseumile oma näo anda, teisalt on tegu kummardusega ERMi tuntuimale fotograafile Johannes Pääsukesele.

Foto: Arp Karm. Erakogu

## Majandustegevus: 2014

2014. aastaks oli ministri käskkirjaga kinnitatud eelarve ERMile 4 592 099 eurot, sh 2013. aasta kasutamata investeeringute jääk 1 061 699 ja majanduskulu kasutamata jääk 34 265 eurot. Riigieelarvest kinnitati investeeringuteks, personali- ja majanduskuludeks 4 256 968 eurot, sh investeeringuteks 2 455 153 ning personali- ja majanduskuludeks 1 801 815 eurot. Investeeringutena eraldatud summa on ette nähtud 2016. aasta sügisel avatava uue hoone eesti ja soome-ugri püsinäituse ettevalmistamiseks.

Lisaks riigieelarvest eraldatud summadele laekus toetustena 251 853 eurot, sh riigilt ja riigiasutustelt 30 596 eurot ning majandustegevusest laekuva tuluna 114 469 eurot. Enamik toetustest on projektipõhised sihtfinantseerimised Eesti Kultuurkapitali, SA Eesti Teadusagentuuri, Kultuuriministeeriumi ning Haridus- ja Teadusministeeriumi programmidest. ERMi on projektipõhiselt toetanud ka MTÜ Fenno-Ugria Asutus ja Tartu Linnavalitsus. Välisprojektidest jõudis lõpule kolmeaastane partnerlusprojekt *Guidelines for Museum Mediators Professionals in Europe*, mida rahastati Leonardo da Vinci Elukestva õppe uuendus- ja siirdeprojekti (*Transfer of Innovation*) raames.

2013. aasta septembris Uppsalas surnud väliseestlase Marje Õunapuu pärandusena laekus 2014. aastal ERMile 149 263 eurot.

### Eesti Rahva Muuseumi kulud ja tulud 2014. aastal tuhandetes eurodes

<b>Tulud</b>	15 709
Riigilt	2 880
Omavalitsustelt	1
Annetustest ja fondidest	42
Tasulistelt teenustelt	129
Sh piletimüügist	12
Muud tulud	12 656
<b>Kulud</b>	1 995
Komplekteerimiskulud	4
Tööjõukulud	1 264
Muud kulud	727
<b>Investeeringud</b>	23 178
Investeeringud	23 178



## Teadustöö: 2014

Teadusosakonna olulisemaks tegevuseks on juba mitmendat aastat uue hoone sisuloomes. See tähendab, et igapäevase töise elu keskmes on ennekõike sellised küsimused, kuidas anda näitusesaalis edasi kodu sotsiaaljaloolist aspekti või kust leida Nõukogude ajal Eestisse sisserännanud inimeste kaasatoodud esemeid. Panustamine uue hoone näituste valmimisse jääb ERMi teadurite keskseks tööülesandeks ka 2015. ja 2016. aastal. Selle võrra on jäänud tahaplaanile varasemate välitöömaterjalide legendeerimine kogudesse üleandmiseks või uute teadusprojektide väljatöötamine. Ka 2014. aasta ERMi aastakonverentsi temaatika tõukus uue maja näitustest, püüdes leida vastust küsimusele, milline on muuseumi püsiekspositsiooni võimekus uurimisvaldkondade esitlemisel ja vahendamisel.

Uute Eesti kultuuriloo ja soome-ugri kultuuride püsiekspositsioonide ettevalmistamise kõrvale mahtus siiski ka üksjagu n-ö tavapärasest (museoloogilist) teadustegevust – ilmusid teadusartiklid ning peeti nii teaduslikke kui populaarteaduslikke ettekandeid, tegeleti individuaalse rahvakultuurialase nõustamisega, juhendati ja retsenseeriti kõrgkoolide tudengite bakalaureuse- ja magistritöid, peeti loenguid Eesti muuseumitöötajate koolitusprogrammi „XXI sajandi muuseum“ raames, loenguid ja terveid ainekursusi anti Tartu Ülikooli, Tartu Ülikooli Viljandi Kultuuriakadeemia, Eesti Kunstiakadeemia ja Tartu Kõrgema Kunstikooli tudengitele. Osaleti paljudes riiklikes programminõukogudes.

Aastatepikkuse rahvarõivaalase nõustamistegevuse eest, mis viis ka 2014. aastal ilmunud trükiseni „Vana-Tartumaa rahvarõivad Eesti Rahva Muuseumi kogudest“, pälvis ERMi kuraator Reet Piiri Tartu linna tänu- ja tunnustuspreemia Tartu Kultuurikandja 2014 rahvakultuurikandja kategoorias.

### Projektid

ERMi teadurilt ilmus 2014. aastal 21 teadusartiklit, lisaks hulk lühemaid populaarteaduslikke artikleid. Teaduspublikatsioonide aluseks on ennekõike varem tehtud uurimistöö, eriti just 2013. aastal lõppenud ERMi teadusgrandi „Muuseumi kommunikatsiooni aren-

damine 21. sajandi infokeskkonnas“ raames tehtu. Jäi ju kahe uurimistulemusi kokkuvõtva kogumiku (*Democratising the Museum: Reflections on Participatory Technologies* ja „Osalus muuseumis“) ilmumine 2014. aasta jaanuaris. Pikemalt on granditulemustest kirjutatud ERMi eelmises aastaraamatus.

### Osalemine teadusprojektides

2014. aastal osalesid ERMi teadurid kahe Tartu Ülikooli juhitava grandiprojekti täitmises ning kahes rahvusvahelises koostööprojekti. Uurimisteemadena on neil juhtudel keskmes infoühiskond ja rahvuslus.

- ETF8527 „Põlvkonnad ja põlvkondadevahelised suhted kujunevad infoühiskonnas“ (2011–2015, vastutav täitja Veronika Kalmus, TÜ) – Pille Runnel (põhitäitja);
- ETF9271 „Etnilisus, rahvusloome ja rahvuspoliitika Venemaal nõukogude ajal ja tänapäeva soome-ugri rahvaste näitel“ (2012–2015, vastutav täitja Ergo-Hart Västriku, TÜ) – Indrek Jääts (põhitäitja), Svetlana Karm (põhitäitja);
- *Nordic Research Network on Learning Across Contexts* (NordLAC) / Põhjamaade uurimisvõrgustik „Kontekstideülene õppimine“ (1.9.2011 – 31.8.2014, vastutav täitja Pille Pruulmann-Vengerfeldt) – Pille Runnel (põhitäitja);
- Venemaa teadusfondi grant 14-18-03573 „Поля несуществующего“: неизвестные источники по истории и культуре финно-угорских народов России (поиск, публикация, популяризация) / „Olematuse väljad“: Venemaa soome-ugri rahvaste ajaloo ja kultuuri tundmatud allikad (otsing, publitseerimine ja populariseerimine) (2014–2016, grandihoidja Aleksei Zagrebin, VTA Uurali osakonna Udmurdi ajaloo, keele ja kirjanduse instituut – Svetlana Karm (täitja).



Teadusdirektor Pille Runnel mäluasutustele suunatud käsiraamatu „Osalus muuseumis“ esitlusel torti lahti lõikamas. Temast paremal seisab käsiraamatu aluseks olnud grandiprojekti juht Pille Pruulmann-Vengerfeldt.

Foto: Nele Tammeaid. ERM Fk

## Teadustöö: konverentsid

2014. aastal pidasid ERMi teadurid 3 teadusettekannt rahvusvahelistel konverentsidel ning 5 teadusettekannt Eesti konverentsidel. Neile lisandusid populaarteaduslikud ettekanded seminaridel, info- ja teabepäevadel; intervjuud ajakirjanduses, teles, raadios.

ERMi 55. aastakonverentsi teema „Näitus ja distsipliinid“ sisuliseks ajendiks oli ERMi uue hoone kavandatav Eesti kultuurilooline püsinäitus. Selle vaatenurk on palju avaram kui senisel püsinäitusel, mis räägib peamiselt Eesti talupojakultuurist ning sellele tuginevast rahvuslikust identiteedist. Tulevane püsiekspositsioon erineb varasematest sellegi poolest, et näituse aluseks olevate uurimisvaldkondade spekter on laiem. Konverents keskenduski uue püsiekspositsiooni sisulistele seostele teadustöö valdkondadega, uurides ning kaardistades seda teadusruumi, mida näitus oma teemadega puudutab. Ettekandjate, kellest osa kuulus ka ise kuraatorite meeskonda, laia spektri kaudu sooviti osundada näitusesaali kui keskkonna võimalustele lõimida erinevaid teadusdistsipliine.

Koostöös Tallinna Ülikooli antropoloogia õppetooliga aitas ERMi teadusdirektor Pille Runnel 31.7 – 3.8.2014 Tallinnas toimunud konverentsil EASA 2014 *The 13th EASA Biennial Conference of the European Association of*

*Social Anthropologists* läbi viia antropoloogilise dokumentalistika filmiprogrammi. EASA näol oli tegemist üksiti 2014. aasta Eesti kõige osavõtjaterohkema teaduskonverentsiga, kus oli üle 500 osaleja. Samuti osaleti Tallinna Ülikooli doktorikooli *Urban Youth and Social Acceleration* (21.–25.7.2014) organiseerimisel.

### Korraldatud konverentsid:

- 14.4 ERMi 55. aastakonverents „Näitus ja distsipliinid“. Esinejad: Kristiina Johanson (Tartu Ülikool), Inna Jürjo (Tallinna Ülikool), Mart Kalm (Eesti Kunstiakadeemia), Urve Lippus (Eesti Muusika- ja Teatriakadeemia), Kai Lobjakas (Eesti Tarbekunsti- ja Disainimuuseum), Ene-Margit Tiit (Tartu Ülikool), Richard Villems (Eesti Teaduste Akadeemia, Eesti Biokeskus, Tartu Ülikool).
- 23.–24.4 „Noorte hääled“. Noorte etnoloogide ja folkloristide konverents. Korraldajad Eesti Rahva Muuseum (Piret Koosa) ja Eesti Kirjandusmuuseum (Jaanika Hunt). Esinejad: Ann Aaresild, Kalev Aasmäe, Jevgenia Abroskina, Ode Alt, Tatjana Alõbina, Ave Goršič, Tanel Jaanimäe, Helleka Koppel, Anti Lillak, Merilin Piipuu, Eda Pomozi, Rasmus Rebane, Jaan Soonvald, Jaan Sudak, Tenno Teidearu, Keiu Telve, Rahel Laura Vesik, Ilze Sagorska.



ERMi aastakonverentsi reklaam.

Autor: Merike Tamm

## Teadustöö: välitööd

Uue maja näituste ettevalmistamisest tulenev uurimisteede fookuseeritus ühele või teisele teemalõigule kajastus ka 2014. aastal toimunud välitööde iseloomus, mis kujutasid endast pigem individuaalprojekte. See tähendab, et „väljal“ on uurija üksik ning tema huvi keskmes on pigem eelnevalt välja valitud konkreetseid inimesed/grupid, mitte mõne piirkonna argielu võimalikult kõikehõlmav jäädvustamine. Tihti tähendab seesugune lähenemine ühe ja sama informandi/informantide grupi korduvat külastamist. Seda tüüpi välitöödena võib nimetada temaatilisi eluloointervjuusid nõukogudeaegsete majandikeskuste elanikega uurimaks omaaegset linliku elulaadi juurutamist maal või ka estraadilaulja Heli Läätse loo ja esinemiskostüümide kogumist. Samuti tuleb mainida osalusmeetodeid rakendanud välitööd Tallinna Kristiine Gümnaasiumi ja Kuristikü Gümnaasiumi õpilaste hulgas nende linnaruumi kasutuskogemuse väljaselgitamiseks.

Kahel korral suve jooksul viisid välitööd Suur- ja Väike-Pakri saarele, keskendudes saarte taasasustamise videodokumenteermisele. Jäädvustatud videomaterjal on kavas edaspidi filmiks monteerida.

Ka soome-ugri valdkonna välitööd Venemaa eri paigus toimusid individuaalprojektidena. Leningradi ja Vologda oblasti vepslaste juures uuriti 18 lühiintervjuus inimeste isiklike kogemusi rahvuse registreerimisel rahvaloendustel ning isikut tõendavates dokumentides. Välitööd täiendas uurimistöo Petrozavodski, Peterburi ja Moskva arhiivides ja raamatukogudes. Komimaal Sõktõvkaris ja Ust-Kulomi rajoonis uuriti religioosseid muutusi evangeelsete kristlaste ja õigeusklike omavaheliste suhete näitel ning Hantõ-Mansiiski ümbruses naiste-meeste suhteid. Nii Komimaalt kui ka Handi-Mansimaalt toodi kaasa ka traditsioonilisest rahvakultuurist inspireeritud tänapäevaseid esemeid.



Pakri saartele saabuavad kirikuaknad ja sead (kastis, 3 siga).

Foto: Piret Õunapu. ERM Fk



## Kogude osakond: 2014

2014. aastat jäävad raamima kaks n-ö tavapärasest koguhoidmisest eristuvat sündmust. Kohe aasta algul jõudis Kanadast kohale maailmamainega Eesti psühholoogi ja mälu-uurija Endel Tulvingu isikuarhiiv. Rohkem kui 40 arhiivkasti mahutatud arhiivi korrastamine on pooleli, kuid vaatamata sellele on juba saabumise hetkest see kogu pälvinud avalikkuse tähelepanu ja muuseumisse on pöördunud mitmed erialaspetsialistid sooviga arhiivi näha.

Aasta lõpus, detsembris, viis Kultuuriministeriumi moodustatud komisjon ERMis läbi kogude järelevalve, mil kolme päeva jooksul kontrolliti kogusid puudutavat dokumentatsiooni, muuseumide infosüsteemi MuIS kasutamist, museaalide hoiustamist ja hoidlate seisundit. Komisjoni koostatud kokkuvõtte kohaselt on muuseumi kogude haldus heal tasemel.

N-ö tavapärase koguhoidmisena jätkus eelmise aasta suurtöö – Tartumaa Muuseumi likvideerimise järel ERMile üle antud kogude integreerimine muuseumi kogude süsteemi. Arvele võeti fotokogu, arheoloogiakogu ja loodusloolised kogud, millest viimase soovime tulevikus üle anda Tartu Ülikooli Loodus-

muuseumile, sest muuseumi kogumiskava ei näe ette kogu täiendamist loodusobjektidega. Inventuur toimus arhiivkogus, kuid enne ERMi kogudesse vastuvõtmist vajab see kogu sisulist korrastamist ja loogiliste arhiivinimistute koostamist.

Terve aasta kestis teinegi aastateülene töö – ERMi kogude digiteerimine ja kirjeldamine muuseumide infosüsteemis MuIS. 2014. aastal kirjeldati ja varustati infosüsteemis märksõnadega kindad, sukad, jalanõud, piibud, etnograafilise ja kirjasaatjate vastuste arhiivi materjale ning postiajaloo kogu alakogusid. Fotokogus oli pearõhk autorite lisamisel fotode kirjade juurde. Digiteerimine jätkus vööde, lippude, tikutoosietikettide, jooksva aasta tulmeka. Sarnaselt eelmistele aastatele said selgi aastal mitmed kogude korrastamise, digiteerimise ning infosüsteemi sisestamise tööd võimalikuks üksnes tänu projektidest saadud toetustele ning vabatahtlike abile.

Täienduskoolitusena käis kogude osakond suvel õppereisil Tampere Muuseumide Hoidlakeskuses, et nende kogemusest õppida ja teha paremaid ettevalmistusi kogude pakkimiseks ja uude majja kolimiseks.

## Kogude osakond: 2014

### ERMi kogud arvudes

<b>Eesti Rahva Muuseum</b>		
	Juurdekasv 2014	Maht 31.12.2014 seisuga
Eesti ja eestlaste esemekogu (A)	515	105 814
Soome-ugri rahvaste esemekogu (B)	0	9 891
Muude rahvaste esemekogu (C)	0	3 011
Kultuurilooline esemekogu (D)	79	20 625
Kunstikogu (K)	1	1 176
Etnograafiline arhiiv (EA)	2 (318 lk)	888 kaastööd (107 892 lk)
Topograafiline arhiiv (TA)	2 (48 lk)	1 035 päevikut (50 469 lk)
Sanitaar-topograafiline arhiiv (San.Top)	0	370 üksust (10 304 lk)
Korrespondentide vastuste arhiiv (KV)	244 kaastööd (5 061 lk)	1 370 köidet (530 811 lk)
Arhiivkogu (Ak)	808 säilikut	32 fondi (6 221 säilikut)
Postkaardikogu (Pk)	134 säilikut	5 fondi (1 337 säilikut)
Fotokogu (Fk)	3 813	288 382
Filmiarhiiv (F)	0	58
Videoarhiiv (V)	48 filmi	1 346 filmi
Fonoteek (Fn)	18	564
Etnograafiliste jooniste kogu (EJ)	0	23 162
Raamatukogu	396	36 197
<b>ERMi Postimuuseum</b>		
Postiajaloo kogu	56	52 556
Ümbrikute kogu	0	13 fondi (8 979 säilikut)
Markide kogu	0	14 444
Esemekogu	0	1 258
Templikogu	0	11 801
Arhiivkogu	0	12 fondi (3 154 säilikut)
Fotokogu	0	29 673
Raamatukogu	0	4 718
<b>ERMi Heimtali Muuseum</b>		
Esemekogu	0	1 366
Fotokogu	0	676
Arhiivikogu	0	1 468
<b>Tartumaa Muuseumi kogud</b>		
Fotokogu	0	24 249
Zooloogiline kogu	0	245
Geoloogiline kogu	0	554
Arheoloogia kogu	0	1 100

## Kogude osakond: esemekogud

Esemekogud täienesid 2014. aastal 596 esemega, mille hulgas oli nii etnograafilisi kui kultuuriloolisi, nii nüüdisaegseid kui sajandivanuseid ja vanemaid esemeid.

Erakordseks sündmuseks oli Stockholmis asuva Nordiska Museeti 234 etnograafilise museaali „tagasiandmine“ (A 1020) Eesti riigile ja rahvale. Kogu anti meile üle igavese deposiidina, kuna Rootsi seaduste järgi ei ole võimalik neid esemeid Nordiska Museeti kogust lõplikult välja arvata. Tartusse jõudis mitmeid haruldasi esemeid, mis täiendavad oluliselt ERMi rahvariiete kollektsiooni. Üle anti seejuures ainult eestlastega seotud kogud, eestirootslaste esemed jäävad endiselt Nordiska Museetisse.

Poliitik ja ajaloolane Mart Laar kinkis muuseumile talle annetatud medalite, teenetemärkide ja mälestusmedalite kollektsiooni (D 219). Eesti Apostlik-Õigeusu Kiriku metropoliit Stefanus andis muuseumile üle Eestis esimeseks õigeusu piiskopiks valitud Platonile kuulunud rüü *sakkose* ja *panagia* (D 218:13–16).



Jätkus koostöö ajakirjaga Horisont ERMi kogudesse kuuluvate üksikesemete või eseme liikide tutvustamiseks. Kuues ajakirjanumbris tutvustati ravimise ja nõidumisega seotud hõbepreese, Tartu restoranis Tarvas asunud Elmar Kitse pannoo teiseldamist, kunstikogus hoitavat Aleksander Mülberi maali „Ait“, värskest kogudesse vastu võetud Mart Laari teenetemärkide ja medalite kollektsiooni, Kukuruse arheoloogilise leiu rekonstruktsioonide valmistamist ning Rootsis asuvast Nordiska Museetist Eestile tagasi antud etnograafilist kollektsiooni.

Kui viimastel aastatel on esemekogudes käinud uurijate arv pidevalt kasvanud, siis 2014. aastal vähenes nende inimeste hulk, kes soovisid ERMi kogudes leiduva varandusega kohapeal tutvuda. Aasta jooksul käis Raadi ja Veski uurimissaalis 750 külastajat, kellele laenutati tutvumiseks 3903 museaali.



ERM D 219:23 Püha Andrease rist. Annetatud 1999. aastal Mart Laarile Konstantinoopoli oikumeenilise patriarhi poolt Eesti Apostlik-Õigeusu Kiriku taastamise eest Eestis.

## Kogude osakond: esemekogud



Eesti Apostlik-Õigeusu Kiriku piiskopirüü sakkos (ERM D 218:14), mis kuulus 1919. aastal hukatud ning 2000. aastal pühakuks kuulutatud Pühale Platonile.



ERM D 219:20 Rootsi Kuningriigi Põhjatahe ordeni komandöri suurrist. Üle antud 2008. aastal Mart Laarile töö eest Eesti Vabariigi peaministrina.

See Muhu seelik (ERM A 1020:171) on üks haruldasemaid esemeid, mis Rootsist saabus. Pikitriibulise mood avaldus Muhumaal esmalt põlleda kaudu. Poolvillaseid alasega põlli hakati kuduma ja kandma 19. sajandi teisel poolel, esmalt mustade kurrutatud ümbrike ette seotuna. Mingil ajal hakati aga triibulist põllekangast seelikuks kokku õmblema, tulemuseks peaaegu nagu mandri naiste pikitriibulised seelikudki. Selline mood oli aga lühiajaline. Peagi hakati kuduma spetsiaalset seelikukangast, oranži-, hiljem kollasepõhjalist. Selliseid laiade konkreetsete triipudega seelikuid, nn punaseid seelikuid, on väga vähe säilinud. Eesti Rahva Muuseumi suures seelikukolleksioonis oli varem ainult üks analoogne näide.



## Kogude osakond: raamatukogu

2014. aastal saabus raamatukogusse 396 uut trükist ja elektroonilisel kandjal väljaannet. Saamisviisid olid traditsioonilised: ostud, annetused ja raamatuvahetus. Tavapäraselt on need tulnud annetustena, võrreldes varasemate aastatega on aga tõusnud ostude osakaal. Laenutusi tehti aasta jooksul 3 221. 2014. aasta lõpuks oli raamatukogu e-kataloogis ESTER kataloogitud 68% ulatuses.

Eesti artiklite andmebaasis ISE bibliograferiiti 123 artiklit 2014. aastal raamatukogusse jõudnud ERMi väljaannetest (*Aastaraamat 57, Lee 20, Värat nr 1 (14) – 3 (16), Journal of Ethnology and Folklore vol. 7, no. 1 ja vol. 8, no. 1, kogumik Osalus muuseumis*), varem ilmunust Värati venekeelne number 2012. aastast ja ERMi tutvustav artikkel ajakirjas Neuvosto-liitto 1967. aastast.

Lõigendikogusse lisati 430 artiklit, temaatiliselt jagunesid need järgmiselt: 170 ERMi kohta, 200 museoloogia, 20 soome-ugri, 36 välis-eesti ja 4 artiklit rahvakunsti kasutamisest tänapäeva kontekstis.

Raadil jääkeldri hoones asuvast legendaarsetest lükandkapist võeti märtsis maha plakatnäitus „Trükitud pildid ja kirjad. Eesti Rahva Muuseumi müürirehed ja plakatid“, mis avati ERMi 100. aastapäeva puhul aprillis 2009. Ajakirjanduses ka metanäituseks nimetatud väljapanek pidi esialgsete kavade järgi olema avatud pool aastat, kuid periood pikenes pea

viie aastani. Plakatite seisukorda vitriinides jälgisid konserveerimis- ja säilitusosakonna töötajad pidevalt ning halvenenud seisukorras plakatid eemaldati näituselt juba varem.

Aprillis-mais toimus raamatukaupluse Krisostomus abiga Ebook Library (EBL) testimine. Tegemist on e-raamatute platvormiga, mis sisaldab üle 365 000 ingliskeelse e-raamatu maailma juhtivatelt teaduskirjastustelt. Katsetus oli edukas ja kasutajate rahulolu e-raamatute kasutamise võimalusega kõrge.

Kogu 2014. aasta kestis juba eelmise aastanumbri sees alanud ELNET Konsortsiumi suurprojekt, Tallinna ja Tartu raamatukogukataloogide ühendamine esimesel poolaastal ja selle jätkuna kataloogi üleminek Millenniumi tarkvaralt Sierrale oktoobris. Enamik raamatukogusid suleti kataloogide liitmise ajaks 30.6 – 9.7, ent ERMi lugemissaali ei olnud otstarbekas sulgeda fotokogu ja arhiivi külastajatele, kelle uurimistööd kataloogide liitmine üldjuhul ei mõjutanud. Liitmisperioodiks peatati hoidlast laenutamine, lugemissaalis olevate teavikute laenutused registreeriti Excelis ja ühise kataloogi käivitudes kanti laenutused üle raamatukogusüsteemi. Kirjete liitmisjärgne kontroll ja üle viimata kirjete käsitsi toimetamine jätkus aasta lõpuni. Algas süsteemide ühendamisel tekkinud topelt bibliokirjete liitmine, mida tehakse veel mitu aastat.



2014. aastal uuenes täielikult ka e-kataloogi ESTER välisilme. ERMi alamkataloogi avalehe kuvatõmmis. Pildil teadur Piret Koosa, foto Nele Tammela.

Foto: <https://www.ester.ee/>

## Kogude osakond: arhiiv

ERMi arhiivi ja raamatukogu lugemissaali külastas 2014. aastal 680 inimest ning toimus 7 583 laenutust. Arhiivikogud täienesid kirjasaatjate kaastööde, välitööintervjuude, isikuarhiivide ja „Kirjad kaugelt“ kogumiskampaaniaga.

Suurima arhiivina jõudis muuseumisse Kanadas elava maailmamainega Eesti psühholoogi ja mälu-uuriija Endel Tulvingu (sünd 1927) arhiivikogu, pakituna 42 kasti. Tänu Haridus- ja Teadusministeeriumi rahastatavale programmile jõuti korrastada Tulvingu arhiivi kirjavahetuse sari (Ak 32, 325 säilikut), mis sisaldab muuhulgas kirju rahvusvaheliselt tuntud akadeemilistelt kolleegidelt (Gus Craik, Henry Roediger, Daniel Schachter, John Gardiner jt) ja rahvusaaslastelt (Vello Sermat, Jüri Saarma, Jaan Puhvel, Edith Mägiste, Laine Peep, Theodor Künnapas). Tulvingu teaduslase tegevuse sarja korrastamine jätkub 2015. aastal.

Lisaks Tulvingu arhiivile koostati ERMi arhiivikogus (ERM Ak) 25 uut arhiivimoodustaja kirjeldusega nimistut, mis sisaldavad kokku 583 säilikut. Eelmisel aastal käivitunud kampaania „Kirjad kaugelt“ tõi muuseumisse lisa: korrastati 15 inimese kirjavahetus (Ak 27, 178 säilikut). Teistest arhiivikogudest jõuti uurijatele kättesaadavaks teha Tartu Fotoklubi arhiiv (ERM Ak 31, 60 säilikut), Endel Liebergi ja 9. Mai kolhoosi arhiiv (Ak 19–28, 60 säilikut), Kodanike Komitee tegelase Tarmo Pässä arhiiv (Ak 29, 54 säilikut), pärimusmuusika koguja



Endel Tulvingu arhiiv jõudis Eestisse, tollilaos toimub selle laadimine ERMi bussi.

Foto: Riina Reinvelt. ERM Fk

ja muuseumitegelase August Pulsti arhiiv (Ak 19–15, 26 säilikut), poliitik Mart Laari arhiiv (Ak 19–19, 37 säilikut), Ervin Pari kogutud protestiallkirjad uue Eesti-Vene piirileppe vastu (Ak 30–1, 6 säilikut) ja mitmed väikekogud. Arhiivkogude korrastamisel olid abiks rahvusaaslaste programmi toel Karin Kiisk, korp! Filiae Patriae vabatahtlikud Marie Nagel ja Helina Post ning praktikant Tiina Tuhkur.

Teatmematerjalide kogudest said lisa nii etnograafiline arhiiv (EA) Kanada eestlaste elulugude näol kui korrespondentide vastuste arhiiv (KV). Viimase täienemisel on jätkuvalt virkadeks abilisteks muuseumi kirjasaatjad. Toimus 56. teatmematerjali kogumise võistlus, milles osales 136 kirjasaatjat 203 võistlustöoga, kogumahuga 3 374 lehekülge. Konkursi peateemadele „Sünnipäev“ laekus 63 ning „1944. aasta – aeg ja argielu“ 65 ning teistele kirjasaatjate valitud teemadele 75 tööd. Kirjasaatjate tänuüritusena toimunud 22. kirjasaatjate päev tõi mihkkipäeval muuseumisse 73 kirjasaatjat. Võistluse tulemustest on pikemalt kirjutatud ERMi Sõprade Seltsi väljaande „Lee“ 21. numbris.

Lisaks uute kogude arvele võtmisele ja korrastamisele jätkub arhiivis tööd vanemate arhiivimaterjalidega: inventuurid toimusid nii Tartumaa Muuseumi arhiivikogus (TaM Arh) kui etnograafiliste jooniste kogus (ERM EJ), elektroonilises andmebaasis MulS kirjeldati teaduslikult enam kui pool etnograafilisest arhiivist ning 1 806 kirjasaatja käsikirja.

Digitaal- ja eriarhiivi hoiuhaldur Kristi Ütt osales Eesti Raamatukoguhoidjate Ühingu ja Tallinna Keskraamatukogu korraldataval infotöötajate võistlusel „Infootsing internetist 2014“, kus pälvis esikoha.

## Kogude osakond: audiovisuaalne kogu

2014 alustas Filmiarhiiv Kultuuriministeeriumi toel ERMile annetatud nõukogudeaegsete 8 mm amatöörfilmide digiteerimist. Aasta esimesel poolel saadi valmis 18 inimese toodud 99 filmiga, aasta lõpus jõuti alustada ka teise poolega – 41 filmirulli eraisikutelt ja 69 Tartumaa Kurtide Ühingult. Ka varem ERMiga koostööd teinud kurtide ühingu kaudu laekus muuseumisse veel 34 16 mm filmi ja üle 100 videokasseti ühingu kroonikat.

Vahetult aasta lõpus, jõulude ajal, jõudis ERMi ka Ühendriikidest Texase osariigi Utopiast firmalt MovieStuff tellitud 8 mm filmide digiteerimiseks vajalik tehnika – skanner Retro-8 Professional, mis võimaldab muuseumil endal 8 mm amatöörfilme digiteerima hakata. See muudab uute annetajatega suhtlemise tunduvalt paindlikumaks, sest ERM ei pea enam ootama digiteerimiseks ja selle rahastamiseks vajaliku filmihulga kogunemist, vaid saab filmid ise töösse võtta kohe, kui need kohale jõuavad. Samuti ei pea filmid muuseumile loovutanud inimesed digitaalkoopiaid enam nii kaua ootama.

Praeguseks digiteeritud amatöörfilmide kogudesse üleandmine seisab veel ees, siiani on filmikogus hoiul 58 filmi.

ERMi videokogusse anti 2014. aastal üle 48 uut filmi. Kümme neist on seotud Eesti Põlevkivi filmistuudio tegevusega, ülejäänud moodustavad muuseumi enda filmitud kaadrid välitöödelt, näitustelt, üritustelt, samuti töövõtetest, argielust jms. Kokku on videokogus 1 346 filmi, digiteeritud on neist 656. Varaliste õigusteta videokogu 2014. aastal ei kasvanud, seal on kirjas 202 filmi.

Fonoteek täienes eelmisel aastal 18 uue nimetusega. Sinna hulka mahuvad intervjuud väliseestlastega Ameerikas ja Soomes: Helsingis, Turus ning Tamperes. Neile lisaks usutlus, kus meenutatakse Eesti Põlevkivi filmistuudio noorteseptsiooni tööd aastatel 1963–2001. Fonoteegis on kokku 565 kirjet.

Kõik ERMi audiovisuaalse kogu kirjed on leitavad muuseumide infosüsteemist MuS. Samas on nähtav ka valdav osa filmikogu filme. Teisi materjale saab vaadata-kuulata muuseumi raamatukogu lugemissaalis.



Maido Selgmäe skaneerimas 8 mm filme.

Foto: Arp Karm. ERM Fk

## Kogude osakond: fotokogu

2014. aastal laekus ERMi fotokogusse 3 813 fotot (sh 1 513 negatiivi, 650 paberfotot, 3 813 digifotot) ning kogu suurus oli aasta lõpu seisuga 288 382 ühikut (sh 205 594 negatiivi, 205 836 paberfotot, 89 848 digifotot). Lisaks leidsid ametliku ja lõpliku tee ERMi kogusse ka Elvas asunud Tartumaa Muuseumi fotokogu fotod. Neid on 24 249 säilikut ning nüüdsest kannavad nad ERMi kogu ametlikku inventarinumbrit.

Arvele võetud 3 813 foto sisu oli mitmekesine. Sarnaselt videokogule täienes ERMi fotokogugi Eesti Põlevkivi amatöörfilmistudio materjaliga. Lisandus rida ERMi näitusetegevust, väliseestlasi ning tekstiilikunsti kajastavaid fotosid. Nagu ikka andsid oma panuse fotokogusse kirjasaatjate kaastöödele lisatud ning inimeste saadetud fotod. Lõpule jõudis ka juba 2007. aastal seoses näitusega „Eesti uhkus. Tehtud Eestis“ ettevalmistamisega Estiko poolt üle antud tehase eelkäija, Tartu Plastmasstoodete Katsetehase pooleteisttuhande negatiivi ja diaposiivi kirjeldamine ja arvelevõtt. Ainsad lisandunud ekspeditsioonifotod pärinevad 2013. aasta juulis toimunud ERMi välitöödelt Setomaal, nii Eesti Vabariigi kui ka Vene Föderatsiooni territooriumilt.

Huko Hiiemäe abil täienes ka ERMi klaasnegatiivide kogu – pildistusega 20. sajandi alguse Läänemaal ning Eesti fotograafia teerajajate 19. sajandi lõpu fotodega eri paigust.

Eraldi väärib esile tõstmist lisandunud 244 fotot Esimesest maailmasõjast, mille kvaliteet on küll kõikov. Nende autoriks on Läti Karutapja ordeni 3. järgu kavaleri Vidrik Haljasmäe (enne eestistamist Grünberg). Ta teenis alates 1912. aastast Vene tsaariarmee Varssavis ja Ljublinis, võttis osa Esimesest maailmasõjast Galiitsias ja Poolas, olles lennuväeüksuse fotolaboris laborandiks.

Üheks 2014. a olulisemaks sündmuseks ERMi fotokogu jaoks kujunes „Kodumaa päevapiltide võistlus“, täpsemini sellest kokkuvõtete tegemine. Võistlusel, mille patrooniks oli president Toomas Hendrik Ilves, kutsuti üles jäädvustama argielu enda ümber, kuhu kõrvalt ja kaugemalt tuleb fotograaf naljalt ligi ei pääse. Võistlusele saadeti 2 170 fotot 360-lt autorit. Jäädvustati nii inimesi: pereelu, töövõtted, kultuuriüritused, üldrahvalikud

kogunemised, kui ka objekte: vanu ja alles ehitatavaid rajatisi, muinsusobjekte ja kultuuriväärtusi. Žürii koosseisus Vahur Kalmre, Kiur Aarma, Annika Haas, Riina Reinvelt ja Anu Ansu tunnistas peaaühinna vääriliseks Silvia Soide foto „Teepaus“, mis kujutas Kihnu neidu tuletorni tipus teed nautimas. Lisaks peaaühinnale valiti välja parimad fotod ka maakonniti, samuti eripreemiad fotovõistluse toetajatelt. Saadetud fotodest on tehtud ka valik fotokogu jaoks, kuid nende arvelevõtt jääb järgmistesse aastatesse. 2014. aastal jõudsid ERMi fotokogusse üksnes Pärnu Endla teatrigaleriis tehtud ülesvõtted võistluse pidulikust lõpetamisest ja võidutööde näituse avamisest. Inimeste pildistusi igapäevasest elust on plaanis sihipärasemalt edaspidigi koguda ERMi pildisaatjate veebikeskkonna Pildiait abil. Just fotodele talletatud „tavalisus“ aitab märgata, kuivõrd palju ja kui ruttu muutub keskkond meie ümber ning meie ise selles keskkonnas.

Tavapäraselt kasutasid uurijad tublisti andmebaasi MuIS ning saatsid tagasiside vormi kaudu fotolegendide kohta täiendusi ja parandusi. Nii mitmedki seni tundmatud fotod said endale legendi mai alguses Eesti mäluasutuste korraldatud digitalgute käigus. Lisaks said juba varem vastu võetud Elmar Einasto fotod tema poja akadeemik Jaan Einasto abiga täpsemad kirjeldused. Kogude korraldamisele aitasid kaasa ka praktikandid ja vabatahtlikud.

2014. aastal laenutati fotokogus uurijatele tutvumiseks 26 232 fotot, fotokoopiate soovijatega sõlmiti 197 lepingut 2 212 foto digiteerimiseks.



## Kogude osakond: fotokogu



ERMi direktor Tõnis Lukas ning kodumaa piltide kogumise võistluse peaauhinna võitja Silvia Soide võidutöö ees.

Foto: Berta Vosman. ERM Fk 2974:70



Autolavka Setumaal, 2013.

Foto: Anu Ansu. ERM Fk 2987:16

## Kogude osakond: fotokogu



Detail Tallinna Linnahalli lava eesriidest, 2009. Gobelään „Inimeste elu“ kooti aastail 1984–1985 Enn Põldroosi kavandi järgi. 10 x 48,7 m suurune ja ligi 1000 kg kaaluv monumentaalgobelään on tänaseni tõenäoliselt maailma suurim.

Foto: Vahur Puik. ERM Fk 2973:54/70



Kõristite pakendamine Tartu Plastmasstoode-  
te Katsetehases 1970. aastatel.

ERM Fk 2975:1035



Sõjaväelased Esimese maailmasõja ajal met-  
salaagris.

Foto: Vidrik Haljasmäe. ERM Fk 2979:23

## Säilitus- ja konserveerimisosakond: 2014

ERMi uue hoone valmimise eel on konserveerimisosakonnas tunda positiivset meelestatust ja vaimset kasvamist veelgi kõrgemale professionaalsele tasemele. Põhjuseid võib otsida ka osakonna kuldse keskkikka jõudmisest, nimelt tähistab ERMi konserveerimisosakond 2015. aasta sügisel 50. aastapäeva.

2014. aastail vahetus ka konserveerimisosakonna juhataja – Kaie Kuke töö võttis üle konservaator Kristiina Piirisild.

### Säilituskeskkond ja kogude hooldus

Museaalide seisukord on seisundiuringute ja regulaarse kontrolli tulemuste põhjal rahuldav. Kliimamonitooringut teostatakse kõigis ERMi hoidlates ja püsinäitustel (v.a Heimtalis) HOBODTF logerite abil, mille andmed liidetakse kord kuus manuaalselt andmebaasi. Endiselt on probleemsed teatud hoidlate järsud kliimakõikumised, mille kahju minimeerimiseks on kasutusel kuivatid.

Püsiekspositsiooni puhastamisel leiti möödunud aastal koikahjustuse jäljed ühelt esemelt, 17 eset külmutati. Hoidlatest leiti putukakahjustus 229 tekstiilesemelt, mis külmutati või puhastati tolmuimejaga.

### Konserveerimistö ja seisundiuringud

2014. aastal teostati 8 kollektiooni seisundiuringud ühtekokku 11 922 esemele; konserveeriti 17 üksikeset ja 2 kollektiooni; jooksvate näituste tarbeks korrastati 192 eset ning uue maja näituste jaoks 112 eset.

Tulenevalt elukeskkonna muutumisest kasvab muuseumi kogudes ka pidevalt plastikesemete hulk, mistõttu võeti 2014. aasta teisel poolel tööle plastikute konservaator Karoliine Korol. Tema esimeseks tööülesandeks oligi muuseumi kogudes oleva üle 1000 plastikeseme seisundiuring. Tegemist on esemeliigiga, mille kontroll ja säilitustingimused vajavad kõige enam tähelepanu, kuna teatud tüüpi sünteetilised materjalid lagunevad ootamatult kiiresti. Kindlasti ei ole võimalik lõplikult peatada teatavaid lagunemisprotsesse, kuid eri meetoditega on võimalik pidurdada materjali lagunemiskiirust. Plastikesemetele lisanduvad ka eri tüüpi filmilindid. Hetkel käib muuseumis hoogne 8 mm filmilintide puhastamine ja digiteerimine. Karoliine Korol valiti

ka Eesti muuseumide aastaauhindade aasta konserveerimistö 2014 nominentide hulka, seda küll Eesti Kunstiakadeemias kaitstud magistritöö „Plastikartefaktide konserveerimine“ eest, mis põhines Tartu Mänguasjamuuseumi kogudel.



Prillid, pildistatud 2012. ERM A 816:6



Prillid, pildistatud 2014. Lagunemisprotsess on märgatav.

Foto: Arp Karm. ERM Fk

Aastatepikkuse konserveerimistö tulemusena sai oma ilu tagasi Järva-Jaani päritolu käsitöölaud (ERM A 718:26), konservaatoriks Indek Tirrul. Ese oli tugevate niiskuskahjustustega, originaalviimistlus peaaegu täielikult hävinud ja kattevineer aluspinnalt irdunud. Esinesid vineeri ja inkrustreeringu kaod, mehaanilised kahjustused ja puudus hulk väiksemaid detaile. Konserveerimistö oli mahukas ja sisaldas mitmeid uuringuid. Lisaks puitdetailide rekonstruktsioonile ja inkrustreeringu taastamisele teostati viimistluskihi makrovõtted, lahustuvustestid ja uu-

ringud UV-valguses. Koostöös Tartu Ülikooli keemia instituudiga teostati viimistluskihi keemilise koostise määramise analüüs. Tulemused kinnitasid, et ese on viimistletud šellaklakiga. Inkrustreeringu täitematerjali proovidest tuvastati ookri või umbra pigment, kriit, vaha ja sideainena valguline aine (kondiliim või jänesnahaliim). Konserveerimistöde käigus valmistati ülemise sahtli esipaneelist koopia. Originaalpaneeli säilitatakse hoidlas ja sellelt on võimalik tulevikus võtta proove lisaanalüüside tarbeks. Tänapäevaks on käsitöölaua taasesitus vaadeldav. Inkrustreering ja puuduolevad detailid on taastatud, viimistlus puhastatud ja konserveeritud. Indrek Kurisoo mõisa käsitöölaua konserveerimine kuulus samuti Eesti muuseumide aastaauhindade konkursil aasta konserveerimistö 2014 nominentide hulka.



UV-valguses pildistatud makrofoto käsitöölaua viimistlusest.

Foto: Tartu Ülikooli arheoloogialabor



Kurisoo mõisa käsitöölaua (ERM A 718:26) enne ja pärast konserveerimist.



Fotod: Anu Ansu ja Merylin Suve. ERM Fk

Laiemal publikul oli võimalus jälgida 1948. aastal valminud Eesti esimest üldlaulupidu ja Toomemäe vaateid kujutava triptühhoni konserveerimistöid, mis toimusid näituse järel ERMi näitusemaja loengusaalis. Ruumivaliku tingis maalide mastaapsus. Suurima, Elmar Kitse maalitud „I Üldlaulupeo“ (ERM K 5367) maali pikkus on ligikaudu seitse meetrit ja laius kolm meetrit. Väiksemate osadena lisanduvad Johannes Võerahansu „Tähetorn“ (ERM K 5368) ja Aleksander Vardi „Anatoomikum“ (ERM K 5369) – mõlemad ligikaudu kolm meetrit laiad ning kaks ja pool meetrit pikad.

Põhjalikumad konserveerimistööd toimusid Võerahansu ja Vardi teostel. Töö mastaapsus ja teatav ajapiirang kaasas konserveerimistöödesse kuus ERMi konserveerimiskonservaatorit, keda juhendas Tartu Kunstimuuseumi maalikonserveerija Ago Teedema. Tehti infrapunafotod alusjoonistusest ja UV-valguses maalipinna uuringud. Projekti kaasati ka oma ala spetsialistid Kurmo Konsa, Malev Toom, Jaak Kikas ja Sirlu Rebaste. Kitse maalitud „I Üldlaulupeo“ konserveerimine toimub praeguse ERMi uue maja püsinäituste ettevalmistamise tõttu pärast uutesse konserveerimislaboritesse kolimist.

Omaette sündmusena võib välja tuua ka märtsi lõpul ERMi lippude kogu digiteerimise käigus toimunud Eesti esimese sinimustvalge lipu seisundiuuringuid. Igapäevaselt hoitakse Eesti Üliõpilaste Seltsiga sõlmitud deponeerimislepingu alusel ERMi halduses olevat muuseumi kokkurullituna eraldi valve all ning seda pakitakse lahti nii harva kui võimalik. Lisaks seisundi hindamisele toimus ka lipu kõigi kolme värvilauu spektrofotomeetriline mõõtmine.

Konserveerimistöödest on suurema osa enda alla võtnud ERMi uue maja püsinäituste eksponaadid. Tulevasi eksponaate on nii ERMi kogudest kui mujalt. Vastavalt esemenamekirjadele ja konserveerimismahule lasub kõige suurem näituse ettevalmistav koormus tekstiilikonserveerijatel. Esemeeuuringute osas on ERMil jätkuv koostöö konserveerimis- ja digiteerimiskeskusega Kanut, Tartu Ülikooli Katsekoja ja arheoloogilabori spetsialistidega. Esemete konserveerimise kõrval moodustab

suure osa uue püsinäituse ettevalmistustöödest ka esemete eritingimuste koostamine eksponeerimistingimustel ning vitriinisestest arhiivikindlate materjalide valik – seda nii abimaterjalide kui vitriini viimistlusvahendite osas. Toimusid ka esmased katsetused tulevase soome-ugri kultuure tutvustava püsinäituse prototüüpvitriinidega.

Kolimist ette valmistades teostati suuremõõtmeliste fotode seisundiuuring, planeerimaks konserveerimisvajadust ja pakendamist. Plaanipärastest töödest jätkus eelmisel aastal alanud arhiivi topograafiliste kaartide kogu korrastamine ja konserveerimine. Kokku puhastati ja parandati 310 kaarti. Seisundiuuringud tehti A-kogu rahvarõivastele, õllekannudele, KV1-300 köidetele, liistikutele, vattidele ja kamlotvöödele.

Alustatud on konserveerimismetoodikate kaasajastamist ja seadmete uuendamist. Uue ülesehituse ja välimuse on saanud konserveerimispasside vormid, eesmärgiga ühildada neid muuseumide infosüsteemiga MuS. Tegeletakse ka tööohutuse ja keemialabori nõuete uuendamisega. Osaletakse MuSi konserveerimismooduli töörühmas. Ülle Vahar ja Laili Kuusma tegid ära suure töö tekstiilikonserveerimiskonservaatori kutsestandardi koostamiseks. Endiselt toimuvad konserveerimisosakonnas erialaüliõpilaste õppekursioonid ja praktika. ERMi konserveerimiskonservaatorid võtsid osa ka Balti konserveerimiskonservaatorite X triennaalist Riias, kus ERM oli esindatud stendiettekandega kohtukullide konserveerimisest (Mariliis Vaks koos Küllike Pihkvaga Ajalooarhiivist).



Detail Elmar Kitse „I Üldlaulupeost“ (ERM K 5367), alusjoonistuse otsimine infrapunavalguses pildistatud fotolt.

Foto: Malev Toom. ERM Fk

## Säilitus- ja konserveerimisosakond: 2014



Aleksander Vardi „Anatoomikumi“ (ERM K 5369) konserveerimistööd.

Foto: Nele Tammeaid. ERM Fk



Eesti esimese sinimustvalge lipu seisundiuringud. Vastavalt Eesti Üliõpilaste Seltsi kodukorrale toimub seltsi ajaloolise lipu väljatoomine, väljas hoidmine ja tagasi paigutamine pidulikult alalise 6-liikmelise esinduse juuresolekul, kellest üks peab olema seltsi esimees või abiesimees. EÜSi esimees Karli Kütaru fotol paremalt kolmas.

Foto: Arp Karm. ERM Fk

## Väljaanded: 2014

### Aastaraamatud

Eesti Rahva Muuseumi aastaraamat 57. Tartu, 2014. ISSN 1406-0388. Peatoimetaja Pille Runnel; toimetajad Reet Ruusmann, Tuuli Kaalep, Ivi Tammaru; makett Roosmarii Kurvits, küljendus Tuuli Kaalep, kaas Jane Liiv. Artiklid:

- Indrek Jääts, Üks kuulus välitöö ja selle pikk vari: Oskar Kallas, Paulopriit Voolaine ja Lutsi maarahvas.
- Susanne Österlund-Pötsch, Kultuurivahendus ja kehaline etendamine varastel soomerootsi etnograafilistel ekspeditsioonidel.
- Ehti Järv, „Me ei muuda blogi abil seadusi, aga pöörame tähelepanu, kui midagi on tegemata“: ruhnlaste blogi kohalikus elus osalemise vahendina.
- Linda Lotina, Osalustegevuste analüüs Läti muuseumides.
- Pille Runnel, Krista Lepik ja Pille Pruulmann-Vengerfeldt, Külalastajad, kasutajad, auditooriumid: inimeste kontseptualiseerimisest muuseumis.
- Pille Runneli eessõna, ülevaade ERM 2013. aastal.

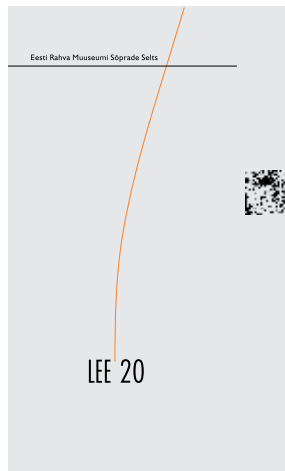
Lee: Eesti Rahva Muuseumi Sõprade Seltsi väljaanne 20. Tartu, 2014. ISSN 1406-037X. Koostaja Sirje Madisson; toimetajad Ivi Tammaru, Sirje Madisson; kujundus ja küljendus Ivi Tammaru, kaas Riina Uisk.

**Ajakiri** *Journal of Ethnology and Folkloristics* Peatoimetaja Ergo-Hart Västriku, toimetus Risto Järv, Indrek Jääts, Art Leete, Aado Lintrop, Pille Runnel, Ülo Valk; tegevtoimetaja Toivo Sikka, makett Roosmarii Kurvits, küljendus Tuuli Kaalep. Väljaandjad Eesti Rahva Muuseum, Eesti Kirjandusmuuseum, Tartu Ülikooli eesti ja võrdleva rahvaluule osakond ning Tartu Ülikooli etnoloogia osakond. ISSN (print) 1736-6518, ISSN (online) 2228-0987.

JEF Vol. 7, No. 2: *Fairy Tales – Tellers, Tellings and Interpretations*. Tartu, 2013. Koostaja: Merili Metsvahi.

Artiklid:

- Merili Metsvahi, *Preface to the Special Issue*.
- Gábor Biczó, *A Storyteller's Autobiographical Analysis of Himself*.
- Zoltá Bódis, *Storytelling: Performance, Presentations and Sacral Communication*.
- Mairi Kaasik, *A Mortal Visits the Other World – the Relativity of Time in Estonian Fairy Tales*.
- Kärri Toomeos-Orglaan, *Gender Stereotypes in Cinderella (ATU 510A) and The Princess on the Glass Mountain (ATU 530)*.
- Merili Metsvahi, *The Woman as Wolf (AT 409): Some Interpretations of a Very Estonian Folk Tale*.



## Väljaanded: 2014

JEF Vol. 8, No. 1. Tartu, 2014.

Artiklid:

- Ulrika Wolf-Knuts, "Would I Have Been Better Off There?" Comparison, Need, and Conductiveness in Finnish Emigrant's Account.
- Tiina Sepp, *Pilgrimage and Pilgrim Hierarchies in Vernacular Discourse: Comparative Notes from the Camino de Santiago and Glastonbury*.
- Andres Kalkun, *Fast and Feasts in Estonians' Representations of the Seto Culture*.
- Michele Filippo, *Fontefrancesco, on Grape, Feast and Community: An Ethnographic Note on the Making of a grape Harvest Festival in an Italian Town in Piedmont*.
- Marie Casen, *Udmurt Identity Issues: Core Moments from the Middle Ages to the Present Day*. Ülevaated:
- Eva Toulouze ja Liivo Niglas, *Udmurt Animist Ceremonies in Bashkortostan: Fieldwork Ethnography*.
- Jeanmarie Rouhier-Willoughby, *The Human Sausage Factory: A Study of Post-War Rumour in Tartu*.

JEF Vol. 8, No. 2: *Departures and Returns in the North*. Tartu, 2014. Koostajad: Art Leete ja Aimar Ventsel.

Artiklid:

- Art Leete ja Aimar Ventsel, *Preface to the Special Issue: Departures and Returns in the North*.
- Vladimir Davydov, *Coming Back to the Same Places: The Ethnography of Human-Reindeer Relations in the Northern Baikal Region*.

- Olga Povoroznyuk, *Belonging to the Land in Tura: Reforms, Migrations, and Identity Politics in Evenkia*.

- Patrik Lantto, *The Consequences of State Intervention: Forced Relocations and Sámi Rights in Sweden, 1919–2012*.

- Aimar Ventsel, *Sakha Music: Selling 'Exotic' Europeanness in Asia and Asianness in Europe*.

- Laur Vallikivi, *On the Edge of Space and Time: Evangelical Missionaries in the Post-Soviet Arctic*.

- Victor Shnirelman, *Hyperborea: The Arctic Myth of Contemporary Russian Radical Nationalists*.

### Albumid

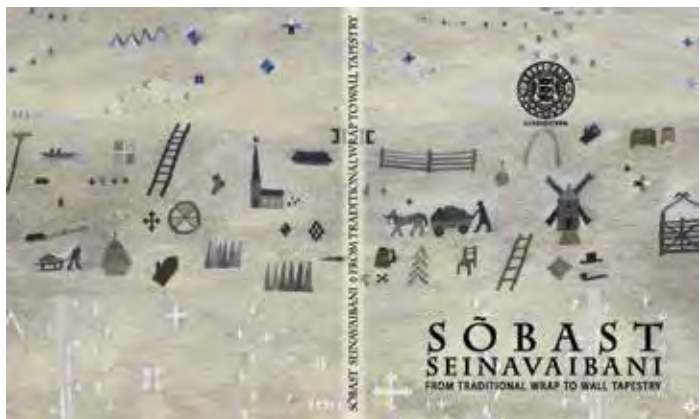
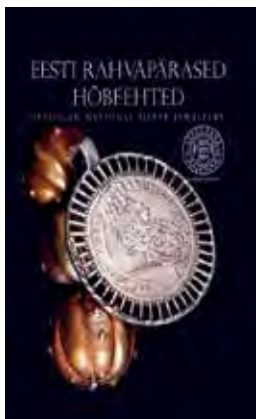
- Eesti rahvapärased hõbeehted. *Estonian National Silver Jewellery*. Tartu, 2014. ISBN 978-9949-417-95-7. Koostaja Eevi Astel; toimetaja Kaja Kell; kujundus Urmas Raidma. Kordustrükk.

- Sõbast seinavaibani. *From Traditional Wrap to Wall Tapestry*. ISBN 978-9949-417-96-4. Koostaja Vaike Reemann; toimetaja Kaja Kell; kujundus Urmas Raidma. Kordustrükk.

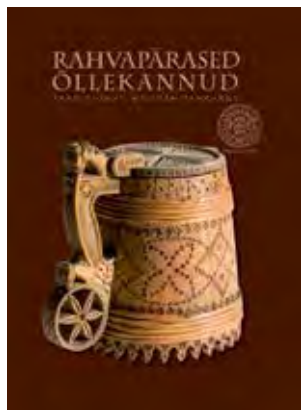
- Rahvapärased õllekannud ERMi kogust. *Traditional Wooden Tankards*. ISBN 978-9949-417-97-1. Koostajad Eevi Astel, Krista Aru; toimetaja Kaja Kell; kujundus Urmas Raidma. Kordustrükk.

### Allikmaterjalide publikatsioonid

- „Minu mood tuleb tagasi...“: Karin Grabby-Mathiessen-Baritsch. Tartu, 2014. ISBN 978-9949-548-02-6. Koostaja Vaike Reemann, toimetaja Tuuli Kaalep; kujundus Maarja Roosi.







### Kataloogid

- Maailmafilm. Tartu visuaalse kultuuri festival 2014. *Worldfilm. Tartu Festival of Visual Culture*. Tartu, 2014. ISBN 978-9949-417-93-3. Toimetajad Jaanika Jaanits, Pille Runnel, Tuuli Kaalep, Andreas McKeough; kujundus Martin Voltri; küljendus Tuuli Kaalep. Väljaandjad Eesti Rahva Muuseum ja MTÜ Maailmafilmi Ühing.

### Käsiraamatud ja õppematerjalid

- Osalus muuseumides. Tartu, 2014. ISBN 978-9949-417-92-6. Koostaja Pille Runnel; toimetajad Pille Runnel, Ivi Tammaru; kujundus Merike Tamm.

- Vana-Tartumaa rahvarõivad: Eesti Rahva Muuseumi kogudest. Tartu, 2014. ISBN 978-9949-417-98-8. Koostaja Reet Piiri; toimetaja Tuuli Kaalep; kujundus Maarja Roosi.
- Palamuse naine: rahvarõivaste valmistamise juhend. Tartu, 2014. ISBN 978-9949-417-85-8. Koostajad Age Raudsepp, Pille Arold; toimetajad Ellen Värvi, Ivi Tammaru; kujundus Merike Tamm.

### Teesid ja teatmikud

- Raadi teejuht. Tartu, 2014. ISBN 978-9949-417-99-5. Koostajad Pille Runnel, Kaarel Tarand, Merike Tamm; toimetajad Tuuli Kaalep, Kaarel Tarand; kujundus Merike Tamm.

## Väljaanded: 2014

- *Guide to Raadi*. Tartu, 2014. ISBN 978-9949-548-01-9. Koostajad Pille Runnel, Kaarel Tarand, Merike Tamm; toimetajad Tuuli Kaalep, Kaarel Tarand; kujundus Merike Tamm.
- Noorte hääled. Noorte etnoloogide ja folkloristide konverents, Tartu, 23.–24. aprill 2014. Ettekannete kokkuvõtteid. Tartu, 2014. ISBN 978-9949-417-94-0. Koostajad Piret Kooa, Jaanika Hunt, Elen Pärt; toimetaja Tuuli Kaalep, kaas Jane Liiv. Väljaandjad Eesti Rahva Muuseum ja Eesti Kirjandusmuuseum.
- Muuseum ootab Sinu lugu 2015! Tartu, 2014. Teatmik, küsimuslehed. Koostaja Reet

Ruusmann; toimetaja Tuuli Kaalep; kujundus Merike Tamm, Anneli Kerge.

### Filmid

- Kadunud hõim: lugu Lutsi maarahvast / *Lost Tribe: A Story about the Lutsi Estonians*. Tartu, 2014. ISBN 978-9949-548-03-3. Indrek Jääts, Maido Selgmäe; kujundus Jane Liiv.



# HÄÄLED

NOORTE

*Fendel töö mõju lähisuhetele Soome ehitajate näitel*

**SKVOTTIMINE** kui teisesus Euroopa linnakultuuris

**Liminaalsus** seljakotireisil: Takistustega maastik  
vahepealne ruum, aeg ja nägemisviisidega inimese  
sotsiaalne keskkond vaatenurgast

*Antropoloogiline kujutlusvõime: EESTRIJOOMINE*  
*ühe Islandi perekonna lugu EESTIS*

Mari vernacular traditions as  
evaluated by the young generation

**SUHTLUS LÄBI RAUDSE EESRIIDE** –  
1944. aasta põgenike kontaktid kodumaaga  
*Tartu Läti seltsi kuu rahvusliku identiteedi kandja*

40 aastat noorteadlaste konverentsi

Pärinuskultuuri peidetud ja **LOOMADE ÕIGUSED**  
peeglitagustest maailmadest **JA INIMLIK EETIKA**

Komi of Lower Vychegda.  
Concerning the status of the group

*Vanaaegset seltskonnatantsudest tänapäeval*

**UNENÄOD JAGATUD** Õiguse kaelaristidest  
**MAAILMAPILDI KUJUNDAJANA**

*Ilma ja ilme seostest eesti keha keeles*

Kihnu unenäpärinuses endelised  
unenäosümbolid argielu mõjutajatena

NOORTE ETNOLOOGIDE JA FOLKLORISTIDE KONVERENTS  
Tartu, 23.–24. aprill 2014



## Näitused: 2014

2014. aastal oli ERMis 7 püsinäitust ning 40 vahetuvat näitust, mis olid avatud 304 päeval. Küllastajate ette toodi nii sisu kui eksponeerimisviiside poolest väga eripalgelisi näitusi.

Aasta algas traditsioonilise rahvakultuuriainese eksponeerimise lainel, kui küllastajail oli võimalik tutvuda Johannes Leopold Gahlnbäck'i 19. sajandi lõpul peamiselt Saaremaalt kogutud vanavaraga. Tegemist oli Piret Õunapuu kureeritud ja 2013. aasta lõpul avatud näitusega. Õige pea, jaanuari keskel, asus seda kõrvalsaalis täiendama teinegi eksponaatiderohke näitus. Selleks oli kohandatud versioon ERMi ja Tartu Ülikooli Muuseumi koostöös 2013. aasta suvel EÜE 50. töösuve tähistamiseks Pärnu Muuseumis tehtud näitusest „Kellu ja kitarriga. Eesti Üliõpilaste Ehitusmaleva töösuved“. Sedagi näitust iseloomustas rikkalik esemeline allikmaterjal – omaaegsed särgid, märgid, embleemid, vimplid, lipud, millele lisandusid temaatilised fotoplagud. Ei puudunud ka ERMi argielu käsitlevatele näitustele iseloomulik lavastuslik moment.

Hoopis teistsugust kontseptuaalset ja kujunduslikku lähenemist võis kohata järgmiste näituste puhul. Eelmisel aastal ERMi korraldatud linnaruumi-teemalise näituseideede konkursi võitnud installatsioon „Kõrvuti“ (kuraatorid Marie Kliiman, Kadri Lind) keskendus heli- ja videokogemuse vahendusel inimese-inimese ja inimese-linna vahelise suhtluse edasiandmisele. Installatsioon näitas kogutud lugude kaudu, kuidas inimesed tunnetavad ja mõtestavad linna.

2014. aasta suurimaks näituseprojektiks oli „#Niisamalinnas“ (kuraatorid Ehti Järv, Kadri Kallast, Pille Runnel), mis toimus näituselabori formaadis. See tähendab, et loodi keskkond uue maja püsinäituse teemade ja eksponeerimisvahendite katsetamiseks ning näitusesaalis võtsid oma koha eksponaatidena kindlalt sisse sotsiaalmeediakanalitest lähtuvad reaalsajalised infovõid. Linnalaste- ja noorteteemaline näitus sündis tihedas koostöös portreeritavatega, pälvides sel kombel 2014. aasta Eesti Muuseumide aastaauhindade jagamisel tunnustuse uudse lähenemise eest näitusele kui osalusprojektile. Näitus jätkas arenemist kogu lahtioleku vältel kaasamisprogrammide ning satelliitnäituste abil.

Teine suurem näituseprojekt „1944. Meri läände“ (kuraatorid Riina Reinvelt, Maido Selgmäe) võttis vaatluse alla 1944. aasta suvel ja sügisel pealetungivate Nõukogude vägede eest üle Läänemere Soome, Rootsi ja Saksamaale põgenenud eestlased. Näituse keskmes olid üheksa toonase lahkuja videoformaaldis esitatud põgenemislood alates Eestist lahkumisest kuni elu esmase paikaloksumiseni Rootsis või Saksamaal. Näitus pälvis ka rahvakultuuri sihtkapitali 2014. aasta aastapremia.

Aastat jäi lõpetama jällegi esemerohkem näitus. Oktoobri keskel avatud „Karu, Õ ja Joškin Kot“ (kuraatorid Svetlana Karm, Piret Koosa) pakkus sissevaadet soome-ugri brändiloomesse. Näituse eesmärgiks polnud pakkuda traditsioonilise kultuuri elementide kasutamise süstemaatilist analüüsi, vaid keskenduti soomeugrilaste püüdlusele tutvustada oma kultuuriidentiteedi eripära laiemale üldsusele.

Lisaks toimus ERMi näitusemajas mitmeid väiksemaid foto- ja raamatunäitusi. Nii võis näitusemaja fuajeegaleriis aasta jooksul tutvuda kolme ERMi Sõprade Seltsi koostatud näitusega, kus eeskätt just raamatute kaudu kajastati nii eesti kultuuritegelaste elu kui 1944. aastat. Fotonäitused omakorda avasid metsaneenets Juri Vella ning Tatarstani maride eluilma. Plakatinäitus pakkus ülevaadet ERMi näitusemajas 20 aasta jooksul tehtust. Novembri algul oli nädala vältel võimalik tutvuda ka valikuga Nordiska Museetist ERMile üle antud rahvakunsti esemetest.

ERMi Postimuuseumi väljapanekute keskmes olid ootuspäraselt postiteenistus ja filatelia. Nii võis aasta esimeses pooles näitusel „Uhke postipoiss sõitis...“ tutvuda riikliku postikorralduse ja rahvusliku postiametkonna ajalooga, sügisel aga India kultuurist inspireeritud postmarkidega. Aasta lõppes postirõõmlikuga – näitusega lembeteemalistest postkaartidest ja kirjadest. Ent postiteemade kõrvale mahtus muudki. 2013. aasta lõpul avatud näitus „Põhja Pojad (Pohjan Pojat)“ kajastas Soome vabatahtlike panust Eesti Vabadussõjas, märtsis võõrustas muuseum 2013. aastal ERMi omakultuuride osakonna toel Valga Muuseumis tehtud fotonäitust

## Näitused: 2014

„Meie, mustlased“ ning suvine näitus „Ei saa üle Emajõest“ vaatles Tartu sildade ajalugu.

Heimtali Muuseumigi näitustegevus tõukus tema väljakujunenud näost. Anu Raua juubeliaasta jätkuna tutvustasid aasta alguse näitused valikut tema kogutust. Koostöös Heimtali Põhikooliga sündis näitus „Minu pere reliikvia“, kuhu olid kogutud lood ja esemed õpilastele tähenduslikest asjadest. Vastu suvehakku võis uudistada TÜ Viljandi Kultuuriakadeemia rahvusliku käsitöö osakonna värskete lõpetajate töid ning seejärel osakonna 20 tegevusaasta täitumise puhul ka valikut algusaegadel tehtust.

Näitusi jagus ka väljapoole ERMi ruume. Eesti Vabariigi 97. aastapäevale pühendatud piduliku kontserdi ja presidendi vastuvõtu puhuks leidis veebruaris oma tee Jõhvi kontserdimajja rändnäitus „Eesti uhkus. Tehtud Eestis“. ERMi Sõprade Seltsi abiga oli aasta jooksul ühtekokku kuue gümnaasiumi õpilastel võimalik tutvuda rändnäitusega soome-ugri rahvastest. Valikut „Kodumaa päevapiltide võistluse“ raames saadetud fotodest võis näha Pärnu Endla teatrigaleriis ja Tartu Tasku kaubanduskeskuse aatriumis. Ei jäänud kõrvale

saaredki – Saaremaa Muuseumis võis näha kohendust näitusest „Kirglik Johannes Leopold Gahlnbäck“ ning Hiiumaa Muuseumisse valmis koostöös Kärdla Ühisgümnaasiumi ja Tartu Nefa Rühmaga Hiiumaalt väljarändamist kajastav näitus „1/10 eestlust“. Hiidlaste kõrval rändas Eestist välja ka ERMi näitus „Nõukogude lillelapsed“ – Vancouverisse. Teise maailmasõja käigus Kanadasse pagenute ettevõtmisi toiduäride vallas kajastas Torontos avatud näitus „Toit – eestluse varaait“.

## Näitused 2014

**2014. aastal toimus 69 ERMi näitust ning 14 rändnäitust väljaspool ERMi 30 kohas**

ERMi näitusemajas	22
ERMi Postimuuseumis	6
Raadil	2
Heimtali Muuseumis	4
Veski tn väikesed teemanäitused	5
Mujal Eestis ja teistes riikides	28



Grupipilt näituse „#Niisamalinnas“ ettevalmistamises osalenud kooliõpilastega näituse avamiselt. Pildi paremas servas lilledega on ka näituse kuraatorid Kadri Kallast ja Ehti Järv.

Foto: Nele Tammeaid. ERM Fk 2974:121

## Näitused: püsinäitused / vahetuvad näitused

### Näitusekülastajad 2014

ERMi näituse külastas ligi 83 000 inimest	
ERMi näitusemajas	37 040
ERMi Postimuuseumis	4 058
Raadiil	39 302
Heimtali Muuseumis	2 560
Mujal Eestis ja teistes riikides	30 000

### Püsinäitused

#### ERMi näitusemaja

- Eesti. Maa, rahvas, kultuur (kuraator Vaike Reemann, kujundaja Tea Tammelaan), alates 1994.

Vahetuv mininäitus püsinäituse sees:

- Külmarohu aeg (1.10.2013 – 28.2.2014; kuraator Ülle Jäe, kujundajad Ülle Jäe, Tiit Sibul, Arvi Tragel, Jane Liiv).
- Portselannukkude püsiväljapanek (kuraator Virve Tuubel), alates 1994.

#### ERMi Postimuuseum

- Iga ukse ni päikeses ja sajus. Eesti rahvuslik postiametkond 90 (kuraatorid Aive Küng,

Marat Viires, Helve Schasmin, kujundaja Marat Viires), alates 2008.

- Postis keelatud kaup (kuraator Eve Aab; kujundajad Martin Semm, Suzan Knaapen, Liina Plaado), alates 29.2.2012.

#### Raadi

- Raadi läbi aegade (kuraator ja kujundaja Jane Liiv), alates 2009.
- Meie siin maal (kuraatorid Alar Madisson, Maris Rosenthal; kujundaja Kalle Müller, heli Pastacas), alates 2009.

#### Heimtali Muuseum

- Põlvest põlve elutarkus (kuraatorid ja kujundajad Anu Raud, Saima Veidenberg, Vilma Reinholm).

### Vahetuvad näitused

#### Eesti Rahva Muuseumi näitusemaja

- Kirglik Johannes Leopold Gahlnbäck (23.11.2013 – 20.4.2014; kuraator Piret Öuna-puu; kujundaja Jane Liiv).
- Kellu ja kitarriga. Eesti Üliõpilaste Ehitusmaleva töösuved (17.1 – 30.3; kuraatorid



Näitus „Kellu ja kitarriga. Eesti Üliõpilaste Ehitusmaleva töösuved“.

Foto: Arp Karm. ERM Fk

## Näitused: vahetuvad näitused

Terje Anepaio, Terje Lõbu, Reet Ruusmann; kujundaja Silver Vahtre. Koostööpartnerid Tartu Ülikooli Muuseum, Eesti Rahvaluule Arhiiv).

- Heli- ja videoinstallatsioon „Kõrvuti“ (11.4 – 1.6; kuraatorid Kadri Lind, Marie Kliimann; kujundajad Martin Kikas, Henry Griin, Taavi Toom, Anu Salumaa. Koostööpartner linnafestival UIT).

- #Niisamalinnas (16.5.2014 – 18.1.2015; kuraatorid Ehti Järv, Kadri Kallast, Pille Runnel; kujundajad Arhitektuuribüroo 3+1, Margus Tamm, Marko Raat, Timo Toots, Mikk Meelak).

Kaasnenud fotonäitused koridorigaleriis:

- Kodukoht (15.7 – 19.8; kuraator ja kujundaja Triin Kerge).

- Peidetud linn (22.8 – 21.9; kuraatorid Kerly Ilves, Ave Kikas; kujundajad Kerly Ilves, Jane Liiv).

- Linlane ja aed (25.9 – 19.10; kuraator ja kujundaja Nele Tammeaid).

- Otsi kohta, kus sa saad... (13.11.2014 – 18.1.2015; kuraatorid Jaanika Jaanits, Arp Karm; kujundajad Jane Liiv, Jaanika Jaanits).

- 1944. Meri läände (13.6.2014 – 4.1.2015; kuraatorid Riina Reinvelt, Maido Selgmäe; kujundajad Liina Unt, Katre Rohumaa. Koostööpartnerid Haridus- ja Teadusministeeriumi Rahvuskaslaste programm, Eesti Kultuurkapital).

- Karu, Õ ja Joškin Kot (17.10.2014 – 31.5.2015; kuraatorid Svetlana Karm, Piret Koosa; kujundaja Maarja Treima).



Näituse „#Niisamalinnas“ külastajad tutvumas eksponaadiga „Linnad linnas“, mis koosneb animeeritud mentaalsetest linnakaartidest ja kaardi autoriga tehtud kodulinna tutvustava helisalvestusega.

Foto: Nele Tammeaid. ERM Fk 2974:124



Näitus „1944. Meri läände“.

Foto: Nele Tammeaid. ERM Fk 2981:20

## Näitused: vahetuvad näitused



Soome-ugri brändinäitus „Karu, Õ ja Joškin Kot“. Maalingutena on näitusel kohti leidnud nii põhjapõdrakasvatatajad, mansi poksi- ja kui ka prantsuse näitleja. Seinamaalingute autoriks on Maarja Treima.

Foto: Arp Karm. ERM Fk

### ERMi näitusemaja koridorigalerii ja loengusaal

- Oskar Kallas 145, Jaan Tõnisson 145 ja Henrik Koppel 150 (23.12.2013 – 12.3.2014; kuraator Sirje Madisson; kujundajad Jane Liiv, Sirje Madisson).
- Boris Vildé ja prantsuse vastupanuliikumine (4.–28.2; kuraator Tatiana Fougat. Koostööpartner Prantsuse Instituut).
- Ferdinand Johann Wiedemanni keeleauehind 1989–2014 (14.4 – 1.6; kuraator Sirje Madisson; kujundajad Jane Liiv, Sirje Madisson).
- Juri Vella maailm (14.3 – 30.5; kuraatorid Eva Toulouze, Tiit Sibul; kujundaja Tiit Sibul).
- Kultuuriplakat. Näitusemaja 20 (14.5 – 12.10; kuraatorid Jane Liiv, Kristjan Raba; kujundaja Jane Liiv).
- Kannatuste aasta 1944: eestlaste võimalused ja valikud (13.6.2014 – 25.1.2015; kuraator Sirje Madisson; kujundajad Jane Liiv, Sirje Madisson).
- Eesti esimest üldlaulupidu ja Toomemäe vaateid kujutav triptühhon (15.6 – 31.7; kuraatorid Piret Õunapuu, Reet Mark; kujundaja Merike Tamm).

- Kauges külas: välitööd Tatarstani maride juures (14.–26.10; kuraatorid ja kujundajad Laura Jamsja, Maris Reintal, Anna-Kristina Rätsep).
- Jälle kodus: Nordiska Eesti kogu ja Gudrun Sjödeni Muhu kollektsoon (30.10 – 9.11; kuraatorid Reet Piiri, Riina Reinvelt; kujundajad Jane Liiv, Reet Piiri).
- ERMi 18. koolidevahelise võistujoonistamise „Pärijata pole pärandit“ tööde väljapanek (6.12.2013. – 5.1.2014; korraldaja Saale Randaru).

### ERMi raamatukogu vitriininäitused

Kuraatorid ja kujundajad Kairi Kaelep ja Kristi Ütt:

- Lumerõõmud – lumemured (13.12.2013 – 28.2.2014);
- Kevad südames ja vitriini sees (21.3 – 20.6);
- Terves kehas terve vaim! (26.6 – 8.9; kaas-kuraator Karin Kiisk);
- Viin ei kipu ise kallale (19.9 – 27.11);
- Pühaderüüs (18.12.14 – 6.2.15).

### ERMi Postimuuseum

- Uhke postipoiss sõitis... (9.10.2013 – 8.6.2014; kuraator Helve Schasmin; kujundaja Merike Tamm).
- Põhja Pojad (Pohjan Pojat) (6.12.2013 – 23.3.2014; kuraator Ants Linnard; kujundaja Jane Liiv, Koostöös rahvusvahelise Eesti Filatelistide Seltsiga „Estonia“).
- Meie, mustlased (5.–30.3; kuraatorid Reena Purret, Annika Haas; kujundaja Katri Haarde).
- Ei saa üle Emajõest (18.6 – 2.11; kuraatorid Eve Aab, Ants Linnard, Helve Schasmin; kujundaja Jane Liiv).
- Inspireeriv India – *India Inspiring!* (3.9 – 23.11; kuraatorid Briti Deb, Ave Kikas; kujundaja Jane Liiv).
- Armastuskirjad (12.11.2014 – 31.05.2015; kuraator Eve Aab; kujundajad Merike Tamm, Liina Raat, Anneli Kerge. Koostööpartnerid Eesti Kirjandusmuuseum, Tartu Kunstikool, Omniva).

### Heimtali Muuseum

- Esivanemate elujäljed – valik eesti vanavara Anu Raua kogutust (10.5.2013 – 29.3.2014;

## Näitused: mujal



Näitus „Jälle kodus: Nordiska Eesti kogu ja Gudrun Sjödéní Muhu kollektsoon“. Gudrun Sjödéní oma Muhu mustritest inspireeritud 2012/2013 talvekollektsiooni ees. Vasakul taamal valik Nordiska Museetist tagasi saadud esemeid.

Foto: Arp Karm. ERM Fk

kuraator Merle Puusepp; kujundajad Mare Hunt, Merle Puusepp).

- Etnoesemeid laiest ilmast (16.8.2013 – 7.5.2014; kuraatorid ja kujundajad Anu Raud, Marie Vinter).
- Läänemaa kindad (6.12.2013 – 31.3.2014, kuraatorid ja kujundajad Anu Raud, Merle Puusepp. Koostööpartner Hanila Muuseum).
- Minu pere reliikvia (3.4 – 4.6.; kuraator Imbi-Sirje Torm; kujundaja Leili Viinapuu. Koostööpartner Heimtali Põhikool).
- Silm Sirkel, nina vinkel (9.5 – 10.9; kuraator ja kujundaja Liisi-Ly Viitkin. Koostööpartner TÜ Viljandi Kultuuriakadeemia).
- Metallí kõla (9.5 – 10.9; kuraator ja kujundaja Liisi-Ly Viitkin. Koostööpartner TÜ Viljandi Kultuuriakadeemia).
- Pudi-padi (10.6 – 10.9; kuraator ja kujundaja Liisi-Ly Viitkin. Koostööpartner TÜ Viljandi Kultuuriakadeemia).

## Näitused mujal

### Eestis

- Eesti uhkus. Tehtud Eestis (kuraatorid Riina Reinvelt, Eevi Astel, Maris Rosenthal; kujundaja Merike Tamm), 3.2 – 28.2 Jõhvi kontserdimajas.
- Kodumaa piltide näitus (kuraator Ange Vosman, korraldaja Tiit Sibul); 23.2 – 30.3 Pärnu Endla teatrigaleriis, 1.–30.4. Tasku kaubanduskeskuse aatriumis Tartus, 10.10 – 31.12 Tartu Kiirabi Koolituskeskuses.
- Soome-ugri ja samojeedi rahvad (kuraatorid Svetlana Karm, Indrek Jääts, Laur Vallikivi; kujundaja Jane Liiv), 5.–30.3 Kadrina Keskkoolis, 31.3–10.4 Rakvere Reaalgümnaasiumis, 11.–27.4 Haljala Gümnaasiumis, 28.4 – 12.5 Väike-Maarja Gümnaasiumis, 8.–26.10 Nõo Reaalgümnaasiumis, 27.10 – 11.11 Viljandi Gümnaasiumis, 12.11 – 4.12 Läänemaa Ühisgümnaasiumis Haapsalus, 8.12.14 – 14.1.2015 Kõrveküla raamatukogus Tartumaal.



## Näitused: mujal



Näitus „Meie siin maal“ Arhitektuuri- ja Disainigaleriis Tallinnas.

Foto: Alar Madisson. Erakogu

- Soomeugrilased ja samojeedid (kuraatorid Svetlana Karm, Laur Vallikivi; kujundaja Jane Liiv) 12.–28.3 Rõuge Põhikoolis.
- 1/10 eestlust (kuraatorid ja kujundajad Adele Vaks, Priit Kivisilla, Jaanika Jaanits, Ehti Järv, Katre Koppel. Koostööpartnerid Kärkla Ühisgümnaasium, Tartu Nefa Rühm, Hiiumaa Muuseum), 9.5 – 16.6 Hiiumaa Muuseumis.
- Kirglik Johannes Leopold Gahlnbäck (kuraator Piret Õunapuu), 12.5 – 7.7 Saaremaa Muuseumis.
- Meie siin maal (kuraatorid Alar Madisson, Maris Rosenthal; korraldaja Tiit Sibul), 2.–6.7 Arhitektuuri- ja Disainigaleriis Tallinnas.
- Siin maal (kuraatorid Alar Madisson, Maris Rosenthal; korraldaja Tiit Sibul), 8.7 – 24.8 Albu mõisas Järvemaal.
- Ruhnu eleeiad (kuraatorid Ülle Kruus, Piret Õunapuu), 29.8 – 19.10 EKM Adamson-Ericu muuseumis Tallinnas.
- Peidetud linn (kuraatorid Kerly Ilves, Ave Kikas), 2.10 – 13.11 Lille Majas Tartus.
- Raudteeaiad (kuraatorid ja kujundajad Heli Hinto, Kristi Ziugand), 5.11.2014 – 5.11.2015 Rakvere Teatri väikeses majas.
- Meie jõulud (kuraatorid Ülle Jäe, Tiit Sibul; kujundaja Jane Liiv), 15.12.2014 – 15.1.2015 Põlva Keskraamatukogus.

### Välismaal

- Nõukogude lillelapsed: 70ndate psühheedne underground (kuraatorid Terje Too-

mistu, KIWA), 7.6 – 3.8 Presentation House'i galeriis Vancouveris Kanadas.

- Toit – eestluse varaait. Eestlaste toiduärid ja -tööstused Torontos (kuraatorid Riina Reinvelt, Piret Noorhani; kujundaja Merike Tamm), 21.9 – 31.12 Tartu College'i fuajees Torontos Kanadas.



Näitus „Toit – eestluse varaait. Eestlaste toiduärid ja -tööstused Torontos“ Tartu College'i fuajees Torontos.

Fotod: Piret Noorhani. Erakogu



## Programm: 2014

2014. aastal toimus ERMis 500 üritust, millest sai osa üle 43 000 inimese.

ERMi 2014. aasta programm lähtus põhis-  
osas juba väljatöötatud praktikatest – muuseumitunnid püsinäitustel, konverentsid, Maailmafilmi festival, Heimtali käsitöölaad, Raadi õpitubade sari traditsiooniliste käsitöötehnikate ja töövõtete tutvustamiseks, rahvarõivaste valmistajate kool ja rahvarõivapäev, suvine lastelaager „Kirju-mirju Eesti“, hõimu- ja filmiõhtud, koolidevaheline võistujoonistamine. Nende kõrvale mahtus nagu alati ka mõnest päevakajalisest sündmusest ajendatud ettevõtmisi, nagu kaasalöömine XXVI laulu- ja XIX tantsupeol või näitusega „#Niisamalinnas“ seonduvad osalusprojektid.

Olulisemad ERMi ürituste kaaskorraldajad olid ERMi Sõprade Selts ja MTÜ Maailmafilmi Ühing. Neile lisaks Tartumaa Rahvakultuuri Keskseelts (TRAKS), Rahvakultuuri Keskus, Eesti Laulu- ja Tantsupeo Sihtasutus, MTÜ Fenno-Ugria Asutus ja teised.

### 2014. aastal toimus ERMis 860 ekskursiooni, programmi ja üritust

Kooli- ja lasteekskursioonid	209
Täiskasvanute ekskursioonid	170
Muuseumipedagoogilised üritused, loengud	245
Muud üritused	236

### 2014. aastal osales ERMi ekskursioonidel, programmidel ja üritustel 52 000 külastajat

Kooli- ja lasteekskursioonid	4 989
Täiskasvanute ekskursioonid	3 788
Muuseumipedagoogilised üritused, loengud	5 660
Muud üritused	38 166



„Õös on tähti“ teemalisel muuseumiööl oli Postimuuseumis võimalik harjutada hanesulega kirjutamist.

Foto: Nele Tammeaid. ERM Fk

### Tartu ja üle-eestilised kultuurisündmused

2014. aasta suurejoonelisimaks avalikkusele suunatud ettevõtmiseks oli kaasalöömine XXVI laulu- ja XIX tantsupeol „Aja puudutus. Puudutuse aeg“. Raadi mõisapark oli kohaks, kus 15. juuni varahommikuse päikesetõusu ajal süüdati laulu- ja tantsupeotuli. Enne Tallinna teekonna alustamist tegi tuli muuseumi nimiste juhatusel vahepeatus Raadi kalmistul eesti kultuuri suurkujude hauaplatside juures ning Laulupeomuuseumi õuel. ERMi näitusemajas oli selleks puhuks välja pandud kunstnike Aleksander Vardi, Elmar Kitse ja Johannes Võerahansu 1948. aastal valminud hüügelpanno, mille keskmisel, Kitse maalitud osal, on kujutatud I laulupeo sündmusi.

ERM oli esindatud ka laulu- ja tantsupeol. Kindla koha suurürituse assisteerimisel on leidnud rahvarõivanõuanne ja -kiirabi. Just tantsupeoliste paraadmundrite kokku lap-pimisel ning väiksemate kahjude likvideerimisel oli kiirabitelgi rühmal tegevust kuhjaga. ERMi käsitöö- ja õpitubades oli võimalik harjutada kätt nihhasti lillepärgade kui paelte punumises, helmekeede ja vihtade tegemises ning mulgikuu graafikas ja tohutöödes. Es-makordselt avalikkuse ees väljas olnud uue tunnusgraafikaga fotokaamera kujuga telk-paviljonis pildistati üles mõnisada portreed

„Eesti nägude andmebaasi“, et neid tulevikus muuseumi infomaterjalide tarbeks kasutada.

ERM osales aktiivselt Tartu linna ühisüritustel, nagu lastekaitsepäev, hansapäevad, Teadlaste öö, Emajõe festival. Toimusid eri-programmid rahvusvahelisel muuseumiöö ja teadlaste ööl. Raadil lavastati Emajõe Suveteatri tükki „Kunksmoor ja kapten Trumm“. Etendusest ajendatuna toimus augusti keskel „Kunksmooripäev“, kus tutvustati ravim-, toidu- ja värvimistaimede külluslikku maailma. Kuhugi pole kadunud rahvakalendri tähtpäevade programmid ega riiklike tähtpäevade tähistamine, näiteks Tartu linna jaanituli.



Taimedest ehete valmistamine Kunksmooripäeval.

Foto: Nele Tammeaid. ERM Fk



XXVI laulu- ja XIX tantsupeo tule süütamine varahommikuses Raadi mõisapargis, tule esimesed hetked tõrvikus.

Foto: Nele Tammeaid. ERM Fk

### Näituste programm

Kõigil püsinäitustel toimusid traditsioonilised ekskursioonid ja giidiprogrammid. Tänu Tartu linnavalitsuse rahalisele toetusele külastasid meid aasta viimasel veerandil rohkem kui varem just linna lasteaiad. Enim tunti huvi rahvakalendri tähtpäevi kajastavate programmide vastu.

Postimuseumi näitustele valminud programmid keskendusid käelisele tegevusele ja sedasi muuseumikülastusele kogemusliku mõõtme andmisele nii lastele kui täiskasvanutele. Linoollõike muuseumitunnis „Südamelõikus“ sai kätt proovida postkaardi või meene valmistamisel. Agaramad huvilised võisid välja uuristada terve südamliku sõnumi. Kuna kujutised tuleb luua peegelpildis, pakub linoolinoaga trükipinna lõikumine üksjagu nuputamist ja avastamisrõõmu. Näituse „Armastuskirjad“ juurde kuuluv muuseumitund „Tinditilgast ehistähni“ andis võimaluse õppida kalligraafilisi kirjastiile. Avab ju kaunilt kirjutatud ja kujundatud kiri, postkaart või pühendus meie südame palju vahetumal

moel kui argine e-mail või printerist väljunud kalk A4-formaadis paberileht. Tähekujuade kopeerimine aitab niihästi õppida lugema gooti šriftidega kirjutatud ajaloolisi tekste kui valitsema oma kätt ning miks mitte ka stressist vabanema.

Ühekordsed erisündmused toimusid seoses näitusega „Kellu ja kitarriga. Eesti Üliõpilaste Ehitusmaleva töösuvet“. Ühel juhul viisid Tartu Kõrgema Kunstikooli meedia- ja reklaamikunsti osakonna õppejõud EÜE sümboolika näitel läbi loengu formaadis keskustelu nõukogudeaegsest kujunduskunstist. Teisel korral arutlesid malevalaule uuriv Eesti Rahvaluule Arhiivi teadur Helen Kõmmus ning malevatrubaduur Tõnu Timm *alias* Tõun EÜE muusikaeru eri aegade, teemade ja stiilide üle; sellele järgnesid inBoili ja Tõuni loodlaulud GenKlubis.

Aasta lõpul valmis näituse „Karu, Õ ja Joškin Kot“ juurde soome-ugri keeli ja kultuuri laiemalt tutvustav muuseumitund. Näitusega „#Niisamalinnas“ kaasnenud haridusprogrammid ja osalusprojektid andsid hea platvormi kaasamisprogrammideks läbi terve aasta.



Heameel oma kätetööst, linoollõike muuseumitund.

Foto: Ave Kikas. Erakogu

### Muuseumiõpe

Kuigi koostöös Tartu Ülikooli teaduskooliga jätkus aasta esimeses pooles veel pärimuskultuuri giidikool, võib väita, et muuseumiõpe tervikuna oli 2014. aastal suunatud pigem täiskasvanud õppijatele.

Olgugi et kõikvõimalikke kursusi ja koolitusi tundub ülearugi olevat, on ka ERMi õpitubadesse Raadil jagunud küllaldaselt huvilisi. Kolme aasta jooksul võib osalejate seast leida mitmeid õppijaid, kes on ennast täiendanud mitmel kursusel. Iga õpituba koosnes sissejuhatavast teoreetilisest osast (ajalooline ülevaade konkreetsest käsitöövõttest ja selle rakendusvõimalustest), praktilisest osast (töövõtted ja eseme valmistamine) ning lisaks väiksest väljapanekust ERMi kogudes leiduvatest temaatilistest esemetest. Õpitubade kestus oli tööde mahust tulenevalt ühest viie päevani. Nii ERMi kui ka ERMi-väliste pärandtehnoloogide ja traditsioonikandjate juhendamisel õpiti näiteks ketramist, telgedel kudumist, laastukorvide, pastelde ja kaapkübara tegemist ning Põhja-Eesti lillkirja tikkimist.

Koostöös Tartumaa Rahvakultuuri Keskseltsi ning Rahvakultuuri Keskusega vastutas ERM järjekordse Rahvarõivaste valmistajate kooli Tartu rühma töö korraldamise eest. Osalejad valmistavad kahe aasta jooksul oma soo vi järgi valitud piirkonna rahvarõivakostüümi. See koosneb nii põhilistest rõivaesemetest (seelik, särk ja pikk-kuub) kui ka väiksematest aksessuaaridest (helmekeed ja ninarätid).

Heaks praktikabaasiks õpihuvilistele on lisaks ERMi põhimajale Heimtali Muuseum. Aastaid on muuseumi ruume ja kogusid õppetöökasutanud Tartu Ülikooli Viljandi Kultuuriakadeemia, Tartu Kõrgema Kunstikooli ja Eesti Kunstiakadeemia tudengid. Koostöös Tartu Ülikooliga sai rahvakunstialast õpetust kuus gruppi lasteaiaõpetajaid, ühtekokku 153 inimest.

Muuseumitöötajate täiendõppe koordineerimisega tegeles ERMi omakultuuride osakond.



Heimtali Muuseumi asutaja tekstiilikunstnik Anu Raud selgitamas kindakirju lasteaiaõpetajatele.

Foto: Karin Koitla. Erakogu

### Soome-ugri üritused

ERM tegeleb järjepidevalt hõimurahvaste kultuuri tutvustamisega. 2014. aastal toimusid hõimuõhtute sarjas udmurdi, permikomi, handi, ersa ja mordva õhtud, kus võis kuulda vastavatest piirkondadest pärit kultuurikandjate muusikalisi etteasteid ja vaadata temaatilisi filme.

Oktoobrikuusel hõimukuul avati soome-ugri brändinäitus „Karu, Õ ja Joškin Kot“, esitleti Indrek Jäätsi ja Maido Selgmäe filmi „Kadunud hõim: lugu Lutsi maarahvast“ ning „Soome-ugri rahvaste filmientsüklopeedia“ teist väljaannet, toimusid Ingerimaa filmiõhtud ning perepäev. Põhiliseks partneriks nende ürituste korraldamisel oli Fenno-Ugria Asutus.

Aasta algul, Maailmafilmi festivali eel, oli soome-ugri huviliste kogunemisajend märksa kurvem. Nimelt mälestati 13.–14. märtsil Tartu Ülikooli Muuseumi valges saalis ja ERMi näitusemajas toimunud seminaril 2013. aastal surnud metsaneenetsi kirjanikku, põlisrahvaste õiguste eest võitlejat ja põhjapõdrakasvatajat Juri Vellat. Ühtlasi näidati teda kajastavat filmiprogrammi.

Traditsiooniliselt andsid oma panuse hõimurahvaste teema täiendaval tutvustamisel ERMi Sõprade Seltsi abiga mööda Eesti gümnaasiume ringi liikuvad soome-ugri rändnäitused.



Regina Taggeri võidutöö „Härghöövel“ 10.–12. klasside arvestuses 19. koolidevahelisel võistujoonistamisel, 5.12.2014.

Foto: Anu Ansu

### Näituse „#Niisamalinnas“ haridusprogrammid ja osalusprojektid

Mais avatud laste- ja noortelinna temaatikat kajastav näituselabori formaadis näitus „#Niisamalinnas“ oli algusest peale üles ehitatud mitmeid haridusprogramme, osalusprojekte ning kaht näituse teemat laiendavat satelliitnäitust silmas pidades.

#### Haridusprogrammid

Juba kavandamise algusjärgus jõudsid kuraatorid ja pedagoogid järelduseni, et näitus linnast ja selle tajumisest peaks sisaldama linnapilti ja selle kujunemise erinevaid kihte. Koostööpartneriks nõustus tulema Tartu Linnamuuseum ning nii valmiski isemoodi orienteerumismäng „Linnamäng“, kus põhikooli õpilased said linnaruumis oma oskused ja meeled proovile panna. Eesmärgiks oli, et mängus osalejad teadvustaks sügavamalt oma igapäevast linnaruumi ning linna tähendus avaneks mitmel tasandil. Programmi koostamisel toetuti peamiselt ühiskonnaõpetuse ainekavale, sest just seal leiavad kõige teadlikumat käsitlemist sellised teemad nagu sotsiaalsus, ühiskonna toimimine ning inimsuhted.

Linnamängude tulemusena kogunes andmehulk, mille põhjal võib teha üldistusi noorte linnanägemise kohta ning saada aimu, mis neile korda läheb ja kuidas nad ümbritsevat ruumi tajuvad. Märkatu detaile pidid õpilased jäädvustama plakatitele, vastavalt igäihe loovuse ja kunstilisuse määrale. Üldpilt oli kirju, kõike kogetut plakatile märkida ei jõutud ning meeskondadest jäid muuseumi arvutisse maha kasutamata piltide virnad. Mängus osales nii testrühmadena kui hiljem suviste laagrite ja malevategevuse jooksul mitmeid grupe, kellelt saadud tagasiside kinnitas, et uut moodi linnavaatlus ja -kogemine oli lihtsalt lõbus, huvitav ja ehk natuke väsitavgi. Valminud plakatite põhjal võis linnarahvas noorte linnanägemusega tutvuda Emajõe festivalil.

Linnaruumis leiduva märkamine oli teemaks ka augusti lõpul toimunud fotolaagri vormis linnalaagris „#kaameragalinnas“. Osalejad olid vanuses 13 kuni 17, üks noormees kaheksa tütarlapse seltsis. Fotolaagrit juhen-

das kogenud fotograaf Kerly Ilves. Enamiku laagriliste sooviks oli õppida oma kaamerat paremini tundma ning ka pildistatavat professionaalsema pilguga nägema. Märkamise-ärkamise teemalises fotolaagris otsiti nädala jooksul vastust küsimusele, millised on noortele linnaruumi ja seal liikujate-tegutsejate avalikud ja varjatud sõnumid. Tehtud fotodest valmis rändnäitus „Peidetud linn“. Fotodele talletatud linna- ja maailmanägemisest selgus, et tegelik Tartu on palju keerulisem ja vaheldusrikkam, kui esmapilgul tundub: linn ei koosne pelgalt vanalinnast ja uutest ärihoonetest, vaid tänavatel kohtab loomi, kurva elusaatusega inimesi ja hooneid – kõigel siin on oma lugu. Laagri käigus ühiselt külastatud paigad olid unikaalsed ning erinesid üksteisest õhkkonna, hinge, ajaloo ja paljude teiste tegurite poolest. Näitust eksponeeriti nii „#Niisamalinnas“ näituse juures olevas osaluskoridoris kui hiljem Lille Majas, mis oli ka üheks koostööpartneriks. Kogu laagriaja jooksul uuenes infovool näituse Facebooki kontol ning laagriliste, korraldaja ja juhendaja vahel oli tihe koostöö ja suhtlus.

#### Osalusprojektid

Laiema sihtgrupi kaasamiseks ning linnas asuvate paikade kaardistamiseks toimus suvel fotovõistlus „Minu koht“. Konkursiga sooviti teada saada, milliste tegevustega on inimeste jaoks tähenduslikud kohad seotud ja milliseid tähendusi inimesed end ümbritsevatele paikadele omistavad. Võistlusele saadetud fotod kajastasid lapsepõlvemälestustega seotud kohti ning paiku, kus on võimalik end ümbritsevast välja lülitada ja rahulikult elu üle järele mõelda. Mitmed fotod avasid igapäevaseid kohti, millele võib-olla sageli tähelepanu ei pöörata. Fotodel oli näha ka Eestimaa mitmekülgset loodust, kus käiakse perega jalutamas, trenni tegemas või niisama akusid laadimas. Parimatest fotodest valmis aasta lõpul näitus „Otsi kohta, kus sa saad...“

Näitus uuris ka seda, milline on laste ja noorte personaalne linn ning kuidas noorsugu avalikku linnaruumi enda jaoks loob ja personaliseerib nii füüsilis-geograafiliste kohtade kui ka sotsiaalmeedia abil. Seetõttu oli üheks osalejate kaasamise meetodiks näi-

## Programm: 2014

tuse tarbeks loodud sotsiaalmeedialehed. Näituse Facebooki lehel ja Twitteris toimusid mitmed võistlused, mille kaudu ärgitati osalejaid näituse teemadel kaasa mõtlema ning oma mõtteid jagama. Toimused järgmised võistlused:

- „Minu unistuste linn“, mis uuris, millises linnas osalejad sooviksid olla ja miks just seal.
- Pildi- ja videomäng „Mina niisama...“, mis kutsus üles jagama näituse lehel fotosid kohtadest ja üritustest, kus suvel käiakse.
- Twitteri mäng „Leiame üheskoos Tartu kõige armastusrohkema koha!“ koostöös tARTuFFi filmifestivaliga, kus kõigil linnakodanikel paluti säutsuda armastust nähes Twitteris, lisades oma sõnumisse „#armastan“. Sel kombel ilmusid kõik säutsud armastusekaardile punaste täpikestena.
- Mäng „Mis peitub sinu jaoks fraasi *niisama linnas* taga?“, kus sooviti tõlgendusi näituse pealkirjale.

### Sidusnäitused

Lisaks hariduslikele osalusprojektidele ning selle käigus sündivatele fotonäitustele kutsuti

näituse „#Niisamalinnas“ teematikat laiendama ka kaks fotograafi.

Triin Kerge fotoprojekt „Kodukoht“ kommenteeris Eesti kultuuri ja ajalugu. Pildistatud oli kodust interjööri vaatega aknast välja. Triin Kerge uuris, kuidas kunagi pikalt repressseeritud rahvas end nüüd oma kodu kaudu väljendab. Fotodega sooviti välja tuua eestlaste lähedust loodusega, seoseid okupatsiooniajaga ja nüüdisaegse lääne mõjutusi. Projekti keskmeks oli ka aastaegade vahetumine, millega viidatakse, et muutused kestavad igavesti. Pildistused toimusid 2013. aasta sügisest kuni 2014. aasta kevadeni.

ERMi fotograafi Nele Tammeaidi projekt „Linlane ja aed“ uuris aedade taga olevat inimest – linlast, kes ise midagi kasvatab. Eesmärk oli mõista, mis ajendab inimesi kitsas linnaruumis midagi kasvatama ning milliseid isiklikke tähendusi aiad omanikele loovad. Näitusel oli esindatud valik portreesid Tartu linnaosade aednikest ning aedadest.



Fotograaf Nele Tammeaid oma näituse „Linlane ja aed“ avamisel.

Foto: Anu Ansu. ERM Fk



## Programm: Maailmafilm 2014

Maailmafilmi festival on pühendatud esmajoones dokumentaalsele kinokunstile ja loovdokumentalistikale, eesmärgiga ehitada silda filmitegijate ja filmivaatajate vahel. Antropoloogiline vaateviis kultuuridele ja ühiskondadele saab siin kokku sooviga anda festivali külalistele võimalus filmides tõstatatud teemadel kaasa mõelda.

XI Maailmafilmi festival (15.–22. märts) tuli külastajate ette senisest mahukama programmiga, millest suure osa moodustasid festivali sidusprogrammid. Festivali põhiprogramm laienes tavapäraselt viielt päevalt kaheksale, mis aitas programmi paremini kättesaadavaks muuta neile inimestele, kellele argipäeviti kinno tulemine oleks keerukas.

Põhiprogrammis linastus ligi viiskümmend filmi, sealhulgas rahvusvahelistel filmifestivalidel tähelepanu äratanud ja auhindu võitnud dokfilme ja uusi paljutöotavaid tulijaid. Programmis olid jätkuvalt visuaalantropoloogilised tööd, samuti kultuuripärandist kõnelevad filmid. Pidades tähtsaks inimõiguste teemat, oli Maailmafilmi programmis rida filme immigratsioonist. Lood liikumises olevast maailmast, kus paljudel tuleb ajutiselt või igavesti lahkuda kodust, otsides tööd või püüdes ellu jääda. Immigratsiooniteemaline oli ka festivali lõpufilm, filmifestivalidel palju tähelepanu saanud Taani filmirežissööri Mahdi Fleifeli „See maailm pole meie“.

Maailmafilmi retrospektiivi külalisteks olid arktilise kino ühed silmapaistvamad esindajad Markku Lehmuskallio ja Anastasia Lapsui. Retrospektiivi oli valitud nende ühine filmilooming. Ühistöös on nad teinud edukaid dokumentaal- ja mängufilme – esmajoones neenetsitest, aga ka teistest Põhja-Venemaad asustavatest põhjarahvastest. Põhjarahvastest rääkis ka põhjapõdrakasvatajale, poeedile ja poliitaktivistile Juri Vellale (1948–2013) pühendatud filmiprogramm, mis sidus omavahel Juri Vella mälestuskonverentsi ja vahetult pärast konverentsi algavat festivali.

Maailmafilm juhtis tähelepanu ka Eestis alanud liikumisaastale, tähistades seda spordifilmide programmiga, kus tooni andsid Eesti spordidokumentaaliid. Koostöös Spordimuuseumiga linastus läbilõige aastail 1976–2012 Eestis valminud spordifilmidest ning toimus filmidega seotud ümarlaud, Genialistide klubis jooksnud kaasaegsemad spordidokumentaaliid keskendusid omapärastele spordialadele ja nende harrastajatele.

Festival toimus Tartu Elektriteatris ning üksikprogrammidenä ka Eesti Rahva Muuseumis ja Genialistide klubis. Festivali arvestuslikuks külastajaarvuks kujunes 4 500 inimest (arvestuse aluseks vaatajate arv filmi kohta).



Eva Toulouze (keskel) usutlemas Maailmafilmi retrospektiivi külalisi Anastasia Lapsuid ja Markku Lehmuskalliot.

Foto: Triin Kerge. Erakogu

## ERMi Sõprade Selts: 2014

Aasta oli juubelihõnguline, sest maikuus täitus seltsil 20 tegevusaastat. Sündmust kogunes Toomele Tartu Ülikooli ajaloomuuseumi valgesse saali tähistama üle saja seltsi liikme Eestist ja välismaalt. Esinesid seltsi asutamise mõtte algataja ja praegune ERMi direktor Tõnis Lukas, esimene juhatuse esimees Jaan Õunapuu, ajaloolane Aadu Must ning seltsi asutajaliige ja praegune juhatuse esimees Tanel Linnus. Autasustati väärikaid ja valiti seltsile uus auliige, ajakirjanik Ene Puusemp. Kokkutulnutele esitleti seltsi aastaraamatu Lee 20. numbrit.

ERMi sõbrad tegutsesid juubeliaastal aktiivselt: korraldasid üritusi nii Raadil kui näitusemajas, koostasid näitusi ja tutvustasid Eestimaa eri paikades ERMi soome-ugri rändnäitust, millega kaasnesid ka teabepäevad; töötasid vabatahtlikena Raadi väravamajas, kirjutasid projekte nii ürituste korraldamiseks kui inventari ostuks.

Võib öelda, et just ERMi Sõprade Selts on juba mitmeid aastaid võidupäeva ja jaa-

nilaupäeva tähistamise peakorraldaja Tartu linnas – nii kogunes selgi aastal 23. juunil Raadi mõisaparki üle 9000 pidulise.

Seltsi iga-aastaseks ettevõtmiseks on koostöös Tartu Kultuurkapitali ning Tartu Linnavalitsusega emakeelepäeva tähistamine 14. märtsil. Gustav Suitsu luulestipendium pälvis 2014. aastal luuletaja Mathura. ERMi teaduri Piret Õunapuu avasõnade järel astusid ettekannetega üles värsked Wiedemanni keeleauhinna laureaat akadeemik Arvo Krikmann („Vanasõnad kaasaegses internetis“) ja folklorist Mare Kõiva („Kaardistatud ja kaardistamata keelest ehk naljakatest seikadest, mis keelt uurides välja tulevad“). 29. novembril kutsus selts näitusemajja teised kultuuriseltsid, et arutleda mälu talletamise tähtsuse üle ja ühtlasi tutvustada oma uuemaid trükiseid.

ERMi rändnäitus „Soome-ugri rahvad ja samojeedid“ jõudis seltsi abiga kevadel kolme Virumaa gümnaasiumi ning sügisel kolme riigigümnaasiumi. Vaatajaid oli kokku



26.04.2014. ERMi Sõprade Seltsi 20. aastapäevale pühendatud ettekandekoosolekul Tü ajaloomuuseumi valges saalis andis seltsi juhatuse esimees Tanel Linnus pikaajase koostöö eest tänukirja ERMi pearahvaarile Tiina Taelale.

Foto: Alar Madisson

## ERMi Sõprade Selts: 2014

koos Kõrveküla raamatukoguga, kus näitus jõulupuhkust veetis, ligi 1500. Rändnäituse eksponeerimise kõrval panustas ERMi Sõprade Selts ka ise näitusetevusse, koostades näitusemaja fuajeeväljundisse kolm raamatu- ja fotonäitust. Lisaks sadadele trükistele, käsikirjalistele materjalidele ja fotodele olid näitust ilmetamas ka esemed ERMi kogudest.

Lisaks ERMi programme tutvustavatele teabepäevadele koolides oli selts koos muuseumi giidide-pedagoogidega tegev kultuurikonverentsil Kadrina Keskkoolis ning aitas sisustada eesti keele päeva oma ammuste sõprade juures Petseri Lingvistilises Gümnaasiumis.

Seltsi ettevõtmisi muuseumi heaks toetad Eesti Kultuurkapital, Eesti Kultuurkapitali Tartumaa ekspertgrupp, Tartu Kultuurka-

pital, Eesti Kultuuriseltside Ühendus, Haartmängumaksu Nõukogu, Kohaliku Omavalgatuse programm, Tartu linn ja Tartu vald. 20 tegevusaasta jooksul on seltsiga liitunud 1569 inimest Eestist, Kanadast, Austraaliast, Soomest, Rootsist, Saksamaalt ja Venemaalt. Koos käiakse õppereisidel (2014. aastal Venetsias ja Poolas ajaloolisel Ida-Preisimaal) ning aasta lõpul saadakse kokku mõnes Eestimaa kultuuriloos märgilise tähtsusega mõisas (2014. aastal Roosna-Allikul).

ERMi Sõprade Seltsi liikmed saavad pidevalt teavet muuseumis ja seltsis toimuvast nii kodulehekülje, seltsi listi kui ka hästi toimiva Facebooki lehe kaudu. Vahetatakse mõtteid, pakutakse huvitavaid ideid, nõu ja abi – nagu ühes suures hästi toimivas peres kombeks.



23.08.2014 ERMi Sõprade Seltsi liikmed tutvumas Gdanski vanalinnaga õppereisil ajaloolisele Ida-Preisimaale.

Foto: Sirje Madisson

## Omakultuuride osakond: 2014

### III MusKul{A}tuur alapealkirjaga „Avatus“

Juba kolmas aasta algas omakultuuride osakonnale muuseumiküsimusi käsitleva konverentsi korraldamisega MusKul{A}tuuri sarjast. 2014. aasta teemaks oli muuseumiosalus, kus vaagiti kultuurilise osaluse ning külastajate mitmetasandilise kaasamise vajadust ja võimalusi. Päeva esimesse poolde mahtus viis ettekannet: Aalto Ülikooli kunsti, disaini ja arhitektuuri kooli järel doktorant Mariana Salgado esitas küsimuse sotsiaalse kaasamise, osaluse ja avatuse kokkupuutekohtadest. Londoni Linnamuuseumi kaasamisprogrammi juht Kirsty Marsh jagas oma kogemust londonlastelt linna ajaloo kogumisel ning Kopenhaageni Linnamuuseumi kuraator Jakob Ingemann Parby nende vastavat kogemust Kopenhaageni linna kohta interaktiivse installatsiooni VÆGGEN näitel. Eesti esinejatest jagasid oma praktilisi kogemusi kogukonna kaasamisest Tallinna Linnamuuseumi kuraator Kadri Nigulas Telliskivi *pop-up* muuseumi näitel ning ERMi teadur Ehti Järv laste ja noorte linnakogemuse „tõlkimisest“ näitusesaali. Päeva teisel poolel Tartu Ülikooli dotsent ja ERMi teaduri Pille Pruulmann-Vengerfeldti modereerimisel toimunud ümarlaulal võeti osaluse praktilised nüansid arutluse alla juba analüütilises raamistikus.

### Täiendõpe muuseumitöötajatele

Muuseuminõukogu ja Muuseumiühingu ettepanekul ning kultuuriministeeriumi toel on ERMi omakultuuride osakonna ülesandeks teha koolitusi Eesti muuseumitöötajatele. Oli hea meel tõdeda, et kaks koolitust osutusid nii populaarseks, et läksid kordamisele. Neist esimene, „Mida on meil õppida „Titanicu“ näitusest?“ keskendus suure välisnäituse sisetoomise praktilisele poolele. Lennusadama töötajad jagasid oma kogemusi läbirääkimistest ja andsid näpunäiteid välislepingute sõlmimiseks, rääkisid probleemidest nii suure näituse ülespanekul ning selgitasid Eesti Meremuuseumi originaalloomingu osa näitusel. Teine populaarne koolitus oli OÜ Meta-Profiti korraldatud kliendikeskse teeninduse koolitus saalivalvuritele Pärnu Muuseumis. Mõlema päeva lõpus võis nentida, et saalidaamide vahel olid tekkinud tööküsimuste arutamise käigus head kontaktid. Hea tagasiside osaliseks sai ka kolmas – 4-päevane loovkirjutamine Vallo Nuusti ja Tiit Hennoste õpetamisel.

Kevadel toimus kuuel esmaspäeval rahvusvahelise projektiga seotud koolitus „Museum Mediators“. Konkursiga valitud 25 Eesti muuseumitöötaja ette astus üheksa omal alal tunnustatud välislektorit Itaaliast, Portugalist, Hispaaniast ja Taanist, kes ei käsitlenud muuseumivahendust pelgalt haridusprogrammide



Osalemisrõõm MusKul{A}tuuri konverentsilt. Esiplaani ettekannetega üles astunud Mariana Salgado ja Jakob Ingemann Parby.

Foto: Nele Tammeaid. ERM Fk

## Omakultuuride osakond: 2014

ja giiditeenuse pakkumise või objekti-loo edasiandmisena. Hõlmati ka selliseid valdkondi nagu muuseumi turundamine, positsioneerimine ja visioneerimine, info kogumine ja selle kasutamine. Eeskujumudeleid ja häid mõtteid osalejatele jagus.

Esmakordselt toimusid sel aastal ka tunnususkoolitused: aasta algul peavarahoidjatele Viljandis ning aasta lõpul kaks koolitust „Muuseum kui lavastus“ parimatele näituse- tegijatele ja direktoritele Pärnus. Koolituste eesmärk oli anda võimalus väiksematele muuseumidele inimesi premeerida ning motiveerida ka motiveerijaid ehk direktoreid.

### Muuseumitöötajate suvekool Viljandis

Esimest korda oli omakultuuride osakonna korraldada selline suur üritus nagu muuseumitöötajate kolmepäevane suvekool, mis toimus Viljandis. Suvekooli „Loovus ja tegevused muuseumis“ ideelisteks juhtideks olid endine muuseumipedagoog Kaja Visnapuu ja Eesti Vabaõhumuuseumi direktor Merike Lang. Omakultuuride osakonna ülesanne oli tagada majutus, toitlustamine ja õpitubade toimumine. Viimased toimusid Kondase kes- kuses, Viljandi Muuseumis, Bonifaciuse Seltsis ja laulumängud Pärimusmuusika Aidas.

### Omakultuure ja ERMi näitusi tutvustavad linnalaagrid

Koostöös Muinsuskaitseameti ja Rahvus- arhiiviga toimus juuni esimese pooles kol- mandat korda lastelaager „Kirju-mirju Eesti“ 10–12-aastastele lastele. Lastele Eesti omakul- tuuride tutvustamiseks oli igal laagripäeval oma kindel teema ning lisaks Tartus ERMis ja Ajalooarhiivis näidatavale toimusid väl- jasõidud Peipsi äärde vanausuliste juurde, Setumaale ja Heimtalisse.

Kuna laulupeoaasta tõi paljud välismaal elavad pered suvel Eestisse, siis juuli keskel toimus sarnase sisuga laager esimest korda ka väljaspool Eestit elavatele eesti päritolu lastele. Eesmärgiks oli õpetada lapsi üldises kultuurikontekstis teadvustama enda juuri ning märkama ja väärtustama erinevusi teis- tes, samuti tutvustada igapäevaselt Eestist

eemal elavatele lastele siinse kultuuriruumi mitmekihilisust. Laagris osales 11 last, kes iga- päevaselt elavad Soomes, Saksamaal, Belgias, Luksemburgis, Kreekas ja Saudi Araabias.

### Muuseumide suvine külastusmäng

Väikese uuenduskuuri läbis ka muuseumide suvemäng, mis oli esimest korda temaatiline. Kuna 2014. aastal möödus 100 aastat Esimese maailmasõja puhkemisest, 95 aastat Võnnu lahingust, 90 aastat detsembrimässust ja 70 aastat Teise maailmasõja lõpu kaitselahingutest Eestis, näis igati asjakohane viia rõhuasetus sõjateemale. Mängus osaleja jaoks tähendas see, et auhindade loosimisel osalemiseks pidi üks neljast mängu jooksul külastatavast muuseumist olema sõjamuuseum. Mängus, mille patrooniks oli kindral Ants Laaneots, lõi kaasa 62 muuseumi. Pidulik avamine koos puhkpilliorkestriga toimus mais Tartus Kait- seliidu maja ees ning lõpetamine auhindade jagamise ja tordiga septembri alguses ERMis. Auhinnad olid 13 sponsorilt: peaaühinnaks oli *paintball*'i lahing, lisaks sai võita ekskursionooni väikesaartele, tulirelvade ja vibulask- mise õpetuse paketi ja palju muud põnevat. Mängust võttis osa tuhatkond inimest.



Plakat: Peeter Paasmäe

## Omakultuuride osakond: 2014



„Oma“ paberi otsimine Ajalooarhiivi konservaatori juhendamisel valminud paberite hulgast. Hetk „Kirju-mirju Eesti“ lastelaagrist.

Foto Jaanika Jaanits. ERM Fk



Suvised välitööd projekti „1/10 eestlust“ raames. Triinu Sikk ja Hanna Muldma tutvumas Austraalias vaja läinud esemetega, 2013.

Foto: Ehti Järv. Erakogu

### Kooliõpilaste uurimis- ja näituseprojekt „1/10 eestlust“

2014. aastal jõudis lõpule aasta varem alanud kooliõpilaste uurimis- ja näituseprojekt „1/10 eestlust“, mis toimus koostöös ERMi, Kärkla Ühisgümnaasiumi, Hiiu- ja Muuseumi ning Tartu Ülikooli etnoloogia ja folkloristika tudengeid ühendava organisatsiooniga Tartu Nefa Rühm.

Projekti algtookeks oli kaks põhjust. Ühest küljest on tegemist ERMi uude majja tuleva avatud osaluse saali pilootprojektiga, millega ERM testis kooliõpilasi kui sihtgruppi, kes võiksid tulevikus hakata osalussaalil regulaarselt näitusi tegema. Sooviti teada, kui palju tuleks taolise projekti puhul ressursse planeerida. Kuna praeguse õppekava järgi on õpilastel gümnaasiumi lõpetamiseks tarvis teha uurimistöö, nägi ERM siin võimalust, kuidas tugevdada koostööd koolide ja muuseumide vahel. Nii pakkuski muuseum välja uurimisteema ning rääkis kooliga läbi, et õpilastel võiks olla võimalus esitada uurimistöö näituse formaadis, mitte vaid tavapärasel kirjalikus vormis. Uurimistööd ja protsessi juhendasid ERMi töötajad ning Tartu Nefa Rühma esindajad.

Projekti „1/10 eestlust“ keskmes oli väljaränne Eestist, täpsemalt Hiiu- ja Muuseumi uurida ja kajastada Eestist väljarännanute motive, lahkumise põhjusi ning elu välismaal. Lisaks väljarännanutele pöörati suurt tähelepanu ka nende lähedaste arvamusele ja suhtumisele ning hakkamasaamisele kodus.

Projekt koosnes mitmest etapist. Kuna tegemist oli etnoloogilise uurimisprojektiga, korraldasid ERMi töötajad ja Tartu Nefa Rühma liikmed õpilastele lühikese koolituse etnoloogia meetoditest, mida noored said 2013. aasta augustis Hiiu- ja Muuseumi rakendada. Välitööde keskmes oli väljarännanute lähedaste intervjuerimine, et saada infot nende toimetuleku kohta ning lisaks arvamusi ja suhtumisi kodukohast lahkumise kohta. Samuti taheti teada, kas välismaal elavad/ töötavad lähedased mõjutavad Eestisse jäänute igapäevast olmet; kui palju on inimestel kodus näha väljaspool Eestit elavate inimeste „jälgi“ (nt milliseid kingitusi tuuakse kodus

käies; kas saadetakse koju pakke; milliseid töid tehakse kodus välismaal teenitud raha eest jne) ning mismoodi mõjutab lähedase Eestist lahkumine siiajäänute igapäevast elu ja majanduslikku toimetulekut.

Intervjuud Eestist lahkunutega toimusid enamasti Skype'i vahendusel. Informantide valikul lähtuti põhimõttest, et oleks võimalik teha intervjuud mõlema osapoolega – nii Eestist lahkunute kui nende Hiiu- ja Muuseumi elavate lähedastega. Projekti käigus intervjueriti 38 inimest ning laiemat statistikat saamiseks koguti kirjalikke vastuseid küsimuskavale veel 23 inimeselt. Selline hulk inimesi andis hea võimaluse välja selgitada Hiiu- ja Muuseumi väljarändamise peamised põhjused ja ka sihtriigid.

Välitöödele järgnes kogutud materjali süstematiseerimine ja analüüs, milleks õpilaste juhendajad sõitsid taas Hiiu- ja Muuseumi. Kuna õpilastel ei olnud varem sellise materjalihulga läbitöötamise ja analüüsimise kogemusi, oli nende toetamiseks väga oluline aeg-ajalt kohutada ning projektiga koos tegeleda.

Viimases etapis kirjutasi õpilased uurimistööd ning mais 2014 tehti koos näitust, mida oli võimalik Hiiu- ja Muuseumi pikas majas vaadata mais-juunis.