

Matthias Johann Eisen kui Eesti Rahva Muuseumi juhatuse esimees

Piret Õunapuu

Matthias Johann Eisen on olnud üks omanäolisemaid ja markantsemaid tegelasi meie kultuuriloos. Oma pika elu (1857–1934) jooksul jõudis ta tegeleda paljude asjadega, kirjutada hulga raamatuid ja olla aktiivne avaliku elu tegelane ning suurepärase kõnemees.

18. mail 1926 valiti M. J. Eisen Eesti Rahva Muuseumi direktori Ilmari Mannineni ettepanekul ühel häälel muuseumi auliikmeks tema teenete eest rahvateaduse alal.

Seni on käsitletud Eiseni ja Eesti Rahva Muuseumi vahekorda vähe ja vigadega. Kõige põhjalikum on Helmi Kurriku suhteliselt lühike artikkel 1938. aastal ilmunud raamatus *M. J. Eiseni elu ja töö*. Põgusalt käsitleb ERMi osa Eiseni elus ka Karl Eduard Sööt oma artiklis „M. J. Eiseni elust ja tegevusest“ Eiseni 70. sünnipäeva juubelialbumis (1927).

Alljärgnevalt püüan anda ülevaate Eiseni tegevusest seoses Eesti Rahva Muuseumi ja sealsete inimestega, kasutades eelkõige arhiivimaterjale ja Eesti Kirjandusmuuseumis hoitavaid Eiseni päevikuid. Käsitlen teda pigem inimesena ja ametnikuna, ERMi juhatuse esimehena, mitte aga teadlasena seotuna üksikute ERMi allüksustega.

Algusaastad

M. J. Eisen on olnud seotud Eesti Rahva Muuseumiga selle asutamisploaniidest saadik. Eesti muuseumi asutamise otseseks ajendiks oli dr Jakob Hurda surm 1906. aasta viimasel päeval. See oli tõeline ehmatuse eesti rahvale ja kurb sündmus suutis koondada tolle aja ärksamad mehed ühise idee nimel. Hurda matusepäeval, 4. jaanuaril (17. jaanuar ukj) kell 7 õhtul kogunes Vanemuise väiksesse saali Eesti vaimueliit. Koosolekut juhtinud Jaan Tõnissoni sõnul tekkinud tal matuserongis mõte „Dr. Hurti mälestust... jäädavamalt auustada“ ja seetõttu kutsus ta kokku need, keda õnnestus kätte saada. (Koosolek arupidamiseks... 1907) Puuduvad andmed,



Foto 1. Õpetaja Matthias Johann Eisen. 1884.

ERM Fk 549:7

selleks aega ega ka võimalusi. Ilmselt oli sellise valiku põhjuseks hoopis soov katta väärivate liikmetega sellised paigad nagu Peterburi, Riia ja Kroonlinn, kus eestlaste seas muuseumimõtet tutvustada. (Õunapuu 2003: 17) ERMi liikmete nimekirjas on Eisen number 12, astunud liikmeks 1909. aastal. (E.R.M. 1909–1916: 3)

kas Eisen seal osales, aga vaevalt oli tal võimalik Kroonlinnast Hurda matusetele sõita. Koosolekul toimus sisutihe arutelu leidmaks võimalusi nii Hurda senise töö jätkamiseks kui kogutu talletamiseks. Seal lausuti Eesti Rahva Muuseumi sünnisõnad ja valiti selle korraldamiseks toimikond, kuhu kuulus ka Eisen.

Põhilise ettevalmistustöö muuseumi põhikirja koostamisel tegi ilmselt Oskar Kallas koos Jaan Tõnissoni ja Villem Reimaniga. Pärast mitmeid ümbersõnastamisi kanti „Eesti Rahva Muuseumi põhjus kiri“ 19. detsembril 1908 Liivimaa seltside ja ühenduste nimekirja ning kuberner Sveigintsov kinnitas selle. (Leinbock 1934: 5)

Vastavalt põhikirjale valis „Bergmanni Abiraha“ valitsus kui Hurda kogu hooldaja muuseumi esimesed tegevliikmed ja nende hulka kuulus ka M. J. Eisen. Üle poolte valitud tegevliikmetest oli väljastpoolt Tartut ja suur osa ka väljastpoolt Eestit. Valikust võis eeldada, et kõik need inimesed ei hakka tõsimeelselt muuseumi tegevust suunama, sest neil ei ole

Eesti Rahva Muuseumi Ühingu esimeheks

Otsesemad kontaktid kujunesid Eisenil muuseumiga pärast seda, kui ta 1912. aastal jäädavalt Tartusse elama asus. Kuid ka esimestel Tartu-aastatel ei leidnud ta algul eelkõige esemelist vanavara kogunud muuseumi juures suurt rakendust. Nii ei kuulunud ta ühtegi toimikonda ega ka juhatusse kuni aastani 1918.

Sõja-aastad kujunesid muuseumile raskeks, algaastate hoogne ja tulemusrikas kogumistöö oli takistatud nii liikumiskiirangute kui tihti ka otsese ohu tõttu.

1918. aastal soikus pea igasugune tegevus. Saksa okupatsioonivõimude silmis langes ERM erilise kahtluse alla oma sõjaosakonnas leiduva relvakogu pärast. Samuti ähvardati muuseumi tema kasutuses olevast linnamajast välja tõsta ja maju-

tada sinna sõdurid. 1918. aasta lõpus lahkus muuseumi juhatuse esimees Oskar Kallas Tartust, sest oli määratud Eesti saadikuks Soomes. Tema asetäitjaks jäi Karl Eduard Sööt.

1919. aastal jäi muuseumi otsene asjaajamine Edgar Eisenschmidtli hooleks. Eisen kirjutab oma päevikus korduvatest käikudest hariduskomissar Artur Vallneri juurde. Seal kohanud ta ka Eisenschmidtli, kes oli tulemusteta Aia tänaval olevat suurt kroonu kolmekordset kivimaja käinud Eesti Rahva Muuseumi jaoks palumas. Eisenschmidt väitis M. J. Eisenile, et Vallner olevat ta Eesti Rahva Muuseumi ajuti-seks juhatajaks nimetanud. (Päevik, M 39:5, I 1/11. 1. I 1919)

1919. aastast on muuseumi arhiivis üksikud katkendlikud koosolekute proto-kollid. 4. augusti koosolekul oli haridusministeeriumi ettepanekul arutluse all lepingu koostamine Eiseni kogude üleandmiseks. Rahvaluulekogu sisaldas 50 800 lk, korjatud 1882–1919. Lepingu kohaselt pidi Eisen andma kogu üle haridusministeeriumile, hoiukohaks jääb ERM. Lepingu koostamise ajal oli 49 800 lehte rahvaluulekogust hoiul Tartu Eesti Laenu- ja Hoiuühisuse teraskambris, 1000 lehte Helsingis Soome Kirjanduse Seltsis prof Kaarle Krohni hoiul ja kirjavahetus M. J. Eiseni enda käes Tartus. Haridusministeerium määras omandatud kogude eest Eisenile eluaegse pensioni 1200 marka kuus alates 1919. aasta juulist. Täpselt sätestati suhted Eiseni, tema abikaasa ja riigi vahel. Kõigi Eiseni sulest ilmunud kirjatööde väljaandmise õigus jäi pärast autori ja tema abikaasa surma Eesti riigile. (Eesti Rahva Muuseumi koosolek 4. aug. 1919)

Alates 1919. aastast võttis M. J. Eisen aktiivsemalt osa muuseumi tegemistest. Oli ju sõda laiali pillutanud suure osa varasemaid tegijaid ja ilmselt tundis Eisen oma vastutust tõusvat muuseumi käekäigu eest seista.

Esimene tegevliikmete koosolek üle hulga aja toimus 11. jaanuaril 1920 ja sellest võttis osa 36 liiget. Koosolekut juhatas agronoom Jaan Mägi. Moodustati ERMi uus juhatuse, kuhu valiti ka Eisen. (Eesti Rahva Muuseumi tegevliikmete-kogu ja üle-üldine liigete koosolek 11. jaanuaril 1920) Hilisemal juhatuse koosolekul valiti ta Eesti Rahva Muuseumi Ühingu esimeheks.¹ Abideks said Karl Saral ja Jaan Mägi (ERMuseumi juhatuse koosolek 20. I 20). Eiseni valimise üheks põhjuseks oli ilmselt tema isiku tunnus kaugel Eesti piiridest. Oskar Kallase asemele oli vaja sama väarikat ja tunnustatud tegelast, keda rahvas austaks ja keda võetaks tõsiselt ka valitsevates ringkondades. Rahval pidi uuesti tärkama usaldus muuseumi vastu.

Muuseum ise oli oleviku ja tuleviku suhtes äraootaval seisukohal, mistõttu asutuse töö põhimõtteliselt seisis. Endine ind ja hoog olid vaibunud, kuna võitlus eesti mõtte nimel oli vilja kandnud. Vabadussõja lõpp ja Eesti Vabariigi demokraatliku riigikorra toimimise hakkamine lõi uue olukorra kõigile, sealhulgas ERMile. Saabus väga keeruline ja raske aeg uue muuseumi ülesehitamisel täiesti muutunud tingimustes.

Muuseumi tegevuse jätkamisel koorus välja kaks olulisemat töösuunda, millest üks sumbus liiva, teine aga andis tulemusi. Kõigepealt esimesest. Päevakorrale oli tõusnud muuseumi riigistamise küsimus. Rahva osalus muuseumi toetamisel oli peaaegu täiesti kadunud ja samas oli nüüd olemas oma riik, kel nn rahvusmuuseumi-

[1] Mitte aastal 1919, nagu väidab F. Leinbock (1934: 21) ja on kirjas mitmes ajaleheartiklis. Viga võib olla põhjustatud uue ja vana kalendri erinevatest kuupäevadest.

mi eeldatavalt oleks tulnud üleval pidada. See tähendas aga lõputut kirjavahetust kord suuremate, kord väiksemate lootustega, et olukord paraneb. Üheks võimaluseks kujunes ERMi kõrvale Eesti Rahvusmuuseumi moodustamine. (Eesti Rahva Muuseumi tegevliigete-kogu ja juhatuse 19. detsembril 1920 a. peetud koosoleku protokoll) Mõlemale asutusele töötati välja eraldi põhikirja, saadeti need haridusministeeriumile ja saadi seal muudatustega tagasi. Eesti Rahvusmuuseum pidi selle põhikirja eelnõu põhjal olema riigiasutuse õigustega ja riigitoetusega asutus, ilma et ta oleks täiesti riiklik asutus. Muinsusvalitsus on kinnitanud põhikirja koos muudatustega. Selle järgi oleks uus Eesti Rahvusmuuseum riiklik asutus, mis aluks Haridusministeeriumi Muinsusvalitsusele. ERM Selts deponeeriks oma kogud riiklikus rahvusmuuseumis, sealjuures jääks talle kogude omandiõigus. Muuseumi valitseb „iseäraline asutuste asemikkudest koos seisnev kuratoorium“. Ühel häälel otsustati ERMi riigistamine heaks kiita ja riikliku rahvusmuuseumi põhimääruse eelnõu haridusministeeriumi anda, et saada seadusandlikul teel kinnitus. (Protokoll Eesti Rahva Muuseumi juhatuse koosolekust 14 veebruaril 1921. a.)

Läbirääkimistel haridusministriga selgus aga, et muuseumi kui riigiasutuse põhikiri ei saanud haridusministeeriumi nõukogus küllalt poolehoidu. Kardeti liiga suuri kulusid, mis jääksid riigi kanda, ja arvati, et rahvas ei toeta enam muuseumi. Haridusministri arvates peaks muuseum töötama edasi endisel alusel kui „seltskondlik asutus“. (Protokoll Eesti Rahva Muuseumi juhatuse koosolekust 20 mail 1921. a.)

Hoolimata pikkadest läbirääkimistest ei saavutatud sellel suunal loodetud edu. Riigistamisega seotud probleemide lahendamisel oli eestvedajaks ja Eisenile suureks toeks Tartu ülikooli arheoloogiaprofessor ja muuseumi juhatuse liige Aarne Michaël Tallgren.

Teine ja õnneliku lõpuga tegevussuund oli aga muuseumi ruumide küsimuse lahendamine. Maja Gildi tänav 8, õigemini selle neljas korrus oli muuseumile ammu kitsaks jäänud ja ohtlik.

Vanavara oli kasvanud kuni 20 000 esemeni. Olukorra parandamiseks käisid läbirääkimised mitme maja ostu üle. 1919. aastal pöördus muuseumi juhatuse tolaegse Ajutise Valitsuse poole ja palus ajutiselt enda kasutusse mõnda riigi majadest kuni muuseumi oma hoone ehitamiseni. Sobivaks peeti endist Vene sõjaväe staabimaja Aia tänaval, haridusministeerium andis selleks lootust ning tehti koguni korraldus maja sõjaväe käest üle võtta, kuid valitsuse otsusega määrati see riigikohtu hooneks. Nii ei läinud muuseumil korda endale enam-vähem kohast maja saada. Uuesti pöörduti valitsuse poole 1921. aasta algul ning paluti laenu platsi ostuks ja uue hoone ehitamiseks. Ka selles asjas tuli eitav vastus. 1921. aasta juunis saabus aga soodne ettepanek põllutööministeeriumilt, et ministeerium annab Tartu ülikoolile Raadi lossi tingimusega, et sinna asub ka ERM. Ettepanek võeti vastu. (Kurrik 1938: 180) Pärast pikki ja põhjalikke läbirääkimisi sai muuseum 1922. aasta alguses enda käsutusse osa Raadi mõisa peahoonest. Kaasa tõi see palju korraldustöid nii inventari muretsemise kui kolimisega. Ka siin oli prof Aarne Michaël Tallgren tubli asjaajaja.

Omaette probleem, mis oli esile tõusnud küll juba varem, oli vahetõttu Tallinna Muuseumiga. 1919. aasta novembris oli ERMi Tallinna osakond eraldunud iseseis-

vaks Tallinna Eesti Muuseumi Ühinguks (ERM Tallinna osakonna mitmesugune lahtine materjal 1919–1920). Nüüd tundus, et just see iseseisvunud muuseum võib napsata nii riikliku muuseumi staatuse kui ka soodsa hoonne Kadrioru lossi. Nii haridusminister Baueri kui tema abi Saueri poolehoid kuulusid Tallinna muuseumile. Nad põhjendasid vajadust luua riigimuuseum Tallinna järgmiselt: Kadrioru loss on tühi ja väga sobiv muuseumi jaoks; Eesti Muuseumi Ühingu kogud tuleks välja panna; Tallinnas on välismaalastel lihtsam Eesti muistse kultuuriga tutvuda ja siin on palju koole, mille õpilased saaksid end muuseumis harida. Haridusminister oli rääkinud ka ülikooli rektoriga ja leidnud, et Tartu muuseumi korraldamise võiks hoopis ülikoolile anda. (Protokoll Eesti Rahva Muuseumi juhatuse ja Tartu tegevliikmete koosolekust 10 okt 1921 a.)

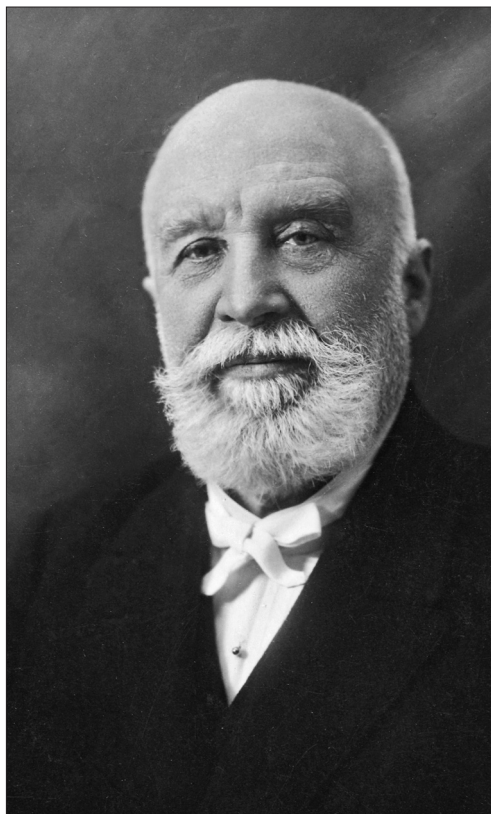


Foto 2. Matthias Johann Eisen. 1926.

ERM Fk 1112:7

Rahulikult rahvusmuuseumis

Muuseumi juhtinud mehed eesotsas Oskar Kallasega olid võtnud eeskuju Soome muuseumidest ja püüdsid viia ka ERMi võimalikult teaduslikele alustele. Nii edenes täiesti loomulikult mõte, et muuseumi juhti tuleks otsida eelkõige soomlaste seast. Tartu ülikoolis oli tekkinud vajadus õpetada ka etnograafiat ja 16. detsembril 1921 tegi ülikooli filosoofiateaduskond otsuse, et tulevane etnograafiadotsent oleks ühtlasi Eesti Rahva Muuseumi direktor. Selle ülikooli ettepanekuga oli päri ka muuseumi juhatuse. (Linnus 1970: 248) Pärast mõnegi kandidaadi kaalumist otsustati ERMi direktoriks kutsuda Soome etnograaf Ilmari Manninen. 1922. aasta juunis saabus Manninen Eestisse ning endastmõistetavalt langes suur osa praktilistest ülesannetest tema õlule.

Ilmari Mannineni tulekuks oli Eesti Rahva Muuseumil aga juba lahendatud mõnedki teravad küsimused. Kõige tähtsam oli, et muuseumile olid eraldatud ruumid Raadi lossis ja Mannineni saabudes käis muuseumi uues kodus hoogne remont.

Hoolimata sellest, et Manninen oli väga korrektne direktor ja muuseumi juhatuse ei sekkunud enam niivõrd igapäevastesse tegemistesse, jäi juhatusele siiski vastutav osa muuseumile raha hankimisel ja samuti mitmesuguste tegemiste nõustamine.

Eiseni tegevus Eesti Rahva Muuseumi töö suunajana Eesti Vabariigi algaastatel, mil muuseumil polnud veel direktorit, oligi üheks oluliseks põhjuseks, miks ERM Eiseni 1926. aastal oma auliikmeks valis.

Suursündmuseks kujunes Raadil esialgse ekspositsiooni avamine 13. mail 1923 riigivanema poolt nelja ministri ja kahe välissaadiku juuresolekul. „Avamiskõne pidas Muuseumi seltsi esimees prof. M. J. Eisen, tuletades meelde aegu ja olusid, kuidas Muuseum nagu pesata pääsuke on otsinud varju ja ulualust mitmel pool, kuni ta nüüd viimaks on lõpulikult lennanud oma „kuldpõõsani“ praegustesse ruumidesse Raadi mõisas. Kõige selle otsimise juures on muuseum ise alaliselt täienenud. Muuseum on kolikambrist jõudnud oma koju, kus tal laiad arenemisvõimalused avanenud...“ (Eesti Rahva Muuseumi pidulik avamine. 1923) Eiseni luuleline kõne ilmus täies mahus *Postimehes*. (Eisen 1923)

Juba alguses oli võetud suund sellele, et Raadi mõisahoone tuleb täies ulatuses muuseumile saada ja edaspidi ekspositsiooni laiendada. Kogu peahoone anti muuseumile üle 1925. aastal ja kohe algasid suured ümberkorraldused, mis kestsid kuni 1927. aastani. Remonditööde tulemusena saadi korda üle 30 saali väljapanekute tarvis ning 20 hoidlaruumi keldris. Väljapanekud said valmis 1927. aasta lõpuks ja pidulik avamine toimus 18. detsembril 1927. Kõnepidajaks ikka ei keegi muu kui M. J. Eisen. Ise kirjutab ta oma päevikus sellest päevast järgmist:

Proua Tõnisberg tuli täna hommiku kl. 11 järele oma autoga ja viis mind ühes Ellaga Raadile E. R. Muuseumi avamisele. Kui ka riigivanem nädala eest mulle lubamise annud Muuseumi avada, ei pääsnud ta ometi ise tulema, vaid saatis enese eest haridusministri Mõttuse. Esmalt mängis sõjaülemuse poolt ilma maksuta lubatud orkester avamängu, siis astusin kateedrisse teroituskõnet pidama. Kandsin esmalt selleks luuletatud teroitusluuletuse ette ja jätkasin selle peale proosas. Võrdlesin M. [muuseumi] Salmega, kelle embrüo O. Kallas vakka kasvama pannud, aga et visalt arenenud kutsunud dr. Manninen seda kasvatama. Kui ka M. 1923 avatud, oli see nagu pooleli ehitud pruut, nagu Salme, kes luba palub aega anda ehtida, just kui aega antud kasvada. Nüüd dr. Mannise ja ta abiliste abil mõrsja = M. ehtes, võib vastu võtta peigu = rahvast. Rikas pruut: võrdlus vanapagana 7 kambriiga põrgus; mõrsja rikkam: 4 × 7 varakambrit. Lõpuks tänu M. ehtijatele, nagu dr. Kaldale, prof. Tallgrenile, dr. Mannisele j. n. e. – Minu järele kõneles haridusminister, siis dr. Manninen; viimaks töid teroitusi rektor Koppel, prof. Põld j. n. e. Selle peale astusin taas kateedrisse: Eestlastel viisiks pulmas põlle paigata. Meil täna pruut katkise põllega. Vabariigi valitsus valmis põlle paikama: saatis ½ miljoni marka põlle paikamiseks Muuseumile. Vali käteplaksutamise sellele teatele. Palusin haridusministril V. r. valitsusele Muuseumi tänu edasi anda. – Kõik ministrid olid kutsutud, teisi ministreid ei olnud tulnud. Kell 3 jõudsimme autoga tagasi koju. (Päevik M 39:5, 1 2/24. 18. XII 1927)

Lugedes Eesti Rahva Muuseumi juhatuse protokolle, selgub, et Eisen on pea eranditult kohal ja juhib koosolekut. See tähendab, et esimehe amet ei olnud talle vaid esindusülesanne, mis andis põhjust pidulikel sündmustel luulelisi kõnesid pidada. See tähendas pidevat muuseumi tööga kursis olemist ja tegelemist ka argipäeva muredega. Hoolimata sellest, et muuseumil oli suurepärase direktori, jagus juhatusel muresid küllaga ja suuremad neist olid kindlasti raha hankimisel. Arutuse all olevate küsimuste ring on ERMi sihtasutuse ja Rahvaluule Arhiivi moodustamisest keskkütte ja veevärgi tööde ning katuse parandamiseni. Nii käis Eisen aastas paar

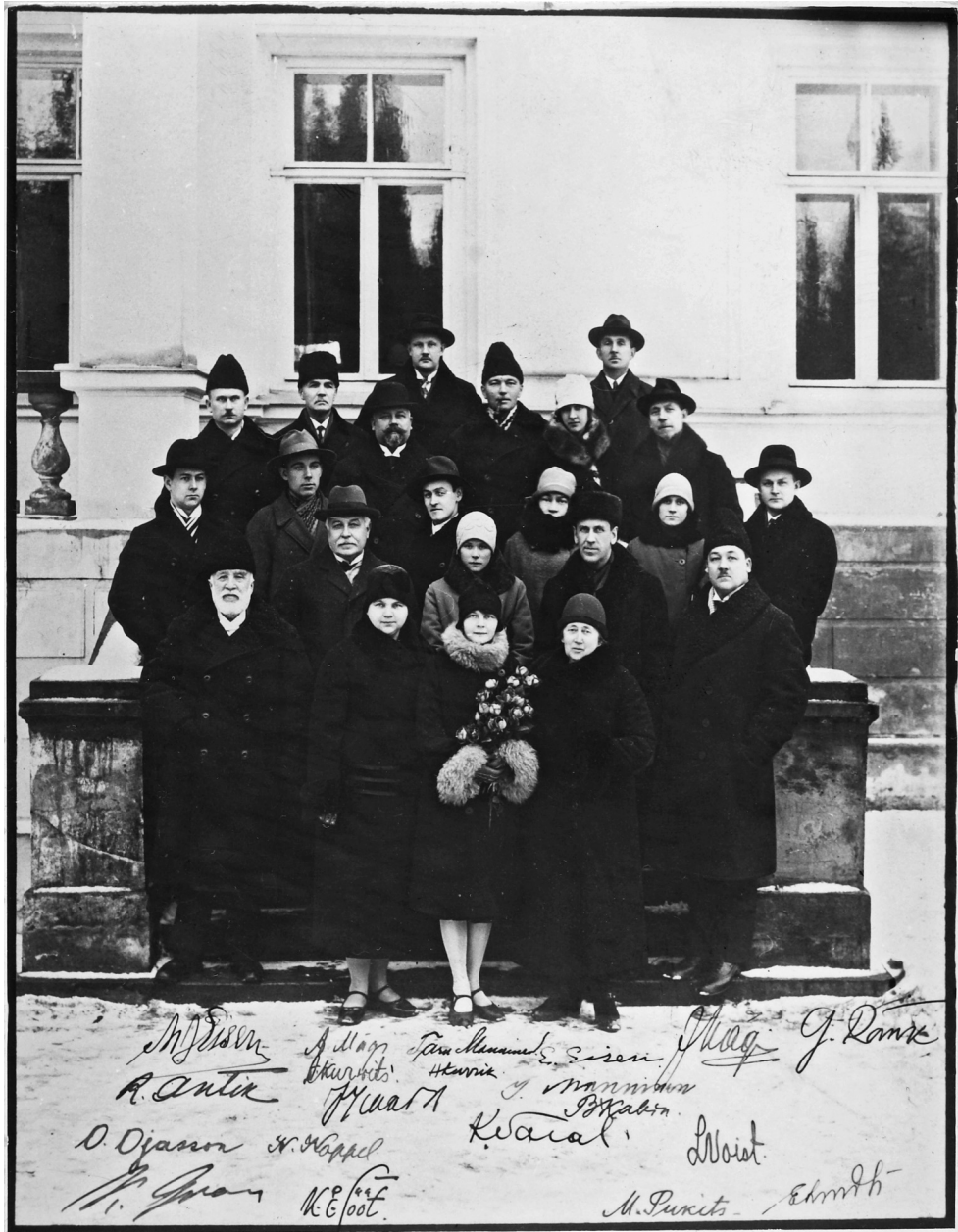


Foto 3. Eesti Rahva Muuseumi hõimurahvaste osakonna avamise puhul Raadil 27. detsembril 1928. Muuseumi juhatuse liikmed ja töötajad. Pildistatud muuseumi ees. Esimene rida vasakult: Matthias Johann Eisen, A. Mägi, Taru Manninen, Ella Eisen, Jaan Mägi; teine rida: Heinrich Koppel, A. Kurvits (Joonas), Ilmari Manninen; kolmas rida: Richard Antik, O. Ojasson, Villi Koppel, Helmi Kurrik, Liidia Voist, Gustav Ränk; neljas rida: Juhan Sisask, B. Kabin, Mart Pukits; viies rida: Karl Grau, Karl Eduard Sööt, Edgar Eisenschmidt, Karl Saral, Ernst Lindsi.

Foto: Armin Lomp. ERM Fk 2049:6

korda riigivanema jutul, et raha küsida. Raha ta tavaliselt ei saanud, aga head nõu ja soovitusi edaspidiseks ikka.

Vaid ühelt koosolekult on Eisen puudunud, see oli 22. septembril 1927, mil arutati tema 70. sünnipäevaga seonduvat. Esimene teema oli Eiseni juubelialbumi väljaandmine koos Eesti Kirjanduse Seltsiga. Albumi trükikulud olid tõusnud kuni 200 000 margani, muuseumil tuli sellest kanda pool. Nikolai Triigil oli muuseumi tellimusel valminud M. J. Eisenist portree, mis läks maksma 50 000 marka. Otsustati, et pilt tuleks pidulikult üles seada Arhiivraamatukogu seinale, kuhu kavatseti ka Jakob Hurda pilt panna. Sünnipäeva ennelõunal plaaniti pidada muuseumi ruumides kinnine aktus, kuhu kutsutakse Eesti Rahva Muuseumi juhatus ja tegevliikmed ning Eesti Kirjanduse Seltsi eestseisus ja asemikkude kogu liikmed. Peale selle otsustati läbi rääkida ülikooli filosoofiateaduskonna ja Rahvaluule Seltsiga. Juubelit korraldavas komisjoni kuulusid dr I. Manninen, prof J. Mägi, K. E. Sööt ja E. Eisenschmidt. (Protokoll 22.9.1927)

Varsti pärast seda, novembris toodi ülikooli valitsuse nõusolekul Eiseni rahvaluulekogud ja neisse puutuv kirjavahetus muuseumi ruumidesse Aia tn 42 ja paigutati samasse tulekindlasse ruumi, kus asusid Jakob Hurda kogud. Hoiule andmise kohta on koostatud 31. oktoobril akt, kuhu ERMi poolt on alla kirjutatud juhatuse abiesimees Karl Saral ja Oskar Loorits kui kogu tegelik hoiule võtja. (Protokoll 10.11.1927)

Aasta hiljem kirjutas Eisen oma päevikus:

71 aastat vanaks saanud. Ei oleks seda iial uskunud. Kartsin enese juba nooruses surevat. [---] E. R. Muuseumi ametnikud saatsid suure lillekorvi... 27. sept. otsustasime ERM-s Eesti Kultuuriloolise arhiivi asutada. (Päevik M 39:5, 1 3/53–3/54. 2. IX 1928)

Eesti Rahva Muuseum pärast Ilmari Mannineni

Kuuldustest, et Eesti Rahva Muuseumi direktor Ilmari Manninen tahab suunduda tagasi Soome, on juttu mitmel pool Eiseni päevikus. Tema avalik lahkumine tuli aga nii Eesti üldsusele kui ka ERMile siiski üsna ootamatult. Kuigi juba novembris palus Manninen ennast õppetööst vabastada, arvati, et ta tahab rohkem teadustööle pühenduda. Alles sama aasta 3. detsembri juhatuse koosolekul teatas sellest Eisen. Oma järeltulijaks soovitas Manninen ülikooli stipendiaati ja endist muuseumi ametnikku Ferdinand Leinbocki (Linnus). (Protokoll 3.12.1928) Seepeale rääkisid Manninen ja Eisen Leinbockiga, kes andis nõusoleku koht vastu võtta. Et aga Leinbockil kestis veel ülikooli stipendiumi aeg ja sinna hulka jäi kaks kuud välismaa stipendiumi ning suvel ootas ees kaks kuud sõjaväeteenistust, siis osutuks tööle asumine võimalikuks alles 1929. aasta sügisel. (Protokoll 22.12.1928) Suurimaks sündmuseks aasta lõpus kujunes hõimurahvaste väljapaneku avamine 27. detsembril 1928. See soome-ugri ekspositsiooni avamine tähendas muuseumile ühtlasi hüvastijätmist Ilmari Mannineniga, kes oli kuue ja poole aastaga teinud ERMis ära suure töö ning pannud aluse Eesti ja kitsamalt ERMi teaduslikule etnograafilisele uurimistööle.



Foto 4. Eesti Rahva Muuseumi juhatus 1929. aastal. Vasakult: Juhan Sisask, Johannes Kaart, Hendrik Sepp, Edgar Eisenschmidt, Matthias Johann Eisen, Ilmari Manninen, Jaan Mägi, Karl Eduard Sööt, Mart Pukits.

Foto: Armin Lomp. ERM Fk 696:21

Nii Matthias Johann Eisenit kui tema abikaasat Ellat olid sidunud Ilmari Mannineni ja tema abikaasa Taruga perekondlikud sõprussidemed. Aasta alguses, kui I. Manninen lahkus Helsingisse, jäi tema abikaasa Taru veel Tartusse ja perekond Eisen oli talle tugevaks toeks. Ajal, mil Manninen oli lahkunud direktori ametist ja Leinbock polnud veel tööle asunud, oli Eesti Rahva Muuseumi kõige kõrgem esindaja juhatuse esimees M. J. Eisen. Nii oli see juba teist korda, eelmine kord oli aasta varem, kui Manninen oli pikalt Itaalias tervist parandamas. Suvel rullus lahti aga intriigide jada muuseumi juhatuse ja esimehe valimise küsimuses. Isegi paralleelselt muuseumi juhatuse protokolle ja Eiseni päevikut lugedes on tänapäeval raske hoomata, kes kelle poolt või vastu oli ja miks. 3. juuni juhatuse koosolekul peeti soovitatavaks, et nii tegevliikmete kogusse kui juhatusse ei tuleks valida muuseumi teenistuses olevaid isikuid (Protokoll 3.6.1929). Samal päeval kirjutas Eisen oma päevikusse:

Dr. Loorits tahtes muuseumi tegevliikmeks ja juhatusse pääseda, seletas, et ta juhatust ei tunnusta ega ERM. teenistuses ei seisa. [---] L. arvas, et ta haminile [haridusministeeriumi] teenistuses seisab. Vastati, et ERM. ta haminile ette pannud ja ta palga muuseumi kaudu saab. Noored agiteerisid minu vasta; keegi seletanud, mina olla selle vasta, et Leinbock Raadil

Piret Õunapuu

juhatajaks saab, tahtes ise direktoriks saada, ehk küll mul ei ole seda tulnud meeldegi ega pea ma ennast kompetentseks. Igatahes laimujutt minu vastu hässitamiseks. Peale selle on muuseumis veel keegi mu vasta teinud kihutustööd, sest et korratuste vasta kassa asjus olen esinenud. Tagajärg see, et sain valimisel ühe hääle liig vähe. Advok. Grau astus minu kasuks juhatajast tagasi. – Esimest korda oli ERM. koosolek nii opositsionivaimuline. Tõnisson ütles Leinbocki kohta, et kui ta nii ebaselgeid mõtteid avaldab, küsitav on, kas ta kõlbab juhatajaks. Koosolek kestis enam kui 5 tundi. (Päevik M 39:5, 1 4/78–4/79. 3. VI 1929)

Kired muuseumi juhatuses ei vaibunud ja 6. juunil toimus juba järgmine koosolek, kus kõige olulisem oli juhatuse liikmete omavaheline ametite jagamine. Protokoll annab teada:

Läbirääkimiste järel otsustatakse silmaspidades muuseumi ümberkorralduse ja kindlale alusele seadmise raskusi, kus esimehel tuleb ehk tihtigi valitsusasutustes käia Tallinnas juhatuse seisukohti kaitsmas, valida esimeheks end. ülikooli rektor prof. H. Koppel ning asetäitjaks esimeheks M. J. Eisen. Teised ametid jaotatakse järgmiselt: abiesimehed J. Mägi ja K. Saral... (Protokoll 6.6.1929)

Lisaks valiti Eisen Arhiivraamatukogu toimkonda, bibliograafia komisjoni, rahva- viiside korjamise toimkonda ja Kultuuriloolise Arhiivi kolleegiumi. Sama koosoleku kohta annab Eiseni päevik tunduvalt elavamama pildi:

ERMi juhatuse koosolek. Päevakorras juhatuse valimine. Uus juhatuse liige Moora teeb ettepaneku prorek. Koppeli valida esimeheks. Eisenschmidt seletab, K. ütelnud enne vööräle maale sõitu, ta ei võtvat vasta mingit ametit. K. üleile sõitnud vööräle maale. Sisask ja Grau nõuavad, vana juhatuse valitagu tagasi. Saral soovib rektor Kõpu valimist. K. ei võta vasta. Moora jälle Koppeliga; K. valimine seepärast tarvilik et K-l palju sidemeid riigivalitsuses ja need sidemed raha saamiseks väga tarvilikud. Sisask seletab, et need ei mõju midagi. Lõpuks tehakse ikka ettepanek K. ikka valida väliste sidemete pärast, aga mind kui kauaaegset muuseumi tundjat asetäitjaks esimeheks, mitte esimehe abiliseks. [---] Moora ilmudes esimest korda juhatuse koosolekule ja vähe tuttav muuseumi oludega tegi kohe suure muutuse. Noored meil nagu Söerd ja konsordid 1880 aastatel. (Päevik M 39:5, 1 4/79. 6. VI 1929)

Palju segadust ja tagarääkimist oli tol korral kindlasti õhus ja see ei olnud mitte ainult vana mehe Eiseni ettekujutus. Ka noor mees ja tulevane direktor Ferdinand Leinbock oli sunnitud kirja teel juhatusele vastust nõudma, kas muuseum jääb senise, 4. detsembril 1928 prof Eiseni ja dr Mannineni poolt temale tehtud ettepaneku juurde või mitte. (Protokoll 6.6.1929)

Järgneval koosolekul arutati ERMi uut kodukorda ja sellega seoses ka direktori kohusetäitja küsimust. *Otsustatakse paluda professor M. J. Eiseni juhatuse esimehena ajutiselt täita direktori kohuseid ning tema abiks Raadi muuseumi alal ajutiselt määrata G. Ränk. (Protokoll 17.6.1929)* Eisen oma päevikus eitab ameti vastu võtmist: *Mind taheti direktoriks, resp. k.t.-ks määrata, aga keeldusin kategooriliselt, nagu ma ka enne seletanud. Paluti mind 1. oktoobrini Raadil pidada ülevaadet; seda lubasin, 1. okt. astub Leinbock ametisse. (Päevik M 39:5, 1 4/79. 17. VI 1929)* Ilmselt jäi ikka nii, nagu juhatuse otsustas.

Suveks aga kolis Eisen abikaasaga ERMi juhatuse soovitusel Raadile ja elas direktori tühjaks jäänud ametikorteris. Tegelikult oli suvi Raadil ilmselt Eisenile õnnelik aeg pärast neid närvesöövaid koosolekuid ja septsusi. Ta nautis täiel rinnal

muuseumi Raadi lossis. Meeleldi tegeles ta külastajatega ja pea iga päev leidis ta kellegi, kellega kogu ekspositsioon läbi jalutada ja seletusi jagada. Eriti rõõmustasid teda väliskülalised. Tihti sattus suvel Raadile soomlasi ja vennasrahvale meie kultuuri tutvustamine nende emakeeles oli Eisenile eriti meelepärane. Sageli olid külastajad temaga koos pärast pilti teinud ja saatsid talle hiljem ülesvõtteid. Muuseumi külastasid mitte ainult turistid, vaid siin käis hulgaliselt ka riigi ametlikke külalisi, paaril korral ka riigivanem Otto Strandmann. Kõik see on kirjas päevikutes hästi positiivses võtmes. Suvel oli suur osa muuseumi personalist puhkusel, nii oli Eiseni töö äärmiselt vajalik, lastes tal end samal ajal tõeliselt lahke peremehena tunda. Ennast nimetas ta muuseumi juhatades mentoriks.

Sügis tõi aga kaasa traagilisi sündmusi, mis osaliselt said alguse ilmselt juhatuse 30. septembri koosolekust. Ühe punktina olid arutluse all kevadel valitud revisjonikomisjonide tegevuse tulemused.

Rahalise asjaajamise revideerimise kohta teatavad M. J. Eisen ja K. E. Sööt, et muuseumi rahalisi operatsioone on kergelt revideeritud komisjoni poolt paaril korral, kuna aga põhjalik revisjon palju aega võtaks, siis paneb komisjon ette võtta ametisse palgaline revident. (Protokoll 30.9.1929)

Eisen kirjutas oma päevikus:

Saatsin riigivanemale palvekirja oma pensioni asjus. – Raadil muuseumi üleandmine hom. kl. 9 F. Leinbockile. E. Eisenschmidt sai õhtul enne seda ülesande seks ajaks ilmuda Raadile aga ei ilmunud. Paarikordse järeleküsimise peale vastati kottu et Raadile tulnud. Kuni õhtuni oli E. kadunud, nii et eelarve asjus dir. Neyga peetav läbirääkimine jäi pidamata. [---] Olen umbes 11 a. E.R.M. esimees olnud, nüüd ametist lahkunud, aga ei ole tänatudki. Niisama vähe 4 kuulise direktori kohuste täitmise eest Raadil! (Päevik M 39:5, 1 4/88. 1. X 1929)

Järgmise päeva hommikul selgus, et Edgar Eisenschmidt oli öösel lõpetanud oma elu enesetapuga. Esialgne versioon, et selle põhjustas peretüli, asendus peatselt selgusega, et tegemist oli musta südametunnistusega muuseumi rahadega ümber käimisel. Ja revident oli tulemas. Hiljem selgus, et aastate jooksul kadunud summad olid hiiglaslikud, ja isegi pärast seda, kui Eisenschmidti talu oli muuseumi heaks maha müüdud, jäi ta ikka veel muuseumile võlgu. Surnutest halba ei räägita, aga Eiseni päevikus seisab:

Kooliõp. Ainelo kõneles täna, et E. Eisenschmidt lootnud kindlasti ERM. direktoriks saada. Ta ütelnud korra: eestlased ei oska kodumaa tööjõudu hinnata; olin direktor, kutsuti soomlane Manninen direktoriks. Mis ta parem! – Kevadel kartis E., et ma tahan saada; see ka üks põhjus mu vasta agiteerimiseks. Varemalt E. ütelnud, et vihkab Mannist ja mind. (Päevik M 39:5, 1 4/89. 8. IX 1929)

Pooleteise kuu pärast tuleb Eiseni päevikus veel Eisenschmidt jutuks:

ERMi koosolekul konstateeriti, et Eisenschmidt muuseumi raha umbes miljon senti omandanud. Otsustati nõudega pöörduda ta pärandusetombu poole; hooldaja arvates tõuseb see tomp 2 ½ miljonile. Mõnda korda avaldasin kahtlust, et E Erm-i raha võõriti tarvitab, Manninen vaidles alati selle vastu, väites, et E. on küll lohakas, aga aus, ustav mees läbi ja läbi. Aimasin ta raharaiskamist ammu, aga ei saanud kindlaid tunnistusi. (Päevik M 39:5, 1 4/93. 20. XI 1929)



Foto 5. Matthias Johann Eiseni matuserong Rüütli tänaval. 1934. Foto: V. Šuras. ERM Fk 549:7

viimased kolm aastat iga päev muuseumis töötanud. Peale selle ei ole nimetatud, et suvel 2 kuud ainus isik ERM-s olin, kel hommikust õhtuni oli tegemist, eriti võõrastega. H. Koppeli meelest ei tähenda see midagi; ta ei tänanud ameti ülevõtmisel. Päris sotside moraal, mitte aga haritlase. (Päevik M 39:5, 14/104. 25. III 1930)

1930. aasta lõpupoole võis märgata nn noorte rünnakut vanade vastu. Eisen valiti välja ERMi eestseisusest, Tallinna Muuseumi juhatusesst jäi välja Kristjan Raud, Eesti Kirjanduse Seltsi juhatusesst K. E. Sööt. Eks see oli nendele väarikatele meestele kindlasti raske. Raske, aga paratamatu, sest aeg läheb teadupärast edasi. Põlvkondade vahetumine on tihti valuline olnud. Eisen kirjutas nukralt:

1929. aasta sügisest hakkas Eisen otsest muuseumi tegevusest järjest rohkem eemale jääma. Selleks oli ilmselt mitmeid põhjusi. Esiteks oli nüüd muuseumil uuesti olemas ametlik juht ja suunaja Ferdinand Leinbocki näol ning seetõttu jäi ka ERMi juhatusesele jälle väiksem roll. Kindlasti tekitasid kibestumist ka kaunid mälestused Raadi-suvest. Olulisim põhjus oli siiski ilmselt mitte eriti sõbralik läbisäämine juhatusese uue esimehe Heinrich Koppeliga ja pettumus, et Koppel tema koha nii kergelt üle võttis. Päevikus tunnistab ta:

Täna juhatusese koosolek; ei lähe sinna. Kui Koppelil ja tema meelsetel niisugune arusaamine tööst, ei maksa nendega hakata vaidlema. Mõne aasta eest ütles H. Koppel mulle: Mis sa oled oma elus teinud? Jah aastate pikkune tasuta töö E-s [Eesti Rahva Muuseumis] ei ole K-l midagi; ise on ta tööst muuseumis mineva aastani eemal hoidnud. (Päevik M 39:5 14/104. 26. III 1930)

Kibestumist süvendas kindlasti see, et ka muuseum omalt poolt erilist tänu ega lugupidamist üles ei näidanud. Inimesele on aga ikka hea tänusõna palju tähendanud.

Sain eile ERM. juhatuselt kirja, kus öeldakse: „Et Te läinud suve vaheajal - - ERMi üldjuhatus oma peale võtsite, avaldab ERM juhatus Teile selle eest oma parimat tänu.“ – Ignoreeritud on täiesti, et olen enam kui 10 aastat ERM juhatanud ja

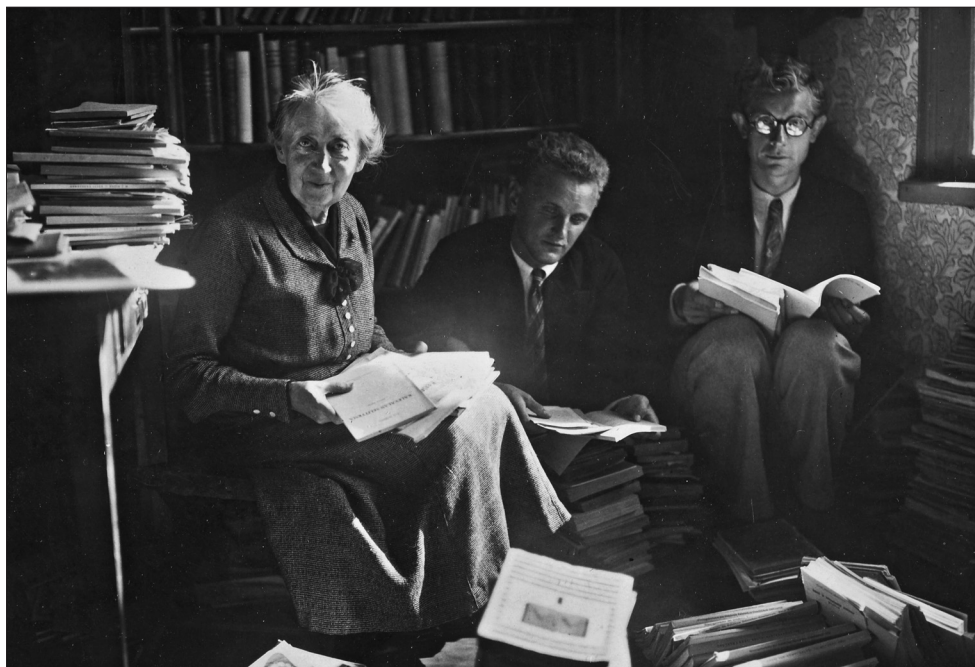


Foto 6. Ella Eisen, Paul Berg (Ariste) ja Elmar Päss professor Mattias Johann Eiseni korteris pärast tema matuseid. 1934.

Foto: Aleksander Arnold Tiitsma. ERM Fk 710:4

E.R.M. uue nõukogu ja juhatuse saanud, peaaegu kõik isikud, kes ERMi kohta seni huvi ei ole tunnud, ehk riigikoh. Partsist võiks ütelda, ainult juriidilisest seisukohast. ERMil nüüd kroonu ilme: isikud määratakse ülemalt poolt ametisse, huvi asja kohta ei nõuta. Muuseumi asjatundjad puuduvad nõukogus ja juhatuses; ainult Leinbock on asjatundja ja Moora arheoloogia alal. (Päevik M 63:38–39, l 18. 18. III 1931)

Aegamööda kibestumine kadus ja Eiseni päevikutes puuduvad teravad märkused muuseumi aadressil. Tal jätkus oma kirjutamise tööd, avalikke esinemisi ja raadioettekandeid igasuguste tähtpäevade puhul. Kõik see aitas ennast ikka vajalikuna tunda. Samas oli ta muuseumi eluga kursis nende allüksuste kaudu, kus ta tegev oli.

Kokkuvõte

Kümne aasta jooksul oli Matthias Johann Eisen ERMi juhatuse esimees. Selle ajaga kujunes muuseum väarikaks teadusasutuseks koos kõigi oma allüksustega. Kaas-aegne ekspositsioon Raadi mõisa kaunis peahoones oli Euroopa tasemel. Eestlased olid endale saanud selle eesti muuseumi, millest unistasid omal ajal koolmeistrid Märt Jakobson ja Jaan Adamson. (Viires 2001: 289–290) Eisenil oli selles oma kindel roll.

M. J. Eisen oli juba üsna vana mees, kui ta sai oma õlgadele ERMi korraldamise noores Eesti Vabariigis. Mõnedki muudatused toimusid tema jaoks liiga kiiresti ja nüansid jäid tabamata. Oma väarika olekuga oskas ta aga sisendada turvatunnet noorematesse toimekatesse kolleegidesse. Suurepärase isamaalis-romantilise kõnemehe oskas ta haarata laiu rahvahulki ja oma sõnavõttudega Eesti Rahva Muuseumi populaarsust kasvatada. Aga alati tulevad noored peale ja ajalooline paratamatus on, et vanad neile alla jäävad. Eiseni kibestumine ei olnud iialgi seotud Eesti Rahva Muuseumiga, vaid inimestega. Ja see on inimlik.

Olgu siinkohal Eesti Rahva Muuseumi poolt veel kord siiras tänu kõige tehtud töö ja nähtud vaeva eest.

Lõpetuseks laenan sümboli Helmi Kurrikult – ühel vaikselt suveõhtul varises kokku põline hõbepaju muuseumi tee ääres Raadi pargis, kaks nädalat hiljem varises kokku Eisen (Kurrik 1938: 184). 70 aastat pärast kauge kolleegi Kurriku mõtet on rõõm tõdeda, et hoolimata vahepealsetest rasketest ja keerulistest aegadest on Eesti Rahva Muuseum jälle teel Raadile.

Allikad

EKLA – Eesti Kultuurilooline Arhiiv Eesti Kirjandusmuuseumis:
Päevik = M. J. Eiseni päevik. EKLA Fond 24, M 39:5 ja M 63:38–39.

ERM A – Eesti Rahva Muuseumi arhiiv:

E.R.M. 1909–1916 = Eesti Rahva Muuseumi Liikmete nimekiri 1909. 1910. 1911. 1912. 1913. 1914. 1915. 1916. ERM A f 1, s 5a.

ERM Tallinna osakonna mitmesugune lahtine materjal 1919–1920. ERM A f 1, s 588.

Protokoll = Eesti Rahva Muuseumi juhatuse, tegevliikmete kogu ja üldiste koosolekute PROTOKOLLID 9. sept. 1927 kuni 2. okt. 1929. ERM A f 1, s 11.

Protokollide kontseptid ja ära kirjad 1913–1923. ERM A f 1, s 30:

Eesti Rahva Muuseumi koosolek 4. aug. 1919.

Eesti Rahva Muuseumi tegevliikmete-kogu ja üleüldine liikmete koosolek 11. jaanuaril 1920.

ERMuseumi juhatuse koosolek 20. I 20.

Eesti Rahva Muuseumi tegevliikmete-kogu ja juhatuse 19. detsembril 1920 a. peetud koosoleku protokoll.

Protokoll Eesti Rahva Muuseumi juhatuse koosolekust 14 veebruaril 1921. a.

Protokoll Eesti Rahva Muuseumi juhatuse koosolekust 10 mail 1921. a.

Protokoll Eesti Rahva Muuseumi juhatuse ja Tartu tegevliikmete koosolekust 10 okt 1921 a.

Kirjandus

Eesti Rahva Muuseumi pidulik avamine. 1923. – *Postimehe Nädalaleht*, nr 17.

Eesti Rahva Muuseumi põhjuskiri. 1909. Tartu.

Eisen, Matthias Johann 1923. Eesti Rahva Muuseumi avamise puhul Raadi mõisas, 13. mail. – *Postimees* nr 125, 13. mai, 3.

- Koosolek arupidamiseks, kuidas Dr. Hurti töösid jätkata ja rahvale kättesaadavaks teha. 1907. – *Postimees* nr 8, 11. jaan, 3.
- Kurrik, Helmi 1938. M. J. Eisen ja Eesti Rahva Muuseum. – *M. J. Eiseni elu ja töö*. Toimetanud F. Ederberg ja E. Päss. Tartu: Noor-Eesti, 179–184.
- Leinbock, Ferdinand 1934. Eesti Rahva Muuseum 1909–1934. – *Eesti Rahva Muuseumi Aastaraamat IX–X*. Tartu: Sihtasutus Eesti Rahva Muuseum, 1–48.
- Linnus, Jüri 1970. Ilmari Manninen ja Eesti Rahva Muuseum. – *Läänemeresoomlaste rahvakultuurist*. Tallinn: Valgus, 247–258.
- Sööt, Karl Eduard 1927. M. J. Eiseni elust ja tegevusest. – *Album M. J. Eiseni 70. sünnipäevaks*. Tartu: Eesti Kirjanduse Seltsi ja Eesti Rahva Muuseumi Kirjastus, 1–15.
- Viires, Ants 2001. Muuseumi sünd. – *Kultuur ja traditsioon*. Tartu: Ilmamaa, 287–309.
- Õunapuu, Piret 2003. Tegelaskond, kes kujundas Eesti Rahva Muuseumi. – *Eesti Rahva Muuseumi aastaraamat XLVII*. Tartu: Eesti Rahva Muuseum, 11–46.

Piret Õunapuu on Eesti Rahva Muuseumi teadur-kuraator ja Tartu Ülikooli doktorant. Viimase aja põhiline uurimisteema on Eesti Rahva Muuseumi asutamine ja ajalugu, lisaks teadusartiklitele on publitseerinud ERMi varasemate vanavarakorjajate päevikuid koos kommentaaridega (*Vanavara kogumisretkedelt* 1–6).

Summary: Matthias Johann Eisen as the chairman of the Estonian National Museum's board

Piret Õunapuu

Matthias Johann Eisen was one of the most singular and outstanding figures in the history of Estonian culture. Over his long life (1857–1934) he managed to deal with many different things, writing a number of books and serving as an active public figure and superb orator. On 18 May 1926, Eisen was selected as an honorary member of the Estonian National Museum due to his service in the field of ethnographic research.

The article surveys his activity in connection with the Estonian National Museum (ENM) and its people, treating him rather as a person and civil servant, the chairman of the ENM board, not as a scholar linked to individual ENM subunits.

Eisen was part of the organizing committee for the future museum formed in 1907, but he does not appear to have participated in its work due to an absence from his homeland. Eisen developed more direct contacts with the Estonian National Museum after he moved to Tartu in 1912. Starting in 1919, he took a more active role in the museum's activities. The war had scattered the earlier people involved and Eisen felt a responsibility for the museum's future. In early 1920, a new ENM board was selected, and Eisen sat on this board. Somewhat later he was elected chairman of the Estonian National Museum Society. This meant a difficult battle in fighting for and securing the museum's position. A search for new, modern facilities was capped with success: the main building of Raadi manor.

In 1922, the Finnish ethnographer Ilmari Manninen became director of the Estonian National Museum and inherited most of the issues that had previously been

concerns for the organization. The board did not intervene in everyday affairs anymore, but it retained a responsible role in securing financing for the museum and in consultation about various matters.

In 1929, after ENM director Manninen had left his position and the new director Ferdinand Leinbock had not yet assumed the post, Eisen served as acting director for more than six months, residing at Raadi. He enjoyed the museum in Raadi palace to the fullest. He gladly dealt with visitors as well and nearly every day he found someone to take on a personal guided tour of the entire exhibition.

For ten years, Eisen was chairman of the ENM board. Over this time, the museum developed into a respectable scientific institution together with all of its subunits. The modern exhibition in the attractive main building of Raadi manor was of a European calibre. Eisen's activity in giving direction to the work of the ENM in the early years of the Republic of Estonia, before the museum had a director, was one important reason why ENM selected him as an honorary member already in 1926.

Резюме: Маттиас Йоханн Эйзен как председатель правления Эстонского национального музея

Пирет Ыунапуу

Маттиас Йоханн Эйзен был одним из самобытных и видных фигур в культуре Эстонии. В течение своей долгой жизни (1857–1934) он успел позаниматься многими делами, написать ряд книг и быть активным общественным деятелем и великолепным оратором. 18 мая 1926 года М. Й. Эйзен был избран почётным членом Эстонского национального музея (ЭНМ) за заслуги в области этнографии.

Статья даёт обзор деятельности Эйзена как личности, чья деятельность была связана с Эстонским национальным музеем и его работниками, рассматривая Эйзена скорее как человека, а также как служащего, председателя правления ЭНМ, а не как учёного, связанного с различными структурами ЭНМ.

М. Й. Эйзен уже в 1907 году входил в оргкомитет по созданию будущего музея, однако по причине пребывания вне родины он, вероятно, в его работе участия не принимал. Более прямые контакты у Эйзена с Эстонским национальным музеем возникли после того, как он в 1912 году перебрался жить в Тарту. Начиная с 1919 года он более активно участвует в делах музея. Ведь война разбросала большую часть бывших работников, и Эйзен ощущал ответственность за судьбу музея. В начале 1920 года было избрано новое правление ЭНМ, в которое входил и Эйзен, немного позднее его выбрали председателем правления Эстонского национального музея. Это означало тяжёлую борьбу по утверждению и обеспечению позиции музея. Поиск новых современных помещений для музея венчал успех в виде центральной усадьбы Раади.

В 1922 году директором Эстонского национального музея стал финский этнограф Ильмари Маннинен, на чьи плечи теперь были возложены проблемы, которыми ранее занималось товарищество. Правление более не вмешивалось

в каждодневные дела, однако на нём всё же по-прежнему лежала ответственность по поиску финансирования, а также консультирование в различных вопросах.

В 1929 году, когда Маннинен покинул должность директора, а новый директор Фердинанд Лейнбок на свою должность ещё не заступил, Эйзен более полугода выполнял обязанности директора и жил в Раади. Он в полную грудь наслаждался музеем на мызе Раади. С удовольствием занимался посетителями и почти каждый день находил кого-то, с кем обойти всю экспозицию и прокомментировать её.

На протяжении десяти лет М. Й. Эйзен был председателем правления ЭНМ. За это время музей превратился в достойное научное заведение вместе со всеми своими подразделениями. Экспозиция в прекрасном здании центральной усадьбы Раади была на европейском уровне. Деятельность Эйзена по руководству деятельностью Эстонского национального музея в первые годы становления Эстонской Республики, когда у музея ещё не было директора, была одной из важных причин, по которой ЭНМ уже в 1926 году избрал его своим почётным членом.